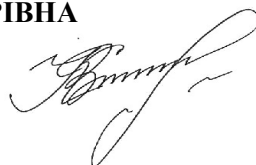


**Міністерство освіти і науки України  
Львівський національний університет імені Івана Франка**

**БАЛЬЦЕР ІННА ВОЛОДИМИРІВНА**



УДК 911.5:504.05:911.373/374(477.86)

**КОНСТРУКТИВНО-ГЕОГРАФІЧНІ ПІДХОДИ  
ДО РЕАЛІЗАЦІЇ СТАЛОГО РОЗВИТКУ  
СІЛЬСЬКОЇ МІСЦЕВОСТІ  
(НА МАТЕРІАЛІ ІВАНО-ФРАНКІВСЬКОЇ ОБЛАСТІ)**

11.00.11 – конструктивна географія і раціональне використання  
природних ресурсів

**АВТОРЕФЕРАТ**  
дисертації на здобуття наукового ступеня  
кандидата географічних наук

Львів – 2016

Дисертацією є рукопис.

Робота виконана на кафедрі географії та природознавства ДВНЗ “Прикарпатський національний університет імені Василя Стефаника” Міністерства освіти і науки України.

**Науковий керівник:**

кандидат педагогічних наук, доцент  
**Гілецький Йосип Романович,**  
ДВНЗ “Прикарпатський національний університет імені Василя Стефаника”, доцент кафедри географії та природознавства.

**Офіційні опоненти:**

доктор географічних наук, професор  
**Приходько Микола Миколайович,**  
Івано-Франківський технічний університет нафти і газу, завідувач кафедри землевпорядкування та кадастру

кандидат географічних наук, доцент  
**Питуляк Мирослава Романівна,**  
Тернопільський національний університет імені Володимира Гнатюка, доцент кафедри фізичної географії.

Захист відбудеться “29” вересня 2016 р. о 10 год. на засіданні спеціалізованої вченої ради Д 35.051.08 у Львівському національному університеті імені Івана Франка за адресою: 79000, м. Львів, вул. П. Дорошенка, 41, географічний факультет, ауд. 26.

Із дисертацією можна ознайомитися в науковій бібліотеці Львівського національного університету імені Івана Франка за адресою: 79005, м. Львів, вул. Драгоманова, 17.

Автореферат розісланий “26” серпня 2016 р.

Вчений секретар  
спеціалізованої вченої ради,  
доктор географічних наук, професор



А. А. Кирильчук

## ЗАГАЛЬНА ХАРАКТЕРИСТИКА РОБОТИ

**Актуальність теми.** В останні роки актуальним напрямом конструктивно-географічних досліджень стає розроблення шляхів для реалізації сталого розвитку сільських територій. Необхідність таких досліджень зумовлена посиленням уваги з боку держави до проблем сільських місцевостей, без вирішення яких неможливо підвищити рівень та якість життя сільського населення. Перехід України на модель сталого розвитку дасть змогу забезпечити вирішення нагальних соціально-економічних завдань та проблем збереження природного середовища з метою задоволення потреб сучасного і майбутніх поколінь. Основи цієї моделі викладено у “Концепції сталого розвитку сільських територій” (2014). Загалом, на державному і регіональному рівнях в Україні уже напрацьовано чимало програм, концепцій, стратегічних планів, що стосуються цієї проблематики. Проте вони мають поки що декларативний характер, фінансово не підтримуються, не цілком дотичні до реальних проблем та потреб сільської місцевості та сільських громад.

Комплексне вирішення економічних, соціальних, демографічних, екологічних та інших проблем вимагає врахування специфічних особливостей сільських місцевостей. Для вирішення питань реалізації сталого розвитку сільських поселень і прилеглих територій важливо проаналізувати конструктивно-географічні підходи до раціонального і збалансованого природокористування, гармонізації взаємовідносин людини з довкіллям.

Розроблення підходів для реалізації сталого розвитку сільської місцевості саме на прикладі Івано-Франківської області є актуальним і доцільним з багатьох міркувань. Передусім з огляду на те, що область є одним із небагатьох регіонів України, де більшість населення (56,6 %) проживає в сільській місцевості. Також важливою особливістю області є та обставина, що її територія поєднує в собі елементи рівнинного, передгірного і гірського рельєфу зі своєрідними рисами всіх компонентів природи. Відмінності фізико-географічних умов мають суттєвий вплив на характер сільського розселення, особливості використання природноресурсного потенціалу, розвиток певних напрямів природокористування.

**Зв'язок роботи з науковими програмами, планами, темами.** Обраний напрям досліджень відповідає тематиці науково-дослідних робіт кафедри географії та природознавства ДВНЗ “Прикарпатський національний університет імені Василя Стефаника” “Географія Карпатського регіону: особливості природи, соціально-економічного розвитку та раціонального природокористування” (номер держреєстрації 0110U007848; довідка № 01-15/03/1656-1 від 12 жовтня 2015 р.).

**Мета і завдання дослідження.** *Метою роботи* є напрацювання конструктивно-географічних підходів та шляхів реалізації сталого розвитку сільської місцевості Івано-Франківської області.

Для досягнення поставленої мети ставились такі *завдання*:

– проаналізувати напрацьовані в конструктивній географії та суміжних науках теоретико-методологічні підходи до вивчення сталого розвитку

сільської місцевості та вдосконалити методика дослідження, спрямовану на реалізацію сталого розвитку сільських територій;

- оцінити природноресурсний потенціал сільської місцевості Івано-Франківської області, охарактеризувати особливості та проблеми різних напрямів природокористування в межах одиниць адміністративно-територіального поділу;

- дослідити особливості розселення сільського населення області, проблеми формування та використання соціально-демографічного та працересурсного потенціалу сільської місцевості;

- встановити наслідки впливу природокористування на стан природного середовища в сільській місцевості, оцінити ступінь антропогенної трансформації ландшафтних систем;

- з'ясувати економічні, соціальні та екологічні передумови проживання сільського населення Івано-Франківської області в межах одиниць природно-сільськогосподарського районування, встановити відмінності у стані реалізації потенціалу сталого розвитку сільських територій на основі інтегральних показників;

- окреслити загальні та своєрідні напрями реалізації потенціалу сталого розвитку сільських місцевостей, які відрізняються умовами проживання населення.

**Об'єктом дослідження** виступає сільська місцевість Івано-Франківської області.

**Предметом дослідження** є конструктивно-географічні підходи та шляхи реалізації збалансованого за основними природноресурсними, соціально-демографічними та екологічними показниками розвитку сільської місцевості.

**Методи дослідження.** Методичною основою дисертаційного дослідження є фундаментальні положення конструктивної географії. У роботі використано методи історико-географічних досліджень, математичної формалізації, бальної оцінки, систематизації, картографічного і геоінформаційного моделювання, а також порівняльно-географічний, статистичні методи. Геоінформаційне і картографічне моделювання здійснено з використанням ГІС-програми *ArcGIS 9.3*.

**Наукова новизна.** У дисертації сформульовано такі найбільш вагомні наукові результати.

*Автором уперше:*

- розроблена база географічних даних про сільські поселення в межах адміністративних районів, рівнинних, передгірних та гірських ландшафтів Івано-Франківської області;

- проаналізовано та оцінено природноресурсний, соціально-демографічний та працересурсний потенціали сільської місцевості Івано-Франківської області з позицій використання їх для реалізації сталого розвитку сільських територій;

- запропоновано використання індексів для оцінки економічної, соціальної та екологічної складових сталого розвитку, а також інтегрального індексу реалізації потенціалу сталого розвитку сільських територій, формули для їх розрахунку;

- напрацьовано комплекс заходів, спрямованих на реалізацію сталого розвитку сільських територій Івано-Франківської області в межах конкретних одиниць природно-сільськогосподарського районування;

- розроблено тематичні картосхеми, які відображають різноманітні природні та соціально-економічні аспекти життєдіяльності сільського населення.

*Удосконалено:*

- алгоритм дослідження передумов реалізації сталого розвитку сільської місцевості;

- підходи до оцінки оптимальної структури землекористування на гірських територіях, які відрізняються морфометричними характеристиками рельєфу та характером геоморфологічних процесів;

- схему природно-сільськогосподарського районування території Івано-Франківської області.

*Отримали подальший розвиток:*

- аналіз впливу природних та соціально-економічних чинників на формування та сучасні тенденції просторової трансформації розселення сільського населення Івано-Франківської області;

- методика використання бального оцінювання економічної, соціальної та екологічної складових сталого розвитку сільських територій;

- практика використання природно-сільськогосподарського районування при напрацюванні конкретного комплексу заходів для реалізації сталого розвитку сільської місцевості.

**Практичне значення отриманих результатів.** Результати дисертаційного дослідження можна використати з метою розробки та обґрунтування перспективних планів оптимізації мережі сільських поселень, прогнозування та стимулювання розвитку певних видів господарської діяльності в сільській місцевості, для проведення аналогічних досліджень в інших регіонах України.

Методичні підходи до оцінки соціально-демографічної ситуації, аналізу й прогнозування подальшого розвитку сільських поселень регіону застосовано Департаментом економіки Івано-Франківської обласної державної адміністрації (довідка № 01/18-904 від 16 жовтня 2015 р.). Створені ГІС-моделі використано Головним управлінням Держгеокадастру в Івано-Франківській області (довідка № 19-9-0.15-8061/0/2-15 від 16 жовтня 2015 р.) у процесі виконання робіт, пов'язаних із землеустроєм та оцінюванням землі в сільських місцевостях регіону з метою внесення відомостей до Державного земельного кадастру.

Теоретико-методичні та прикладні розробки, разом із отриманими результатами, можна застосовувати в навчальному процесі ДВНЗ “Прикарпатський національний університет імені Василя Стефаника” (довідка № 01-15/03/1655-1 від 12 жовтня 2015 р.) під час викладання курсів “Конструктивна географія”, “Географічні основи природокористування”, “Географія Карпатського регіону”.

**Особистий внесок здобувача.** Викладені теоретичні та практичні результати дисертаційного дослідження отримані автором особисто. Під час виконання роботи здобувачем опрацьовано звітно-фондові та статистичні

матеріали державних установ та організацій Івано-Франківської області, Косівського та Рожнятівського районів, різні літературні і картографічні джерела. Обробка статистичних масивів цифрових даних проведена самостійно з використанням програмного продукту *MO Excel*.

**Апробація результатів дисертації.** Основні положення дисертації доповідали й обговорювали на Міжнародній конференції “Еволюція та антропогенізація ландшафтів передгірських та гірських територій” (м. Вишня, 31 травня – 2 червня 2012 р.), XI з’їзді Українського географічного товариства “Україна: географія цілей та можливостей” (м. Київ, 24–27 квітня 2013 р.), науково-технічній конференції “Innowacyjne technologie w inżynierii i kształtowaniu środowiska” (м. Люблін, Польща, 27–29 червня 2013 р.), Всеукраїнській науково-практичній конференції (з міжнародною участю) “Географія та екологія: наука і освіта” (м. Умань, 10–11 квітня 2014 р.), Міжнародній науково-практичній конференції “Географія, картографія, географічна освіта: історія, методологія, практика” (м. Чернівці, 9–11 жовтня 2014 р.), Міжнародній науково-практичній конференції “Region – 2014: стратегія оптимального розвитку” (м. Харків, 6 листопада 2014 р.), звітних конференціях університету і наукових семінарах кафедри (2012–2014 рр.).

**Публікації.** За результатами дисертаційної роботи опубліковано 12 наукових публікацій загальним обсягом 5,75 д. а., з яких 10 написані дисертантом одноосібно. П’ять статей опубліковано у фахових наукових виданнях України, дві – у закордонних наукових періодичних журналах та п’ять робіт у інших виданнях.

**Структура та обсяг дисертації.** Дисертація складається зі вступу, п’яти розділів, висновків, списку використаних джерел та додатків. Загальний обсяг дисертаційної роботи становить 296 сторінок, у т. ч. 179 сторінок основного тексту. Робота містить 40 рисунків та 39 таблиць. Бібліографічний список складається із 400 джерел, серед них 26 латиницею. Додатки включають 7 таблиць та 24 рисунки, розміщених на 38-и сторінках.

## **ОСНОВНИЙ ЗМІСТ РОБОТИ**

У **вступі** обґрунтовано актуальність теми дисертаційної роботи, визначено мету, об’єкт і предмет, сформульовано основні завдання, подано відомості про наукову новизну та практичне значення одержаних результатів, їх зв’язок з науковими програмами, матеріалами та про апробацію основних положень дисертації, описана загальна структура та обсяг дисертації.

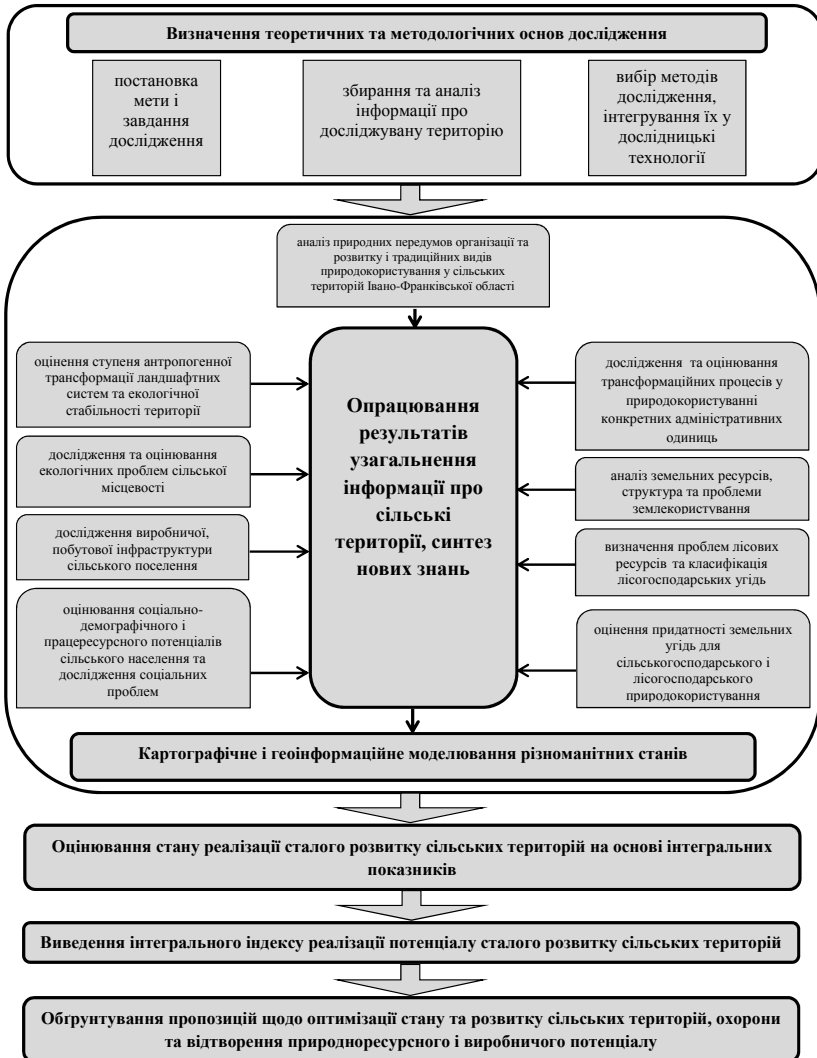
У *першому розділі* “**Теоретичні та методичні основи дослідження сталого розвитку сільської місцевості**” проаналізовано напрацьовані в конструктивній географії та суміжних науках теоретико-методологічні підходи до вивчення сталого розвитку сільської місцевості, сформульовано зміст головних понять, розглянуто основні методи конструктивно-географічного дослідження, напрацьована методика дослідження, спрямованого на реалізацію сталого розвитку сільської місцевості.

Проблемам розвитку сільських місцевостей, основних видів природокористування та їх теоретико-методологічному обґрунтуванню останніми

роками присвячено ряд досліджень відомих вітчизняних і закордонних учених. Серед них варто виділити наукові публікації в різнопрофільних дослідженнях: конструктивно-географічних (В. М. Петлін (2008, 2011), Л. П. Царик (2001, 2010), М. М. Приходько (2009, 2013, 2014), М. Р. Питуляк (2011, 2014)); геоморфологічних і фізико-географічних (В. В. Стецюк (2005), Д. О. Тимофєєв (1991), І. П. Ковальчук (1997, 2008), М. Д. Гродзинський (1998), П. І. Штойко (2012)); економіко-географічних (А. В. Ключник (2011), А. І. Доценко (1994), В. О. Джаман (2002), В. П. Нагірна (2000), М. Д. Пістун (1997), М. О. Барановський (2008–2010), О. Г. Топчієв (2005), О. І. Шаблій (2001, 2013), С. А. Лісовський (2007)); соціально-екологічних (А. В. Антонов (2013), В. А. Ткачук (2008, 2010), І. М. Куліш (2012–2013), М. М. Назарук (2012)). Проте, основна увага дослідників спрямована на вирішення соціальних, демографічних та економічних проблем різнофункціональних територій. Водночас виникло чимало актуальних проблем сільських територій, рівень вивчення яких є недостатнім (наприклад, екологічні аспекти сталого розвитку, питання, пов'язані з оптимізацією структури природокористування і т. ін.).

Аналіз вітчизняних та іноземних наукових публікацій, монографій, законодавчих актів щодо визначення поняття “сільська територія” чи “сільська місцевість” як наукової категорії встановив, що сьогодні не існує єдиного визначення цього поняття, а тому й чіткої ідентифікації. Тому з конструктивно-географічного погляду запропоновано розглядати *сільську місцевість* (англ. Rural area) як геопросторову природно-еколого-соціально-економічну систему за межами міських поселень із домінуючою сільськогосподарською діяльністю. Таке розуміння сільської місцевості дає змогу комплексно підійти до аналізу сутності та характеру проблем, напрацювання шляхів реалізації сталого розвитку сільських територій. **Сталий розвиток сільських територій** слід трактувати як розвиток, що зумовлює стійкий стан території, а в нашому випадку – сільської місцевості. Концепція сталого розвитку є однією з теорій, яка, ймовірно, буде мати значний вплив на політику і світову економіку в довгостроковій перспективі. Сталий розвиток території передбачає комплексний збалансований розвиток трьох основних підсистем – економічної, соціальної та екологічної.

Особлива увага у процесі напрацювання конструктивно-географічних підходів до реалізації сталого розвитку була присвячена концепції багатофункціонального розвитку сільських територій, методиці картографічного і геоінформаційного моделювання. При обробці статистичних даних, оцінюванні різних аспектів реалізації потенціалу сільських територій для переходу на сталий розвиток обрано метод бального оцінювання. Кінцевим етапом напрацьованої програми дослідження було виведення інтегрального індексу реалізації потенціалу сталого розвитку, на основі врахування якого пропонуються конкретні шляхи оптимізації охорони та відтворення природноресурсного, виробничого та людського потенціалу сільських територій Івано-Франківської області (рис. 1).



**Рис. 1. Алгоритмічна схема конструктивно-географічного дослідження сталого розвитку сільських територій Івано-Франківської області**

Під час виконання дисертаційного дослідження сільські території Івано-Франківської області розглядалися в розрізі таксономічних одиниць двох типів: адміністративно-територіальних (765 сільських населених пунктів у межах 14-ти районів, трьох міських рад) та семи природно-сільськогосподарських округів. На основі перших були побудовані бази географічних даних про сільські території Івано-Франківської області, які дали можливість моделювати основні кількісні та якісні параметри конкретних територій, оцінити стан та напрями використа-



ння природноресурсного потенціалу, розселення населення та формування працересурсного потенціалу сільської місцевості, її екологічний стан. Природно-сільськогосподарське районування взяте за основу для оцінки інтегральних показників складових сталого розвитку, виведення та обчислення інтегрального індексу реалізації потенціалу сталого розвитку сільських територій, напрацювання комплексу оптимізаційних заходів.

У другому розділі **“Природноресурсні передумови та основні напрями природокористування в межах сільських територій Івано-Франківської області”** проаналізовано загальні особливості структури землекористування, її залежність від природних чинників, територіальні відмінності сільськогосподарського використання земельних угідь, лісгосподарського природокористування. Охарактеризовано забезпеченість території іншими природними ресурсами (мінеральними, водними, рекреаційними), які мають важливе значення для урізноманітнення напрямів природокористування в сільській місцевості.

У процесі дослідження встановлено, що в Івано-Франківській області, де понад 94 % території припадає на сільські місцевості, спостерігають суттєві територіальні відмінності в розподілі сільсько- і лісгосподарських угідь, рівнях сільськогосподарської освоєності. На прикладах Рожнятівського і Косівського районів детально проаналізовано вплив природних чинників на характер та структуру використання земельного фонду в розрізі сільських рад.

З’ясовано, що найнижчий рівень сільськогосподарської освоєності в межах Івано-Франківської області притаманний для територій адміністративних районів, розташованих в Українських Карпатах (21,3–25,5 %). Близькі до пересічного значення показники властиві районам, розташованим у передкарпатській частині регіону (Богородчанському – 40,0 % і Косівському – 43,8 % адміністративним районам). Найвища сільськогосподарська освоєність спостерігається в адміністративних районах широколистяної лісової зони (71,3–82,2 %). Такі особливості структури землекористування передусім зумовлені наявністю тут гірського та горбисто-рівнинного рельєфу, морфометричними характеристиками його мезоформ, специфікою кліматичних показників та гідрологічного режиму, характером ґрунтового та рослинного покриву. За останні десять років спостерігаються тенденції щодо зменшення частки ріллі на 4,0 % у загальній площі сільськогосподарських угідь. Зменшення показника розораності пояснюється збільшенням площ під перелогами та пасовищами, а також відведенням під забудову.

Порівняльний аналіз даних сучасного стану і співвідношення угідь свідчить про те, що найбільші відхилення від оптимальної структури землекористування характерні для рівнинних та передгірських районів. Загальна розораність перевищує межу екологічної збалансованості як у рівнинних – 52 %, так і в передгірських районах – 43 %. У середньому в рівнинних районах використовують 77 % сільськогосподарських угідь, а в передгірських – 72 %.

Продуктивних лісів у багатьох районах Івано-Франківської області залишилось мало, оскільки великі площі розорані або зайняті післялісовими луками, пасовищами та сіножатями.

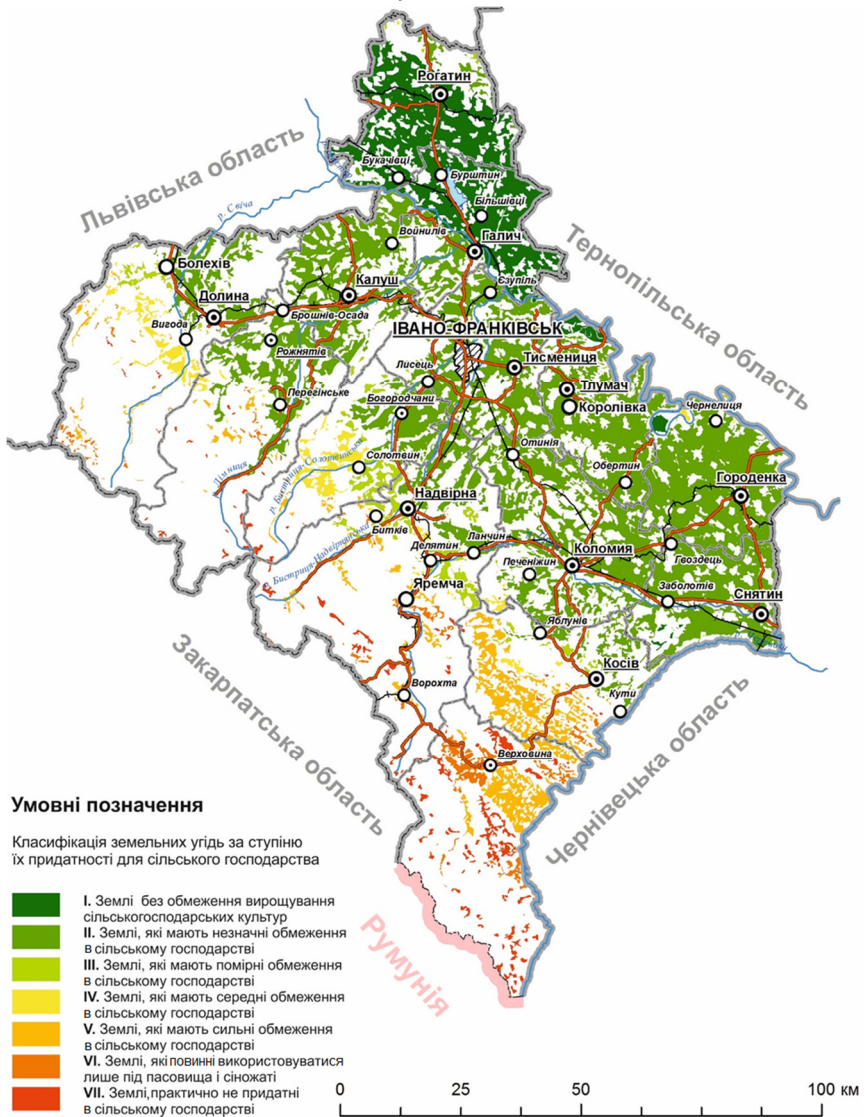
Для розробки шляхів оптимізації традиційного природокористування в межах сільських територій важливою є оцінка придатності земельних угідь для різних господарських потреб. За методикою Д. С. Добряка, О. П. Канаша (2007) у межах досліджуваного регіону виділено сім класів земель (табл. 1), що характеризуються різноманітним ступенем придатності для різних напрямів природокористування і визначаються передусім такими лімітуючими чинниками, як абсолютна висота місцевості, крутизна схилів, які мають значний вплив на прояв ерозійних процесів, потужність, вологість і родючість ґрунтів.

Таблиця 1

**Основні критерії виділення та розподіл земельних угідь  
за ступенем їх придатності для природокористування в межах  
сільських територій Івано-Франківської області**

| <b>Сільськогосподарські землі</b> |                     |                           |  |                                 |                                 |
|-----------------------------------|---------------------|---------------------------|--|---------------------------------|---------------------------------|
| Клас земельних угідь              | Абсолютна висота, м | Крутизна схилів, градусів | Площа, тис. га                                 | Частка від усіх с. г. земель, % |                                 |
| I                                 | до 300              | до 3,0                    | 106,66   | 16,89                           |                                 |
| II                                | 300–400             | 3,0–5,0                   | 412,32   | 65,3                            |                                 |
| III                               | 401–500             | 5,1–7,0                   | 21,91  | 3,47                            |                                 |
| IV                                | 501–600             | 7,1–9,0                   | 18,12  | 2,87                            |                                 |
| V                                 | 601–800             | 9,1–12,0                  | 42,05  | 6,66                            |                                 |
| VI                                | 801–1000            | 12,1–15,0                 | 14,27  | 2,26                            |                                 |
| VII                               | понад 1000          | понад 15,0                | 16,17  | 2,56                            |                                 |
| Всього                            |                     |                           | 631,50   | 45,34                           |                                 |
| <b>Лісогосподарські землі</b>     |                     |                           |  |                                 |                                 |
| Клас земельних угідь              | Абсолютна висота, м | Крутизна схилів, градусів | Середня продуктивність, м <sup>3</sup> /га/рік | Площа, тис. га                  | Частка від усіх л. г. земель, % |
| I                                 | до 400              | до 5,0                    | понад 12                                       | 96,16                           | 15,51                           |
| II                                | 400–500             | 5,0–7,0                   | 10–12  | 75,70                           | 12,21                           |
| III                               | 501–600             | 7,1–12,0                  | 7,5–9,9  | 53,63                           | 8,65                            |
| IV                                | 601–800             | 12,1–15,0                 | 5,5–7,4  | 29,57                           | 4,77                            |
| V                                 | 801–1000            | 15,1–20,0                 | 3,5–5,4  | 208,88                          | 33,69                           |
| VI                                | 1001–1200           | 20,1–25,0                 | 1,1–3,4  | 136,09                          | 21,95                           |
| VII                               | понад 1200          | понад 25,0                | нижче 1  | 19,96                           | 3,22                            |
| Всього                            |                     |                           |  | 620,00                          | 44,52                           |

За допомогою геоінформаційного моделювання були відображені виділені класи земельних угідь у межах Івано-Франківської області за ступенем їх придатності для ведення сільського (рис. 2) і лісового господарства. Подальше вдосконалення структури землекористування в межах сільських територій ґрунтується на концепції природно-господарського балансу, згідно з якою землі, зайняті природною рослинністю (ліси, луки), розглядають як землі екологічного фонду, які формують екологічний каркас території.



**Рис. 2. Розподіл земельних угідь Івано-Франківської області за ступенем їх придатності для ведення сільського господарства**

У третьому розділі “Розселення населення та працересурсний потенціал сільських територій” проаналізовано історичні аспекти заселення та освоєння сільських місцевостей, підтверджено графічно, що процес заселення гірських територій відбувався “знизу вгору”. Встановлено, що більшість

сільського населення області (49,52 %) мешкає в передгірних місцевостях, при цьому найбільша людність сільських поселень фіксується на плоских передгірських поверхнях висотного рівня – 201–300 м (42,7 %). На трансформацію сучасної мережі розселення суттєво впливає транспортна доступність, яка є важливим чинником соціально-економічного розвитку сільських поселень.

Те, що за останні 30–35 років кількість сільських поселень в Івано-Франківській області скоротилася на 12 %, а пересічна людність сіл з 1979 р. зменшилася майже на 100 осіб, є наслідком зміни соціально-економічних умов проживання населення. Для оцінки стану та перспектив подальшої трансформації сільського розселення визначено демографічну ємність сільських територій Івано-Франківської області на основі усереднених значень загальної щільності й густоти населення в межах освоєних площ та людності сільських поселень. Найвищу демографічну ємність сьогодні мають Калуський, Галицький і Тисменицький райони, Івано-Франківська міська рада (13–15 балів). Найменшою ємністю володіють Богородчанський, Верховинський і Долинський райони, Яремчанська міська рада (7 балів). Власне в межах малоємних сільських територій варто впроваджувати систему першочергових заходів щодо покращення сучасної соціально-демографічної ситуації.

Проаналізовано демографічні процеси, їх вплив на вікову структуру населення, формування та використання працересурсного потенціалу в сільських поселеннях Івано-Франківської області. Чисельність сільського населення області, розпочинаючи з 1996 р., постійно зменшується. Упродовж 19 років вона скоротилася на 47,6 тис. осіб. Основним чинником депопуляції сільського населення є природне скорочення. В області сьогодні сформувалася така вікова структура населення, для якої характерна досить висока питома вага осіб старших вікових груп і значно менша – дітей. Частка осіб у віці 65 років і старше складає 15,5 %. Найвища частка дітей спостерігається у Верховинському і Надвірнянському районах, Яремчанській міській раді, а осіб похилого віку – у Рогатинському і Тлумацькому районах. У регіоні в 2008–2012 рр. спостерігалось поступове зменшення демографічного навантаження на осіб віком 15–64 роки. Від 2013 р. помітний незначний ріст демографічного навантаження внаслідок зростання кількості дітей.

Для оцінки просторових відмінностей у зайнятості населення в межах сільських територій Івано-Франківської області та причин, якими вони зумовлені, проведені розрахунки за методикою З. В. Герасимчук (2001). Отримані дані дали змогу встановити, що структура зайнятості суттєво залежить від доступності сільських поселень: чим гірше їхнє транспортне сполучення з адміністративним чи промисловим центром, тим вища частка населення, зайнята в руральному виробництві. Найвищі оцінки зайнятості населення зафіксовані для сільських поселень Богородчанського, Калуського, Коломийського, Косівського районів (11–12 балів). Дуже низькі показники зайнятості населення спостерігають у межах сільських територій Верховинського і Рожнятівського районів, Яремчанської міської ради (7 балів).

У четвертому розділі “Антропогенні зміни та екологічна ситуація в регіоні” проведено аналіз сучасного екологічного стану території Івано-

Франківської області, визначено ступінь антропогенної перетвореності її, а також екологічної стабільності ландшафтних систем.

Івано-Франківська область належить до екологічно вразливих регіонів через різноманіття природних ландшафтів, давнє господарське освоєння регіону. До основних екологічних проблем, які виникли в результаті надмірного антропогенно-техногенного впливу на природне середовище, належать деградація стану земельних угідь, активізація небезпечних екзогенних процесів, забруднення складових природного середовища (атмосферного повітря, поверхневих і підземних вод), накопичення промислових і побутових відходів. Із загальної площі сільськогосподарських земель області (631,5 тис. га) 21,4 % є еродованими. У межах регіону зафіксовано 788 зсувних ділянок, 270 селевих потоків і 35 ділянок інтенсивного руслоперетворення. В атмосферне повітря області щорічно поступає близько 270 тис. т забруднювальних речовин. У водні об'єкти області скидається понад 90 млн. м<sup>3</sup> зворотних вод, з яких близько 5 млн. м<sup>3</sup> належать до недостатньо очищених і неочищених. Тверді побутові відходи захоронюють на 27 полігонах. Сучасна мережа ПЗФ в цілому забезпечує збереження ландшафтного різноманіття регіону.

Важливим елементом аналізу екологічного стану сільських територій є визначення ступеня антропогенної трансформації та показника екологічної стабільності цих територій. В Івано-Франківській області, де середнє значення коефіцієнта антропогенної трансформації становить 5,63, спостерігаються суттєві територіальні відмінності величини цього показника. З'ясовано, що першочергові оптимізаційні заходи слід здійснювати у Снятинському, Городенківському, Галицькому, Тлумацькому, Рогатинському районах, які характеризуються сильно перетвореними та надмірно перетвореними рівнями антропогенної трансформації (*K<sub>am</sub>* – 6,93–7,7) та нестабільними та слабо стабільними рівнями екологічної стійкості (*K<sub>ек.ст.</sub>* – 0,3–0,43).

У *п'ятому розділі* “**Стан та напрями реалізації сталого розвитку сільської місцевості Івано-Франківської області**” здійснено уточнення схеми природно-сільськогосподарського районування досліджуваної території, оцінено стан реалізації сталого розвитку сільських територій на основі параметризації основних складових сталого розвитку, розрахунку інтегральних показників, запропоновано конкретні основні напрями реалізації сталого розвитку сільської території регіону за природно-сільськогосподарськими округами.

За основу для оцінювання стану та напрацювання шляхів реалізації сталого розвитку сільських місцевостей регіону взято природно-сільськогосподарське районування, яке уточнене згідно з сучасною схемою фізико-географічного районування (О. М. Маринич, Г. О. Пархоменко, О. М. Петриненко, П.Г.Шищенко (2003)). Відповідно до уточненої схеми в межах подільської частини області виділена Західноподільська широколистолиста провінція замість лісостепової за старими підходами. У дослідженні вирішили за базовий рівень диференціації показників природокористування обрати природно-сільськогосподарські округи, які характеризуються добре вираженими геоморфологічними та гідрологічними особливостями, складом ґрунтоутворювальних порід, типом ґрунтоутворення, а

також деякими специфічними особливостями клімату. У межах Івано-Франківської області виділяється сім таких округів.

Здійснено оцінювання інтегральних показників реалізації сталого розвитку сільських територій за виділеними основними складовими. Для оцінки економічної складової сталого розвитку сільських територій, крім визначення коефіцієнтів територіальної концентрації видів господарської діяльності та природно-господарської різноманітності за методикою К. Й. Клінінської, було запропоновано розраховувати індекс реалізації потенціалу природокористування (ІРПП) сільських територій. Останній базується на врахуванні величини відхилення від теоретично обґрунтованих оптимальних співвідношень між орними землями, пасовищами та лісовкритими площами для різного класу ландшафтів. У ході детального аналізу морфометричних характеристик рельєфу окремих гірських районів вирішено диференціювати показник оптимальної частки орних земель у гірських округах до 8–12 %, 4–6 % та 1–2 % для низько-, середньо- та високогірних округів відповідно. Найбільші величини ІРПП зафіксовані у Вододільно-Верховинському низькогірному окрузі (0,87), а найменше значення – у межах Прут-Дністровського височинного округу (0,4).

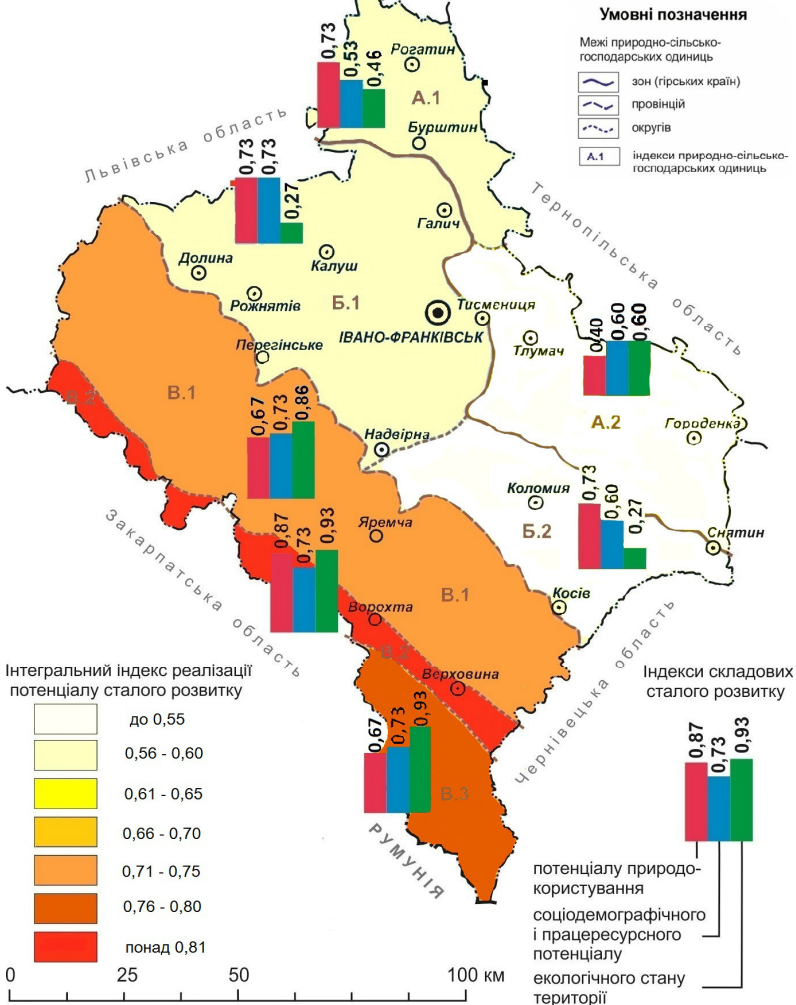
Для оцінки соціальної складової реалізації потенціалу сталого розвитку сільських територій використано показники природного та механічного приростів населення, а також зайнятості. На основі бального оцінювання фактичних даних визначено індекс розвитку соціально-демографічного та працересурсного потенціалу (ІРСПП) сільських територій. За цим показником усі три гірські округи, а також Верхньодністровський передгірно-височинний продемонстрували однакові величини (0,73). Найгірша ситуація склалася в Опільському височинному окрузі, де ІРСПП виявився рівним 0,53 через дуже складну демографічну ситуацію.

Для оцінки екологічного стану природно-сільськогосподарських округів використали такі показники, як коефіцієнт антропогенної трансформації, об'єм скидів зворотних вод та частку площ під природно-заповідними територіями. Якщо розглянути розрахований для природно-сільськогосподарських округів такий синтезуючий показник як коефіцієнт антропогенної трансформації, то можна звернути увагу, що найбільш трансформованим антропогенними чинниками є Прут-Дністровський, а найменше – Полонинсько-Чорногірсько-Мармароський високогірний. Розрахувавши величини цих показників та шкали умовних балів, визначили показник, який назвали індексом екологічного стану території (ІЕСТ) проживання сільського населення.

Встановивши середньгеометричну величину індексів трьох складових сталого розвитку сільських територій, визначили для природно-сільськогосподарських округів Івано-Франківської області статистичні показники, які назвали інтегральним індексом реалізації потенціалу сталого розвитку сільських територій (ІРПСР).

$$\text{ІРПСР} = \sqrt[3]{\text{ІРПП} + \text{ІРСПП} + \text{ІЕСТ}}$$

Отримані величини показують, наскільки використано наявний потенціал природно-сільськогосподарського округу для реалізації сталого розвитку сільської території (рис.3).



**Рис. 3. Інтегральний індекс реалізації потенціалу сталого розвитку сільських територій Івано-Франківської області в межах природно-сільськогосподарських округів**

*Природно-сільськогосподарські округи:* А.1. Опільський височинний; А.2. Прут-Дністровський (Середньодністровський) височинний; Б.1. Верхньодністровський передгірно-височинний; Б.2. Прут-Черемоський передгірно-височинний; В.1. Зовнішньокарпатський низько- і середньогірний; В.2. Вододільно-Верховинський низькогірний; В.3. Полонинсько-Чорногірсько-Мармароський високогірний.

Аналіз величини ІРПСР, а також окремих його складових дають змогу більш ґрунтовно підійти до виявлення найбільш проблемних сфер, напрацювання шляхів реалізації сталого розвитку в різних за природно- суспільно- та екологогеографічними умовами сільських місцевостях. Зокрема,

**Заходи щодо підвищення інтегрального індексу реалізації сталого розвитку сільських територій Івано-Франківської області в розрізі природно-сільськогосподарських округів**

| Інтегральний індекс реалізації сталого розвитку сільської місцевості | Першочергові оптимізаційні заходи в основних видах природокористування |                               |                               | Загальні заходи, спрямовані забезпечити підвищення інтегрального індексу реалізації сталого розвитку сільської місцевості Івано-Франківської області  |  |
|--|--|-------------------------------|-------------------------------|---|--|
|  | Сільськогосподарському   | Лісогосподарському            | Лісогосподарському            |   |  |
|  | Забезпечення (7-15%), га   | Створення ПЗФ (понад 15%), га | Створення ПЗФ (понад 20%), га |   |  |
| <b>0,57</b><br>(дуже низький)  | 601,0  | 37,0                          | 0,0                           | Пропозиції щодо впровадження альтернативних видів природокористування як передумова сталого розвитку сільської місцевості Івано-Франківської області  |  |
| <b>0,53</b><br>(дуже низький)  | 391,0  | 404,0                         | 0,0                           |   |  |
| <b>0,58</b><br>(дуже низький)  | 91,9   | 35,0                          | 0,1                           | Підвищення економічної активності в сільській місцевості та збільшення можливостей працевлаштування людей у віці від 15 років і старших; скорочення владних витрат у якості освіти на рівні загальноосвітньої школи між сільськими та міськими поселеннями; зменшення транспортів у місцевості до послуг громадського транспорту та кардинальне покращення стану доріг, розвиток природоохоронної інфраструктури; збільшення кількості людей, які регулярно користуються Інтернетом; підвищення якості харчових продуктів та іншої продукції сільськогосподарського виробництва; підвищення доходів людей, які працюють у сільськогосподарському виробництві та лісовому господарстві; охорона культурної спадщини; розвиток інтеграційних процесів, нав'язування контактів і співпраці з адміністративними одиницями європейських країн-сусідів; |  |
| <b>0,53</b><br>(дуже низький)  | 378,6  | 18,0                          | 0,6                           |   |  |
| <b>0,75</b><br>(високий)   | 3605,2   | 35724,7                       | 4191,4                        | 69,3  | Підвищення якості харчових продуктів та іншої продукції сільськогосподарського виробництва; підвищення доходів людей, які працюють у сільськогосподарському виробництві та лісовому господарстві; охорона культурної спадщини; розвиток інтеграційних процесів, нав'язування контактів і співпраці з адміністративними одиницями європейських країн-сусідів; зменшення витрат на енергію та інших альтернативних джерел енергії; зменшення забруднення поверхневих вод недостатньо очищеними водами внаслідок поганого чи незадовільного стану, низької ефективності чи недостатньої потужності очисних споруд; створення зон захисту на водозборах для колективного постачання населення питною водою; розбудова системи водопостачання, каналізаційних систем сільських територій; впровадження системи моніторингу стану води; ліквідація «сміх» сміттєзвалищ; створення організаційних систем утилізації відходів. |
| <b>0,84</b><br>(дуже високий)  | 11957,3  | 359,1                         | 250,4                         | 1331,4  | Підвищення економічної активності в сільській місцевості та збільшення можливостей працевлаштування людей у віці від 15 років і старших; скорочення владних витрат у якості освіти на рівні загальноосвітньої школи між сільськими та міськими поселеннями; зменшення транспортів у місцевості до послуг громадського транспорту та кардинальне покращення стану доріг, розвиток природоохоронної інфраструктури; збільшення кількості людей, які регулярно користуються Інтернетом; підвищення якості харчових продуктів та іншої продукції сільськогосподарського виробництва; підвищення доходів людей, які працюють у сільськогосподарському виробництві та лісовому господарстві; охорона культурної спадщини; розвиток інтеграційних процесів, нав'язування контактів і співпраці з адміністративними одиницями європейських країн-сусідів;  |
| <b>0,78</b><br>(високий)   | 41,0   | 7598,0                        | 2294,0                        | 6437,0  | Підвищення економічної активності в сільській місцевості та збільшення можливостей працевлаштування людей у віці від 15 років і старших; скорочення владних витрат у якості освіти на рівні загальноосвітньої школи між сільськими та міськими поселеннями; зменшення транспортів у місцевості до послуг громадського транспорту та кардинальне покращення стану доріг, розвиток природоохоронної інфраструктури; збільшення кількості людей, які регулярно користуються Інтернетом; підвищення якості харчових продуктів та іншої продукції сільськогосподарського виробництва; підвищення доходів людей, які працюють у сільськогосподарському виробництві та лісовому господарстві; охорона культурної спадщини; розвиток інтеграційних процесів, нав'язування контактів і співпраці з адміністративними одиницями європейських країн-сусідів;  |



отримані результати дають підставу стверджувати, що найвищий ступінь реалізації потенціалу сталого розвитку сільських територій характерний для Вододільно-Верховинського низькогірного округу (0,84). Дещо менший він для Полонинсько-Черногірсько-Мармароського високогірного (0,78) та Зовнішньокарпатського низько- і середньогірного (0,75) природно-сільськогосподарських округів. Округи, що мають величину індексу меншу від 0,6, прийнято вважати низькими за рівнем ІРПСР, тобто такими, які потребують значно ширшого спектру заходів та більших капіталовкладень для реалізації сталого розвитку.

На основі проведеного аналізу показників, які характеризують особливості природноресурсного потенціалу, природокористування, соціально-демографічних показників, різних аспектів екологічної ситуації, запропоновано для кожного з виділених у Івано-Франківській області природно-сільськогосподарських округів певні заходи у їх межах, які мали б наблизити сільську територію до повнішого використання потенціалу сталого розвитку (табл. 2).

Отже, покращення соціально-демографічної ситуації, працересурсного потенціалу, розвитку інфраструктури, а заодно поліпшення екологічної ситуації може забезпечити переорієнтація економіки та традиційних видів природокористування на багатофункціональний розвиток сільських територій, передусім, розвиток індустрії відпочинку.

## ВИСНОВКИ

У дисертаційній роботі обґрунтовано конструктивно-географічні підходи реалізації сталого розвитку сільської місцевості Івано-Франківської області. На підставі проведених досліджень отримано такі висновки та результати:

1. Особлива увага у процесі напрацювання конструктивно-географічних підходів до реалізації сталого розвитку сільської місцевості повинна бути приділена концепції багатофункціонального розвитку, методиці картографічного та геоінформаційного моделювання. Проведений аналіз наукових та статистичних джерел дав змогу напрацювати алгоритм дослідження, кінцевим етапом якого стало виведення інтегрального індексу реалізації потенціалу сталого розвитку, на основі врахування якого пропонуються конкретні шляхи оптимізації охорони та відтворення природноресурсного, виробничого та людського потенціалів сільських територій Івано-Франківської області.

2. Для розробки шляхів оптимізації природокористування важливе значення має оцінка придатності земельних угідь для різних напрямів природокористування. Здійснена класифікація земельних угідь за ступенем їхньої придатності для ведення сільсько- і лісогосподарської діяльності (виокремлено сім класів земель). На землі без обмежень та з незначними обмеженнями для вирощування сільськогосподарських культур (I і II класи) припадає 82,19 % угідь досліджуваного регіону, зокрема майже всі площі адміністративних районів рівнинної та передгірної частини області. Аналіз інших складових природноресурсного потенціалу сільських територій області дає підстави констатувати, що перспективною для регіону, особливо гірських

районів, є туристично-рекреаційна діяльність, яка зумовлює необхідність певної переорієнтації пріоритетних напрямів природокористування в сільській місцевості.

3. Підтверджено графічно, що процес заселення гірських територій області відбувався “знизу вгору”. При цьому характер гіпсометрії та орографії визначив певні просторові особливості та параметри розселення в межах досліджуваного регіону, а також специфічну конфігурацію забудови населених пунктів. Серед соціально-економічних чинників розвитку сільських поселень, які в теперішній час мають вирішальне значення, важливу роль у сучасній трансформації мережі сільських поселень та характеру забудови населених пунктів відіграє транспортна доступність та відстань від осередків економічного й суспільного розвитку. Вивчення соціально-демографічної ситуації, що включає показники демографічних та міграційних процесів, трансформування статево-вікової структури населення, проблем зайнятості та умов проживання, дало змогу оцінити соціально-демографічний та працересурсний потенціал сільської місцевості Івано-Франківської області. Найвищі показники депопуляції та старіння населення фіксуються в межах рівнинної частини області, особливо в Рогатинському та Тлумацькому районах. Серед гірських поселень подібна ситуація почала проявлятися тільки в малих найбільш віддалених селах. Щодо зайнятості населення в межах сільських територій Івано-Франківської області, то в останні десятиліття фіксується суттєве зменшення кількості найманих працівників підприємств сільського господарства та пов’язаних з ним послуг. Найгостріше проблеми зайнятості виражені в сільських поселеннях Верховинського та Рожнятівського районів.

4. У результаті нераціонального природокористування, ненормованого антропогенно-техногенного впливу стан навколишнього природного середовища в межах території Івано-Франківської області досить складний. Найбільш гостро в сільській місцевості стоять проблеми деградації земельних угідь (21,4 % площі сільськогосподарських земель області належать до еродованих), активізація небезпечних екзогенних процесів, забруднення атмосферного повітря, поверхневих і підземних вод, накопичення промислових і побутових відходів. При обчисленні значень антропогенної трансформації в межах Івано-Франківської області (середня величина для сільської території області – 5,63) спостерігаються суттєві відмінності за цим показником в окремих адміністративних районах та природно-сільськогосподарських округах. Найнижчий рівень антропогенної перетвореності ландшафтних систем притаманний для сільських територій середньо- і низькогірної частин регіону.

5. З метою встановлення диференціації показників складових сталого розвитку сільської місцевості під впливом природно-господарського різноманіття антропогенних ландшафтів Івано-Франківської області здійснено перерахунок їх величин у розрізі семи округів, виділених розробниками схеми природно-сільськогосподарського районування. При цьому було здійснено незначні її уточнення, пов’язані передусім із сучасними підходами до фізико-географічного районування. Використання різних критеріїв виділення

інтегральних показників реалізації сталого розвитку сільських територій дав змогу вивести емпіричні формули розрахунку індексу розвитку потенціалу природокористування (ІРПП), індексу розвитку соціально-демографічного та працересурсного потенціалу (ІРСПП), індексу екологічного стану території (ІЕСТ) та інтегрального індексу реалізації потенціалу сталого розвитку (ІРПСР) сільських територій. Результати розрахунків цих індексів засвідчують, що сьогодні найбільш повно використовується наявний власний потенціал реалізації сталого розвитку в межах Вододільно-Верховинського низькогірного природно-сільськогосподарського округу (0,84). Найскладніша ситуація склалась у передкарпатських округах та округах зони широколистяних лісів (0,53–0,58).

6. Виділено ключові завдання щодо трьох основних складових частин сталого розвитку, вирішення яких є необхідною умовою на шляху підвищення ступеня реалізації потенціалу сталого розвитку окремих територій. Детальний аналіз найважливіших морфометричних показників сільських територій дав змогу зробити просторову оцінку розміщення потенційно небезпечних в ерозійному плані територій та сформулювати пропозиції щодо здійснення оптимізаційних заходів. У межах Івано-Франківської області оптимізації підлягають понад 10 % сучасних земель сільськогосподарського використання та понад 2 % від земель лісового фонду, де рекомендується розширити площі заповідних об'єктів (насамперед у межах Зовнішньокарпатського низько- і середньогірного природно-сільськогосподарського та Полонинсько-Чорногірсько-Мармароського високогірного округів). Усесторонній аналіз широкого спектра показників дав змогу запропонувати для кожного з виділених в Івано-Франківській області природно-сільськогосподарських округів і певні інші конкретні комплекси заходів, які мали б наблизити сільську місцевість до більш повного використання наявного в ній потенціалу сталого розвитку.

## СПИСОК ОПУБЛІКОВАНИХ ПРАЦЬ

### Статті у фахових виданнях:

1. *Креховецька І. В.* Природно-географічні особливості сільського розселення у межах Рожнятівського району Івано-Франківської області / І. В. Креховецька // Науковий вісник Чернівецького університету: зб. наук. праць. – Чернівці : Чернівець. нац. ун-тет, 2012. – Вип. 616: Географія. – С. 81–85.

2. *Креховецька І. В.* Проблеми сталого розвитку сільських територій / І. В. Креховецька // Географія та туризм : наук. зб. / ред. кол.: Я. Б. Олійник (відп. ред.) та ін. – К. : Альтерпрес, 2012. – Вип. 17. – С. 266–273.

3. *Креховецька І. В.* Взаємозв'язок гіпсометрії та орографії території з основними видами природокористування (на прикладі сільських місцевостей Рожнятівського району Івано-Франківської області) / І. В. Креховецька // Науковий вісник Східноєвропейського національного університету імені Лесі Українки. – Луцьк, СНУ ім. Лесі Українки, 2013. – № 6 (255): Географічні науки. – С. 24–30.

4. *Креховецька І. В.* Особливості сучасної структури земельних угідь у сільських поселеннях Рожнятівського району Івано-Франківської області /

І. В. Креховецька // Історія української географії. Всеукр. наук.-теор. часопис. – Тернопіль, 2013. – Вип. 28. – С. 95–102.

5. *Krekhovetska I.* Potencjał rekreacyjny górskich terenów wiejskich w rejonie Rożniatowskim w obwodzie Iwano-Frankowskim / I. Krekhovetska // *Infrastruktura i Ekologia Terenów Wiejskich*. Polska Akademia nauk. Oddział w Krakowie. Komisja Technicznej Infrastruktury Wsi. – Kraków, 2014. – Т. I/1·2014. – С. 35–49.

6. *Бальцер І. В.* Оцінка потенціалу сталого природокористування у сільській місцевості Івано-Франківської області / І. В. Бальцер // *Географія та туризм : наук. зб. / ред. кол.: Я. Б. Олійник (відп. ред.) та ін.* – К. : Альфа-ППК, 2015. – Вип. 32. – С. 196–209.

7. *Бальцер І.* Состояние и направления реализации устойчивого развития сельской местности Ивано-Франковской области / И. Бальцер, И. Гилецкий // *Acta Geographica Silesiana : Uniwersytet Śląski.* – Sosnowiec, 2016. – № 23. – С. 19–28 (*особистий внесок дисертанта*: розраховано інтегральний індекс реалізації сталого розвитку, запропоновано комплекс оптимізаційних заходів, висновки).

### **Статті в інших виданнях та матеріали конференцій:**

8. *Креховецька І. В.* Висотно-просторова трансформація гірських населених пунктів Рожнятівського району Івано-Франківської області / І. В. Креховецька // *Україна: географія цілей та можливостей: матер. XI з'їзду УГТ: зб. наук. праць (24–27 квітня 2013 р.)*. – Ніжин : ФОП “Лисенко М. М.”, 2012. – С. 124–127.

9. *Креховецька І. В.* Природно-географічні особливості сільського розселення у межах Рожнятівського району Івано-Франківської області / І. В. Креховецька // *Еволюція та антропогенізація ландшафтів передгірських та гірських територій: матер. міжнарод. конф. (31 травня – 2 червня 2012 р.)*. – Чернівці: Букрек, 2012. – С. 38–39.

10. *Креховецька І.* Аналіз показників освоєності сільської місцевості Івано-Франківської області / І. Креховецька // *Географія та екологія : наука і освіта: матер. V Всеукр. наук.-практ. конф. (з міжнарод. участю), м. Умань, 10–11 квітня 2014 р. / [відп. ред. О. В. Браславська]*. – Умань : ВПЦ “Візіві” (Видавець “Сочинський”), 2014. – С. 154–157.

11. *Бальцер І. В.* Сільська місцевість як географічний об'єкт, її межі і розмірність / І. В. Бальцер // *Географія, картографія, географічна освіта: історія, методологія, практика: матер. міжнарод. наук.-практ. конф. (м. Чернівці, 9–11 жовтня 2014 р.)*. – Чернівці : ВД “Родовід”, 2014. – С. 83–84.

12. *Бальцер І. В.* Конструктивно-географічний погляд на сталий розвиток сільських територій / Й. Р. Гилецкий, І. В. Бальцер // *Регіон–2014: стратегія оптимального розвитку: матер. міжнарод. наук.-практ. конф., присвяченої 80-річчю від заснування кафедри соціально-економічної географії і регіонознавства ХНУ ім. В. Каразіна (м. Харків, 6 листопада 2014 р.) / [гол. ред. колегії В. С. Бакіров]*. – Х. : ХНУ ім. В. Каразіна, 2014. – С. 62–64. (*особистий внесок дисертанта*: аналіз поняття “сталий розвиток сільських територій”, огляд конструктивно-географічних підходів, висновки).

## АНОТАЦІЯ

***Бальцер І. В. Конструктивно-географічні підходи до реалізації сталого розвитку сільської місцевості (на матеріалі Івано-Франківської області). – Рукопис.***

Дисертація на здобуття наукового ступеня кандидата географічних наук за спеціальністю 11.00.11 – конструктивна географія і раціональне використання природних ресурсів. – Львівський національний університет імені Івана Франка. – Львів, 2016.

Узагальнено напрацьовані в конструктивній географії та суміжних науках теоретико-методологічні підходи до вивчення сталого розвитку сільської місцевості, сформульовано зміст головних понять, розглянуто основні методи конструктивно-географічного дослідження та удосконалено методіку дослідження, спрямованого на реалізацію сталого розвитку сільської місцевості.

Проаналізовано та оцінено природноресурсний, соціально-демографічний та працересурсний потенціали сільської місцевості Івано-Франківської області з позицій використання їх для реалізації сталого розвитку сільських територій. Охарактеризовано наслідки впливу природокористування на стан природного середовища в регіоні, ступінь антропогенної трансформації ландшафтних систем. Виведено емпіричні формули розрахунку індексу розвитку потенціалу природокористування, індексу розвитку соціально-демографічного та працересурсного потенціалу, індексу екологічного стану території та інтегрального індексу реалізації потенціалу сталого розвитку сільських територій. На основі цих підходів обґрунтовано шляхи реалізації сталого розвитку сільської місцевості в межах таксономічних одиниць природно-сільськогосподарського районування.

*Ключові слова:* сільська місцевість, сталий розвиток, оптимізація природокористування, індекс реалізації потенціалу сталого розвитку.

## АННОТАЦИЯ

***Бальцер И. В. Конструктивно-географические подходы к реализации устойчивого развития сельской местности (на материале Ивано-Франковской области). – Рукопись.***

Диссертация на соискание ученой степени кандидата географических наук по специальности 11.00.11 – конструктивная география и рациональное использование природных ресурсов. – Львовский национальный университет имени Ивана Франко. – Львов, 2016.

Обобщено наработанные в конструктивной географии и смежных науках теоретико-методологические подходы к изучению устойчивого развития сельской местности, сформулировано содержание главных понятий, рассмотрены основные методы конструктивно-географического исследования и усовершенствована методика исследования, направленного на реализацию устойчивого развития сельской местности.

Проанализированы и оценены природноресурсный, социально-демографический и трудоресурсный потенциалы сельской местности Ивано-Франковской области с позиций использования их для реализации устойчивого развития

сельских территорий. Охарактеризованы последствия воздействия природопользования на состояние природной среды в регионе, степень антропогенной трансформации ландшафтных систем. Выведены эмпирические формулы расчета индекса развития потенциала природопользования, индекса развития социально-демографического и трудоресурсного потенциала, индекса экологического состояния территории и интегрального индекса реализации потенциала устойчивого развития сельских территорий. На основе наработанных подходов обоснованы пути реализации устойчивого развития сельской местности в пределах таксономических единиц природно-сельскохозяйственного районирования.

*Ключевые слова:* сельская местность, устойчивое развитие, оптимизация природопользования, индекс реализации потенциала устойчивого развития.

### SUMMARY

***Balcer Inna. Constructive and geographical approaches to the realization of sustainable development of rural areas (on the material of Ivano-Frankivsk Region). – Manuscript.***

Thesis for a Candidate degree in geographic sciences of speciality 11.00.11 – Constructive Geography and Rational Use of Natural Resources. – Ivan Franko National University of Lviv. – Lviv, 2016.

Accumulated the theoretical and methodological approaches to the study of sustainable rural development defined in a constructive geography and related sciences, defined the content of the basic terms, examined the basic methods of constructive geographical and improved methods of research aimed at the implementation of sustainable rural development.

Assessed the potential of the natural resources of rural areas Ivano-Frankivsk oblast from the point of view of using it to realize the sustainable development of rural areas. The classification of land was realized with the degree of their suitability to carry out the management of agricultural and forestry (separated seven classes of land). Analysis of the other components of natural resources gives grounds to say that prospective for the region, especially in mountainous areas, are tourist and recreational activities. Established the spatial parameters of settlement in the studied region, which has developed under the influence of natural and socio-economic factors. Analyzed the negative influence of depopulation and aging on development of the potential labor force in rural areas. Researched the effects of the influence the nature exploitation on the condition of the environment in the region, the degree of anthropogenic transformation of landscape systems.

The application of criteria for the selection the integrated indicators of achievement the sustainable rural development allowed us to deduce the empirical formula for calculation the development of the potential use of natural resources, the index of socio-demographic and workforce potential, indicator of the ecological status of the area and integrated indicator realization of the potential the sustainable development in rural areas. On the base of elaborated methods substantiated the ways of implementation the sustainable rural development within the taxonomic natural-agricultural areas.

*Keywords:* rural area, sustainable development, optimizing the use of natural resources, index of realization the potential sustainable development.