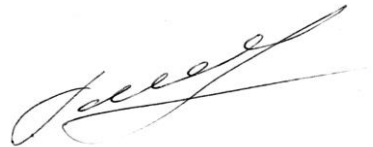


МІНІСТЕРСТВО ОСВІТИ І НАУКИ УКРАЇНИ  
ЛЬВІВСЬКИЙ НАЦІОНАЛЬНИЙ УНІВЕРСИТЕТ  
ІМЕНІ ІВАНА ФРАНКА

**ГОРОДИСЬКИЙ ЮРІЙ ЯРОСЛАВОВИЧ**



УДК 911.3:27-57

**ГЕОПРОСТОРОВА ОРГАНІЗАЦІЯ ПАЛОМНИЦТВА  
У ЛЬВІВСЬКІЙ ОБЛАСТІ**

11.00.02 – економічна та соціальна географія

**АВТОРЕФЕРАТ**  
дисертації на здобуття наукового ступеня  
кандидата географічних наук

Львів – 2018

Дисертацією є рукопис.

Робота виконана на кафедрі географії України географічного факультету Львівського національного університету імені Івана Франка Міністерства освіти і науки України.

Науковий керівник: доктор географічних наук, професор  
**Лозинський Роман Мар'янович**,  
Львівський національний університет  
імені Івана Франка,  
завідувач кафедри географії України

Офіційні опоненти: доктор географічних наук, професор  
**Любіцева Ольга Олександрівна**,  
Київський національний університет  
імені Тараса Шевченка,  
завідувач кафедри країнознавства та туризму

кандидат географічних наук, доцент  
**Костащук Іван Іванович**,  
Чернівецький національний університет  
імені Юрія Федьковича,  
доцент кафедри географії України та регіоналістики

Захист відбудеться “18” жовтня 2018 р. о “14” годині на засіданні спеціалізованої вченої ради Д 35.051.08 у Львівському національному університеті імені Івана Франка за адресою: 79007, м. Львів, вул. П. Дорошенка, 41, ауд. 26.

З дисертацією можна ознайомитися у науковій бібліотеці Львівського національного університету імені Івана Франка за адресою: 79005, м. Львів, вул. Драгоманова, 5.

Автореферат розісланий “17” вересня 2018 р.

Вчений секретар  
спеціалізованої вченої ради  
доктор географічних наук, професор



А. А. Кирильчук

## ЗАГАЛЬНА ХАРАКТЕРИСТИКА РОБОТИ

**Актуальність теми** визначається спрямованістю сучасних суспільно-географічних шкіл на вивчення просторової діяльності людини, зокрема її культурної складової. У духовному житті багатьох людей значне місце посідає паломництво. Паломницький рух є складним соціокультурним феноменом, який відіграє надзвичайно важливу роль у сучасному суспільному житті. Значна частка населення світу бере участь у різних формах паломництва. Потoki віруючих до найважливіших місць паломництва сягають мільйонів осіб. Відповідно, географічне дослідження паломництва становить наукову проблему і є актуальним.

Актуальності теми додає також те, що Львівська область, у минулому була багатоконфесійним та поліконфесійним регіоном, із складною релігійною історією. У святинях Львівської області є понад півсотні чудотворних ікон, у храмах для вшанування та поклоніння виставлено мощі святих християнства, крім того, на території області є чимало джерел, які мають сакральне значення. На території області розташовано центри паломництва різних конфесій, які приймають потоки вірян з усіх регіонів України, й часто ці центри поєднують релігійну спеціалізацію з функціями адміністративного, культурного і туристичного осередків.

**Зв'язок роботи з науковими програмами, планами, темами.** Дисертаційну роботу виконано в межах наукової теми “Сучасні тенденції трансформації суспільно-географічного простору України” (номер державної реєстрації 0111U008005), що реалізовувалася на кафедрі географії України географічного факультету Львівського національного університету імені Івана Франка.

**Мета і завдання дослідження.** Метою дисертаційної роботи є суспільно-географічне дослідження паломницької діяльності у Львівській області, зокрема, аналіз ресурсів паломництва, мережі паломницьких об'єктів, паломницьких потоків та маршрутів.

Досягнення поставленої мети передбачає виконання головних **завдань**:

- обґрунтувати теоретичні засади та методiku дослідження геопросторової організації паломництва;
- проаналізувати передумови і чинники розвитку паломництва у Львівській області, зокрема сучасну георелігійну ситуацію та її територіальну специфіку, історико-географічні особливості розвитку паломництва, територіально-адміністративний устрій конфесій і його вплив на паломництво у Львівській області;
- дослідити сучасний стан просторової організації паломництва у Львівській області: розташування паломницьких об'єктів і ресурсів, формування їх поєднань, паломницьку інфраструктуру, просторові зв'язки тощо;
- встановити географічні проблеми та перспективи розвитку паломництва у Львівській області.

**Об'єкт дослідження:** паломництво у Львівській області.

**Предмет дослідження:** геопросторова організація паломництва у Львівській області.

**Теоретико-методологічна основа і методи дослідження.** Для досягнення мети, встановленої у дисертаційній роботі, на основі географічного, історичного та системного підходів застосовано різноманітні методи дослідження: загальнонаукові (синтез, аналіз, узагальнення) – при написанні теоретичного розділу дисертації;

міждисциплінарні методи (статистичний) – під час збору даних та аналізу різноманітних статистичних показників, матеріалів державних органів статистики; математико-аналітичний – при використанні кількісних показників у розрахунках індексу конфесійної мозаїчності; спеціальні методи (бального оцінювання) – при аналізі конкретних місць паломництва, для встановлення їх перспективності щодо розвитку релігійно-паломницького туризму; історико-географічний – при дослідженні особливостей формування, розвитку та функціонування паломництва у Львівській області. Основними географічними методами дослідження були: порівняльно-географічний (застосовувався для дослідження територіальних аспектів складових паломництва), районування (у процесі виділення паломницьких районів), картографічний (для побудови картографічних моделей територіальної організації паломництва).

У роботі використано комп'ютерні методи обробки й візуалізації результатів дослідження за допомогою програми ArcMap 10.4.1.

У процесі написання дисертації залучено теоретичні та прикладні праці відомих українських і закордонних науковців: Л. Атаман, Т. Божук, В. Васьковського, О. Вісьтак, В. Гіщинського, С. Горохова, М. Дністрянского, Л. Ключко, А. Ковальчука, Ю. Когатька, О. Кріндача, І. Кураса, О. Кучабського, Р. Лозинського, О. Любіцевої, К. Мезенцева, Л. Немець, Г. Озема, С. Павлова, В. Патійчука, І. Ровенчака, З. Сапелкіної, О. Тимчук, І. Філімонової, Ю. Філоненка, О. Шаблія, В. Шведової, Л. Шевчук, П. Яроцького, А. Ясковського, Д. Софера тощо.

Інформаційну базу дослідження становлять матеріали Департаменту з питань культури, національностей та релігії Львівської обласної адміністрації; статистичні дані Головного управління статистики у Львівській області; сайти адміністративно-територіальних одиниць УГКЦ, РКЦ, УАПЦ, УПЦ КП, УПЦ МП, низки протестантських церков та організацій; матеріали Релігійно-інформаційної служби України, Патріаршого паломницького центру УГКЦ. Важливими джерелами інформації стали друковані та електронні видання конфесій, де, крім матеріалу релігійної тематики, опубліковано описи паломницьких святинь, історію реліквій, які зберігаються у храмах Львівської області тощо.

**Наукова новизна отриманих результатів.** До найсуттєвіших результатів, які визначають наукову новизну дисертації, належать такі:

*уперше:*

– встановлено просторову організацію паломництва у Львівській області, зокрема, досліджено ресурси паломництва; виділено головні сакральні місця та здійснено їхню типізацію, виконано районування території регіону за особливостями паломницьких потоків та проаналізовано виділені райони.

*удосконалено:*

– типізацію ресурсів паломництва, зокрема виділено типи ресурсів за критеріями конфесійності, сакрального значення, метою подорожі, формою участі;

*набули подальшого розвитку:*

– дослідження основних чинників, що впливають на розвиток паломництва у Львівській області, серед яких: історико-географічні особливості розвитку сакральних місць; конфесійна ситуація у регіоні та адміністративно-територіальний устрій різних конфесій у Львівській області;

– картографування паломницьких об'єктів і ресурсів, зокрема складено низку авторських карт, які репрезентують адміністративно-територіальний устрій основних конфесій у Львівській області, розташування головних ресурсів паломництва, елементи просторової організації паломництва тощо;

– вивчення паломництва в контексті туристичної діяльності, запропоновано нові пізнавальні паломницько-туристичні маршрути, обґрунтовано доцільність їх використання у туризмі.

**Практичне значення отриманих результатів** полягає у тому, що систематизовані результати досліджень можуть використати місцеві органи влади у формуванні співпраці із конфесіями під час налагодження відносин у сфері культури і туризму. Теоретичні та прикладні положення дисертації використано у процесі викладання навчальних дисциплін “Географія релігії”, “Географія туризму в Україні”, у написанні курсових і магістерських робіт та внесено до наукових звітів кафедри географії України за 2012–2015 рр.

**Особистий внесок здобувача.** Усі наукові результати, положення і висновки, що складають суть дисертації і виносяться на її захист, отримано та сформульовано здобувачем самостійно. Дисертантом одноосібно здійснено пошук, аналіз та опрацювання статистичної інформації та літературних джерел, оформлення табличних та графічних даних, а також написання текстів основних статей.

**Апробація результатів дослідження.** Основні положення дослідження представлено на наукових конференціях і семінарах: VII Міжнародній науково-практичній конференції “Географія, економіка і туризм: національний та міжнародний досвід” (Львів, 2013), Матеріалах наукової конференції, присвяченої 80-річчю географічного факультету Білоруського державного університету (Мінськ, 2014), матеріалах IV Міжнародної науково-практичної конференції “Еко- і агротуризм: перспективи розвитку на регіональному та локальному рівнях” (Рівне, 2012), VII Всеукраїнської науково-практичної конференції студентів і молодих учених “Економіко-географічна освіта і національна самосвідомість: актуальні проблеми їх формування” (Донецьк, 2012), у збірнику праць Всеукраїнської науково-практичної конференції молодих вчених, аспірантів та студентів, присвяченої 200-річчю від народження Тараса Шевченка “Україна і світ: суспільно-географічні виміри” (Львів, 2014), матеріалах Міжнародної наукової конференції, присвяченої 130-річчю географії у Львівському університеті “Географічна наука і практика: виклики епохи” (Львів, 2013), щорічних наукових семінарах та звітних наукових конференціях кафедри географії України Львівського національного університету імені Івана Франка.

**Публікації.** За результатами дисертації опубліковано 14 наукових праць, із них 6 – у фахових виданнях, рекомендованих ДАК МОН України, 1 – у виданні, що входить до міжнародних наукометричних баз, 2 – в інших виданнях, 5 – у матеріалах тез, конференцій та семінарів, загальним обсягом 4,5 друкованих аркуша.

**Обсяг і структура дисертації.** Дисертація складається зі вступу, якому передують анотація, чотирьох розділів, висновків, списку використаних джерел (296 найменувань) та додатків. Загальний обсяг роботи становить 208 сторінок, із них – 164 основного тексту. Робота містить 17 таблиць, 71 рисунок (із яких – 37 картосхем), 27 додатків.

## ОСНОВНИЙ ЗМІСТ

У першому розділі дисертації “Теоретико-методологічні та методичні засади суспільно-географічного дослідження паломництва” закладено теоретичні основи дослідження, визначено структуру географії релігії, проаналізовано підходи науковців до термінів “релігійний туризм” та “паломництво”, встановлено спільні та відмінні риси паломництва та релігійного туризму, висвітлено методологічні засади дослідження. Виділено головні праці, які вплинули на розвиток географії релігії в Україні, в тому числі географії паломництва, встановлено інформаційну основу роботи.

Географічність дослідження релігійної сфери полягає у виявленні територіальних відмінностей поширення певної релігії, дослідження географії конфліктів, які окрім релігійної, можуть мати етнічну та мовну складові, виявленні територіальних ядр релігійного життя населення, розвитку релігійної інфраструктури тощо.

Паломник – це, здебільшого, релігійна людина, яка на певний період відмовляється від звичного способу життя задля молитви, духовного спілкування та задоволення релігійних потреб. Паломницька діяльність охоплює види життєдіяльності людини, які водночас пов’язані з її духовними й рекреаційно-туристичними потребами. Науковці часто протиставляють паломників та туристів. Якщо розглянути цю ситуацію з погляду теорії туризму, то паломників, які виїхали за межі свого звичного проживання, уже вважають туристами. Чимало науковців окремо виділяють географію релігійного туризму як важливу складову географії релігії. Інші науковці окремо виділяють географію прочанства та об’єктів поклоніння, яка виникла на стику географії вірян і географії сакрального мистецтва.

На теоретичному етапі дослідження важливим завданням було виділення спільних і відмінних рис паломництва й релігійного туризму з метою їх коректного використання. Паломництво – це мандрування богомольців до “святих” місць, а релігійний туризм – вид діяльності пов’язаний із наданням послуг і задоволенням потреб туристів, які прямують до святих місць, розташованих поза межами звичного середовища проживання. Науковець Т. Божук на основі аналізу визначень та підходів учених до трактування поняття “релігійний туризм” виокремила спільні та відмінні риси релігійного туризму і паломництва. Для такого порівняння вона використала критерії сприйняття об’єкта, мети, мотивації, місії, світогляду людини, туристичного продукту, організаційних моментів у створенні туру, причетності до подій, тривалості подорожі, форми одягу, норми поведінки тощо.

У другому розділі дисертації “Суспільно-географічні передумови розвитку паломництва у Львівській області” визначено та проаналізовано історико-географічні передумови виникнення паломництва, встановлено вплив на геопросторову організацію паломництва сучасної георелігійної ситуації в області та територіально-адміністративного устрою конфесій.

У роботі здійснено типізацію місць паломництва за датою їхнього виникнення чи першої згадки і поділено їх на п’ять груп: паломницькі об’єкти, які виникли у X–XII, XIII–XIV, XV–XVIII, XIX–XX ст. та об’єкти, дати виникнення яких не з’ясовано. Більшість паломницьких об’єктів Львівської області виникло у XIX–

XX ст. – 35 об'єктів. Складено картосхему паломницьких місць за часом їхнього виникнення.

Наведено характеристику найчисельніших конфесій, які функціонують у Львівській області, проаналізовано коефіцієнти конфесійної мозаїчності та компактності конфесій у розрізі адміністративних районів і міст обласного значення, виділено адміністративні одиниці, в яких переважають громади тієї чи іншої конфесії, складено низку карт, які репрезентують адміністративно-територіальний устрій конфесій у Львівській області.

За даними Головного управління статистики у Львівській області, на 1 січня 2017 р. найбільша кількість релігійних організацій перебувала під юрисдикцією УГКЦ – 51,6% від усієї їх кількості. Другою за кількістю організацій конфесією є УНП – 28,7%, представлене УПЦ КП та УАПЦ – 16,1% та 12,6% відповідно. На четвертому місці – релігійні організації протестантів – 7,6%. Частка релігійних організацій РКЦ та УПЦ МП становить 5,4 та 2,4% відповідно.

Конфесійний склад населення безпосередньо впливає на релігійно-адміністративний устрій найбільших конфесій Львівської області. Найскладніший устрій мають УГКЦ й УПЦ КП, які представлено чотирма та двома єпархіями відповідно. Здебільшого адміністративні райони області поділяються на три–чотири деканати УГКЦ, а релігійно-адміністративний устрій УПЦ КП відповідає світському адміністративному устрою області. По одному релігійно-управлінському центру (архидієцезія, єпархія) мають РКЦ, УАПЦ та УПЦ МП. Релігійно-адміністративні одиниці нижчого рівня (деканати, благочиння) цих конфесій відповідають адміністративному устрою області чи, з огляду на малочисельність, об'єднують парафії декількох адміністративних районів.

**У третьому розділі** дисертації “Сучасний стан розвитку паломництва у Львівській області та його просторові особливості” розглянуто та проаналізовано основні ресурси паломництва у Львівській області, наведено їхню коротку характеристику, здійснено бальну оцінку, на основі якої виділено найатрактивніші місця. Визначено паломницькі місця, де систематично організують прощі та відпусти. На основі аналізу конфесійного складу, конфесійної належності об'єктів паломництва, особливостей їхнього розташування нами виділено дев'ять паломницьких районів. За цими самими критеріями виокремлено паломницькі ядра, центри паломництва, паломницькі пункти та вузли.

На території Львівської області зосереджено 106 об'єктів паломництва. З огляду на конфесійний склад населення, більшість із цих святинь перебуває під юрисдикцією УГКЦ – 75, православ'я – 26 та паломницькі потоки спрямовані до п'яти паломницьких об'єктів РКЦ. З урахуванням районоформувального значення сакральних-географічних центрів, історико-релігійної та духовно-культурної ролі кожного району області складено карту територіального розміщення сакральних ресурсів паломництва у Львівській області (рис. 1).

Одним із найважливіших критеріїв виділення паломницького району є забезпеченість його ресурсами паломництва. Другим важливим критерієм виділення паломницьких районів є конфесійний склад. Головними показниками критерію є кількість релігійних організацій певної конфесії, частка у конфесійному складі населення, динаміка чисельності. У Львівській області виділяємо дев'ять

паломницьких районів: Жовківсько-Яворівський, Львівський, Сокальсько-Радехівський, Золочівсько-Перемишлянський, Городоцько-Пустомитівський, Самбірсько-Мостиський, Дрогобицько-Стрийський, Турківсько-Сколівський та Бродівсько-Буський (рис. 2).

Для дослідження геопросторової організації паломництва у Львівській області виокремлюємо такі її елементи: паломницький район, паломницьке ядро, паломницький центр, паломницький вузол та паломницький пункт (рис. 3).

За високим релігійним, паломницьким та духовно-культурним значенням на території області варто виділити чотири паломницькі ядра: м. Львів, села Страдч, Крехів та Унів. Як паломницькі центри ми окреслили 21 населений пункт. Серед них є п'ять міст обласного значення і низка районних центрів. До групи паломницьких центрів ми віднесли села Бориничі, Тучне, Підгірці, Підкамінь, Лісок Чернилявський та смт. Глиняни. На території Львівської області до категорії "паломницькі пункти" ми зарахували 43 населені пункти, де є паломницькі святині однієї із конфесій. Серед паломницьких вузлів ми виділили Червоноградсько-Сокальський, Радехівський, Самбірсько-Дрогобицький, Жидачівський, Львівський, Унівський і Підкаміньський.

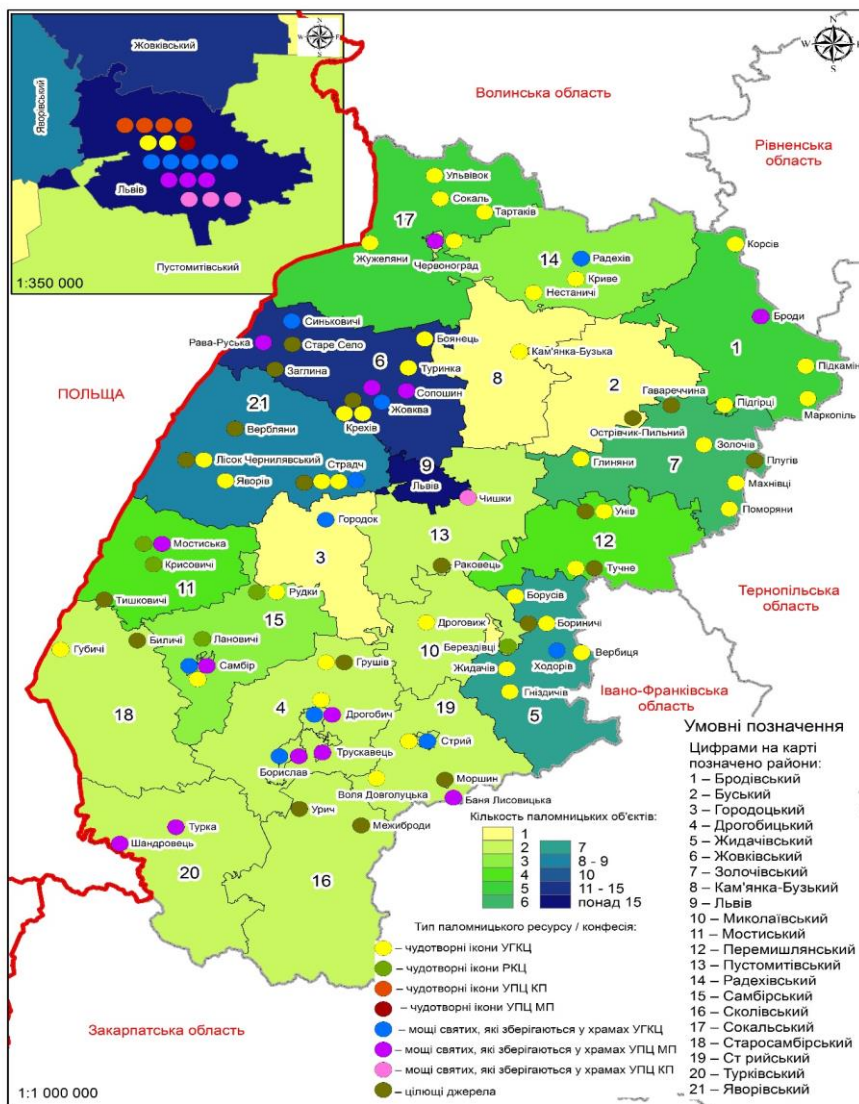


Рис. 1. Географія розміщення паломницьких ресурсів у Львівській області



Регулярні прощі відбуваються до 14 паломницьких місць області, з яких три – у Жовківському районі (Крехів, Жовква, Заглина), два – у Бродівському районі (Підгірці та Підкамінь). За ресурсами паломництва це здебільшого прощі до чудотворних ікон і цілющих джерел.

Найбільше паломників упродовж храмового свята (понад 5 тис.) прибуває до Крехівського монастиря Св. Миколая, села Страдч, Свято-Успенської Унівської Лаври та головних паломницьких об'єктів міста Львова. До другої групи (від однієї до п'яти тисяч паломників) належать сім паломницьких об'єктів, із яких п'ять відомі своїми чудотворними іконами, інші два – цілющими джерелами. Такими місцями є Заглина, Биличі, Лісок Чернильський, Підгірці, Підкамінь, Корсів, Глиняни та м. Борислав. Паломництво до цих місць зазвичай здійснюють на єпархіальному рівні, інфраструктура цих місць недостатньо розвинута, про ці місця відсутня інформація на сайтах єпархій чи паломницьких центрів.

Третю найчисельнішу групу становлять найменш відвідувані паломницькі місця (до однієї тисячі паломників під час храмового свята). Сюди ми відносимо м. Жовква, села Раковець, Тучне, Гніздичів, Лаврів, Грушів. Паломництво до них здійснюють переважно на деканатському рівні чи на рівні сусідніх парафій. Найвідвідуваніші паломницькі місця розташовані на півночі Львівської області. Серед них є паломницькі місця УГКЦ, РКЦ та УПЦ МП (рис. 4).

У храмах Львівської області розташовано 51 чудотворну ікону. Більшість із них належить релігійним громадам УГКЦ – 41, по п'ять ікон мають храми РКЦ та УНП. За типом поселень більшість ікон (32 із 51) розміщено у селах, решту – у містах, які є районними центрами та центрами адміністративного устрою конфесій.

Бальне оцінювання поселень, у яких є чудотворні ікони, здійснювалося за такими критеріями: розташування, транспортна доступність, відстань від великих туристичних центрів, період виникнення (перша згадка, перше чудодійне дійство), сакральна цінність, екстер'єр будівлі у якій зберігається ікона, інтер'єр будівлі у якій зберігається ікона, наявність інфраструктури, інформаційне забезпечення. Кожен критерій оцінювався від 1 до 3 балів.

За результатами бального оцінювання найвищі оцінки отримали Самбірська (30 балів), Унівська, Терехівська (по 29), Деревнянська, Крехівська, Підкамінська, Підгорецька, Стрийська, “Жидачівська Оранта”, Сокальська та Кохавинська чудотворні ікони (по 28 балів). Ці ікони зберігаються у монастирях чи храмах, які є центрами єпархій, деканатів тощо. Найнижчу бальну оцінку дістали Борусівська, Бориницька, Тучнянська чудотворні ікони (по 14 балів), Володовголуцька, Корсівська ікони, образ Серця Христового, Пацлавська Богородиця, Буська Божа Матір та ікона Серця Христового (по 13 балів), Махнівська та Маркопільська чудотворні ікони (по 12 балів). Вони зберігаються у сільських храмах та генерують потоки паломників на локальному рівні.

На відміну від чудотворних ікон, більшість яких належить громадам УГКЦ, значна кількість храмів, де для поклоніння виставлено мощі святих, перебуває під юрисдикцією УПЦ КП та УПЦ МП. У розрізі районів найбільше сакральних об'єктів, де їх виставлено для поклоніння та вшанування, має м. Львів (12 об'єктів), по 5 об'єктів є у Жовківському та Дрогобицькому районах. У решті районів таких об'єктів 1–2, або їх немає.

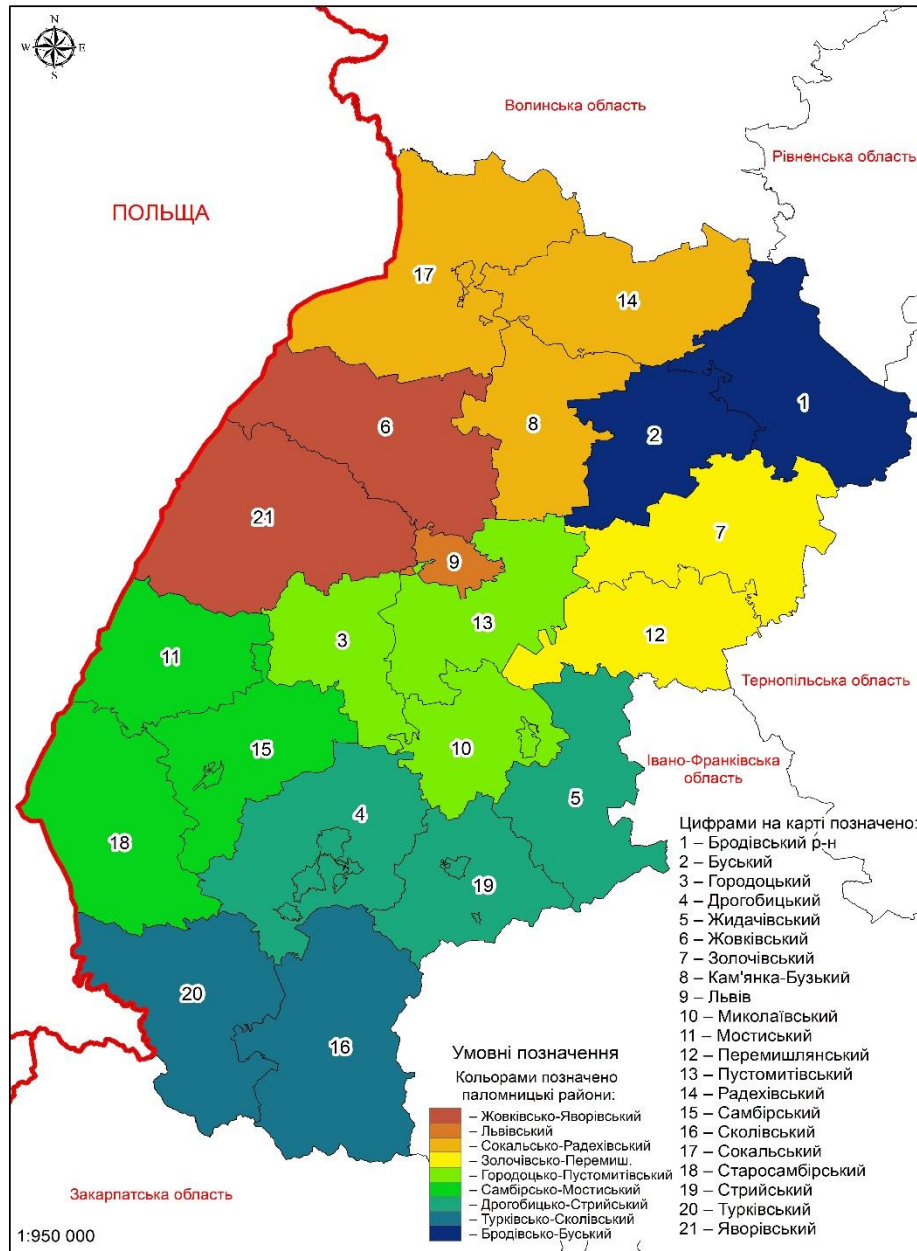


Рис. 2. Паломницькі райони Львівської області

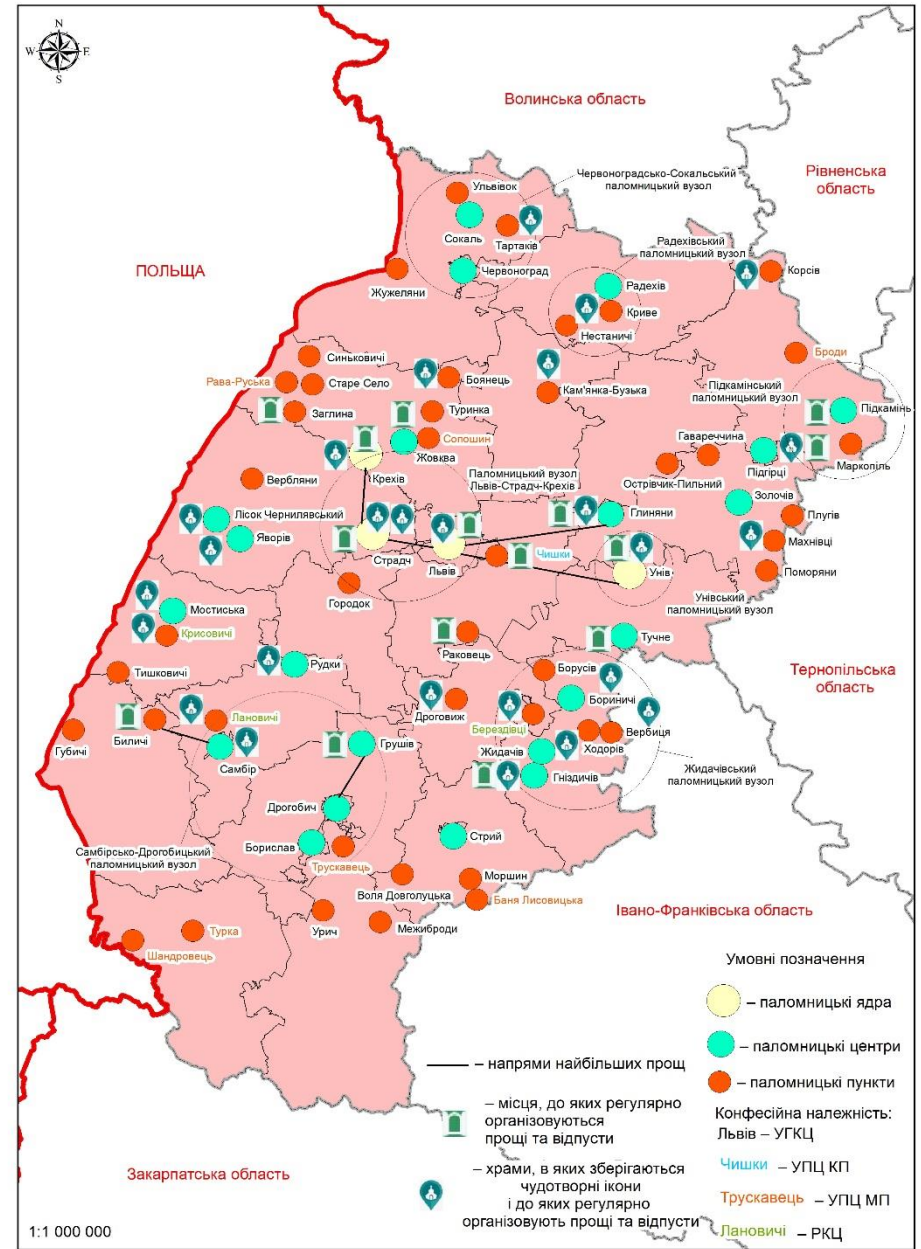


Рис. 3. Паломницькі ядра, центри, пункти та вузли

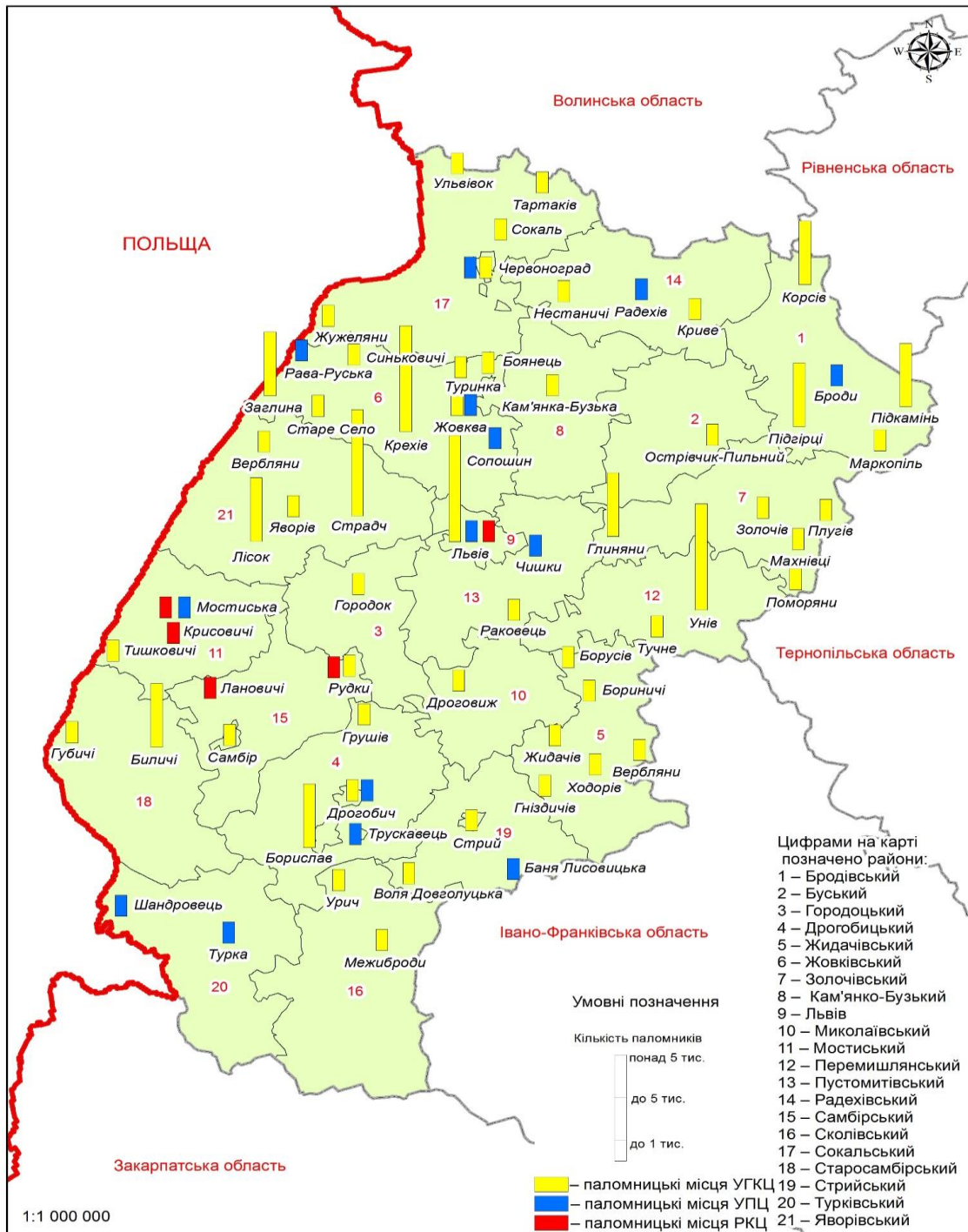


Рис. 4. Середня відвідуваність паломницьких місць у період масового паломництва

Бальне оцінювання поселень, у яких знаходяться моці святих і блаженних християнства, крім критеріїв, встановлених для поселень, у яких є чудотворні ікони, включало ще два додаткових: історична значимість та конфесійна приналежність святого або блаженного. Найвищу бальну оцінку отримали церква св. Анни (м. Борислав), архікафедральний собор св. Юра (м. Львів) та церква Різдва Пречистої Діви Марії (м. Самбір) – 33, 32 та 31, бали відповідно. Найнижчу оцінку має храм Успіння Пресвятої Богородиці (с. Синьковичі, Жовківського району), храм Успіння Пресвятої Богородиці (с. Чишки, Пустомитівського району), Свято-Михайлівська церква (с. Шандровець, Турківського району) та церква Воскресіння

Христового (с. Жужеляни, Сокальського району) – по 15 балів для перших трьох сакральних об'єктів та 13 – для останнього.

У Львівській області налічується 19 цілющих джерел. За критерієм конфесії усі цілющі джерела належать громадам УГКЦ, у розрізі адміністративно-територіального устрою конфесії чотири джерела розташовані на території Сокальсько-Жовківської єпархії, три – Стрийської, п'ять – Самбірсько-Дрогобицької та сім – Львівської архієпархії. Бальне оцінювання місцевостей, у яких знаходяться цілющі джерела, крім критеріїв, встановлених для поселень, у яких є чудотворні ікони, додатково включало ще один: стійкість до антропогенного навантаження. Найвищі бальні оцінки отримали джерела у Крехові, Уневі та Страдчі, які набрали 31, 31 та 30 балів відповідно. Це відомі поза межами України паломницькі центри, тут добре розбудовано інфраструктуру, є два монастирі. Окрім того, у цих населених пунктах зберігаються чудотворні ікони. Найнижчі бальні оцінки отримали джерела у селах Межиброди, Старе Село – 16 та 14 балів відповідно. Джерела у селах Тишковичі, Острівчик-Пильний, Урич та Гавареччина отримали по 12 балів. Така оцінка зумовлена тим, що ці джерела є невідомими для паломників, тут нерозвинута паломницька інфраструктура, зазвичай вони розташовані поза межами населених пунктів.

За спільними критеріями бальної оцінки для сакральних об'єктів, де зберігаються чудотворні ікони, моці святих і блаженних та наявні цілющі джерела виявлено, що найвищий потенціал для розвитку паломництва мають об'єкти, у яких розміщено моці святих. За критерієм “розташування” найкращий середній бал мають об'єкти, де для вшанування та поклоніння виставлено чудотворні ікони та моці святих – 2,33 та 2,75 бала відповідно. Зазвичай це адміністративні центри районів чи місто Львів. Також чудотворні ікони та моці святих виставлено у кафедральних храмах єпархій чи деканатів. Цілющі джерела зазвичай розташовані у віддалених селах, де немає доріг, тому середній бал, який вони набрали за критерієм “розташування”, – 1,89 з трьох можливих. Одним із критеріїв, де середній бал цілющих джерел вищий від середніх балів, які отримали об'єкти, де зберігають чудотворні ікони та моці святих, став критерій “сакральна значимість”. Це зумовлено тим, що всі джерела належать громадам УГКЦ. Низка чудотворних ікон та моцей святих належать УПЦ МП, яка часто обмежує доступ паломникам інших конфесій. Про святих, моці яких зберігаються у храмах УПЦ МП, відомо мало, це головно діячі та сподвижники РПЦ.

**У четвертому розділі** дисертації “Проблеми та перспективи розвитку паломництва у Львівській області” розглянуто проблеми розвитку паломництва, особливу увагу зосереджено на аналізі паломницької інфраструктури. За специфікою розвитку інфраструктури здійснено групування місць паломництва щодо перспективи їх розвитку. Запропоновано низку нових пізнавально-релігійних маршрутів, які, на нашу думку, популяризуватимуть паломницькі місця.

На території Львівської області варто виділити низку регіональних пізнавальних релігійно-паломницьких маршрутів, об'єкти котрих могли б використовувати як для паломників, так і для релігійних туристів, яких цікавлять історико-культурні та рекреаційні атракції Львівської області. На нашу думку,



цікавими для паломників будуть запропоновані нами сім нових паломницько-пізнавальних маршрутів (рис. 5).

Найсприятливіші умови розвитку паломництва мають міста Львів, Самбір та Червоноград. У цих містах є два із трьох базових ресурсів паломництва (чудотворні ікони та мощі святих) (рис. 6). Сприятливі чинники та умови розвитку паломництва є у Городоцькому, Кам'янка-Бузькому, Мостиському та Яворівському районах, містах Дрогобич, Борислав, Стрий і Трускавець. У Городоцькому та Кам'янка-Бузькому районах. Високу оцінку Мостиського району можна пояснити тим, що у районі є паломницькі святині трьох конфесій. У Яворівському районі більшість об'єктів паломництва зосереджено у селах Страдч та Лісок Чернилявський. Міста Дрогобич і Борислав посідають важливе місце в адміністративному устрої конфесій: Дрогобич – центр єпархії, Борислав – центр деканату. У Стрию та Трускавці діють паломницькі об'єкти УГКЦ та УПЦ МП відповідно. За ресурсами паломництва сюди потрапили райони, де є один із трьох ресурсів (Кам'янка-Бузький, Городоцький райони, міста Борислав та Трускавець); два (Дрогобич, Стрий) чи всі (Мостиський і Яворівський райони). До районів із порівняно сприятливими чинниками впливу на розвиток паломництва ми віднесли такі райони: Бродівський, Жидачівський, Жовківський, Миколаївський, Перемишлянський та Самбірський. Районами із порівняно несприятливими чинниками розвитку паломництва є Дрогобицький, Стрийський, Сокальський, Пустомитівський та Турківський. У випадку Дрогобицького, Стрийського та Сокальського районів вищий потенціал розвитку паломництва мають міста Дрогобич та Стрий, які є центрами єпархій, Червоноград – центр деканату. Паломницькі об'єкти у Турківському районі належать громадам УПЦ МП, вони мають погане транспортне сполучення. Неприятливі умови для розвитку паломництва мають Буський, Сколівський та Старосамбірський райони. Серед ресурсів паломництва тут є переважно цілющі джерела, розташовані поза межами населених пунктів.

Із усіх об'єктів паломництва Львівської області розвинену паломницьку інфраструктуру мають 57 святинь, які розташовано у 24 населених пунктах. В адміністративному устрої конфесій це центри деканатів чи благочинь. За типом ресурсів паломництва тут переважно зосереджено чудотворні ікони та мощі святих і блаженних. Нерозвинену паломницьку інфраструктуру мають 49 об'єктів паломництва, розташовані у 44 населених пунктах. За типом поселень це здебільшого села, значно віддалені від великих туристичних центрів. Щодо об'єктів це, передусім цілющі джерела, розташовані поза межами сіл, а також низка чудотворних ікон.

Розвиток паломництва обмежує нерозвиненість паломницької інфраструктури: у більшості паломницьких місць немає можливості переночувати при монастирі чи церкві, натомість паломники користуються світськими засобами розміщення. Низка паломницьких святинь розташована у селах, де немає закладів харчування та розміщення, а наявні не відповідають вимогам паломників. Паломницькі служби, які зараз функціонують, є радше такими за назвою, на нашу думку, вони вже діють у сфері релігійного туризму. На інформаційних сайтах цих паломницьких служб більшість їхніх поїздок спрямовано на виїзд поза межі України, а прощі чи тури організують лише до найбільших святинь: Унева, Крехова чи Страдча.

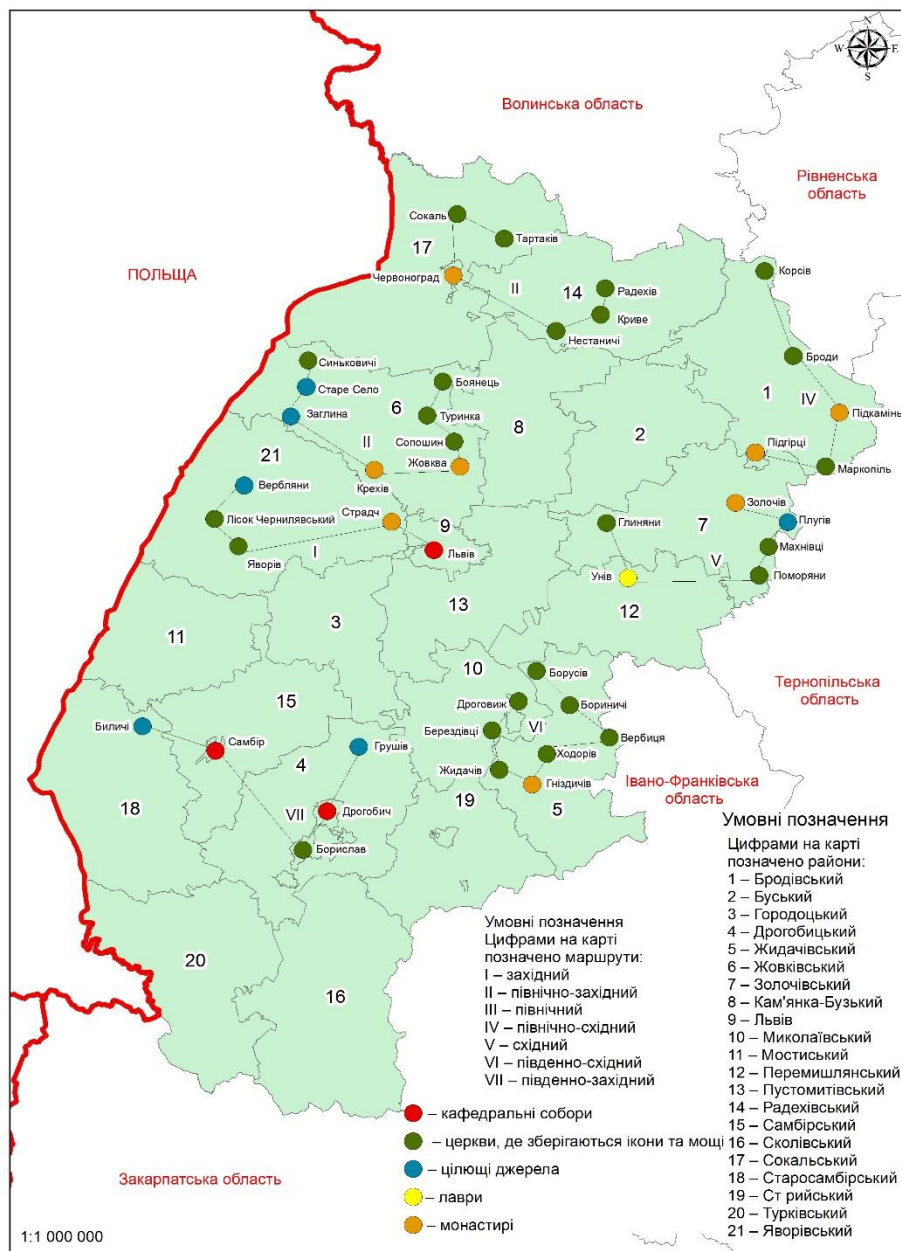


Рис. 5. Релігійно-паломницькі маршрути за головними сакральними об'єктами

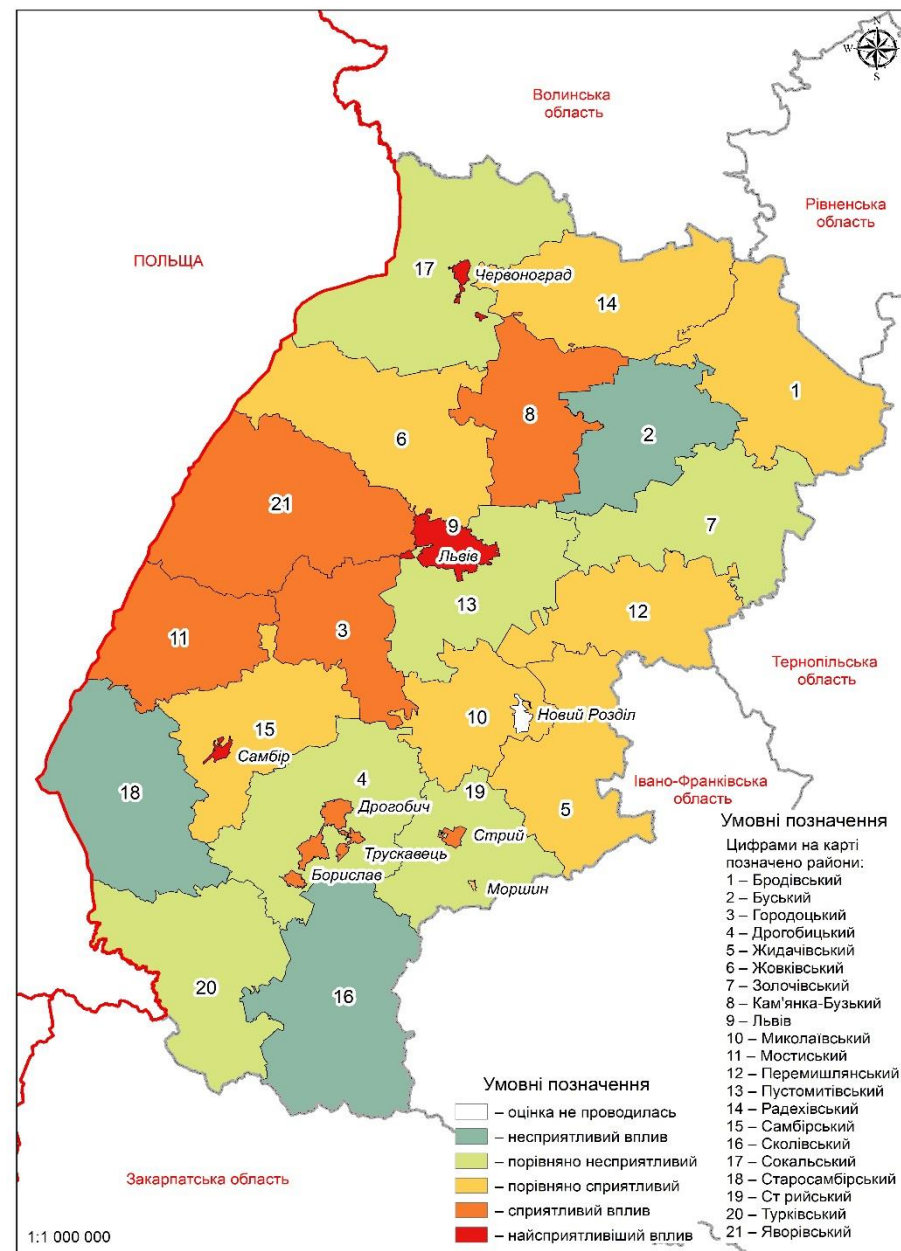


Рис. 6. Групування районів за ступенем розвитку паломництва

## ВИСНОВКИ

1. У вивченні геопросторової організації паломництва переважають методологічні підходи географії релігії. Паломництво має чітко виражену географічну складову, адже воно передбачає подорож, переміщення людини з місця постійного проживання до місця паломництва, чимало місць паломництва пов'язані з різноманітними природними об'єктами і ресурсами, паломницькі об'єкти й їх поєднання об'єднані у мережі, які тісно пов'язані з іншими структурами і мережами, що формують просторову організацію суспільства. Дослідження паломництва та його складових є особливо важливими для України внаслідок її географічного розташування, давньої традиції паломницьких подорожей та неоднорідного конфесійного складу населення. Різноманіття місць розташування паломницьких об'єктів зумовлює виникнення просторових зв'язків між ними із подальшим виділенням ядер, центрів, вузлів та пунктів паломництва.

2. Серед сучасних місць паломництва у Львівській області найдавніші мають вік 700-800 років. Однак понад половина з них з'явилися відносно недавно – у ХІХ–ХХ ст. Давність місця паломництва не впливає прямо на його популярність. Важливішим чинником є духовне значення об'єкта паломництва, пов'язаний з ним сакральний контекст для прочанина.

На просторовий розвиток паломництва та структуру вагомо впливає конфесійний склад населення Львівської області та його просторові особливості. Станом на початок 2017 р. у регіоні 52 % усіх релігійних громад належало УГКЦ, проте міжрайонні відмінності були дуже суттєвими. Використовуючи дані щодо кількості релігійних громад, на території Львівської області виділяємо три групи районів за конфесійним складом населення: моноконфесійні, із середнім ступенем змішаності конфесійного складу та сильно змішаним конфесійним складом. Моноконфесійними є Стрийський та Жидачівський райони, оскільки тут суттєво переважає УКГЦ, а частка вірян інших конфесій є значно нижчою. Більшість районів має середню змішаність конфесійного складу. Райони із сильно змішаним конфесійним складом – Мостиський, Самбірський, Старосамбірський та Турківський. У цій групі районів у конфесійному складі вищою є частка громад РКЦ, діють численні громади УАПЦ, що і зумовило такий показник.

На просторову організацію паломництва впливає адміністративно-територіальний устрій конфесій. Значна частина святинь, до яких спрямовані потоки паломників, зосереджено у важливих адміністративних релігійних центрах конфесій (кафедральних храмах єпархій, осередках деканатів чи найбільших монастирях).

3. Паломництво у Львівській області пов'язане з трьома базовими групами об'єктів: чудотворні ікони; моці святих та блаженних християнства, цілющі джерела. Найпоширенішою групою є чудотворні ікони – 51, моці святих та блаженних християнства зберігаються у 36 храмах, також є 19 цілющих джерел.

За конфесійною належністю найбільше чудотворних ікон є в храмах УГКЦ – 41, РКЦ – 5, УПЦ КП – 4 та одна в УПЦ МП. У розрізі адміністративних районів та міст обласного значення найбільше чудотворних ікон виставлено для вшанування у храмах Львова – 7, Жидачівського району – 5, по 4 чудотворні ікони зберігається у храмах Сокальського, Жовківського, Бродівського, Золочівського та Яворівського районів. За конфесійною належністю храми, де зберігаються моці, перебувають під

юрисдикцією УПЦ МП (17), УГКЦ (15), УПЦ КП (4). У Львівській області є 19 цілющих джерел, які відомі не лише в Україні, а й поза її межами. Часто паломництво до них поєднують зі вшануванням ікон: Унів, Бориничі, Грушів, Страдч та Крехів.

За результати бального оцінювання об'єктів паломництва Львівської області найвищі бали отримали: серед чудотворних ікон – Самбірська чудотворна ікона (30 балів), Унівська, Терехівська (по 29), Деревнянська, Крехівська (Верхратська), Підкамінська, Підгорецька, Стрийська (Ліська), “Жидачівська Оранта”, Сокальська та Кохавинська (оригінал), чудотворні ікони (по 28); серед церков, у яких знаходяться моці святих і блаженних християнства, – церква св. Анни (м. Борислав), архікафедральний собор св. Юра (м. Львів) та церква Різдва Пречистої Діви Марії (м. Самбір) – 33, 32 та 31, бали відповідно; серед цілющих джерел – джерела у Крехові, Уневі та Страдчі, які набрали 31, 31 та 30 балів відповідно.

На території Львівської області виділено дев'ять паломницьких районів, ядра паломництва (Львів, Страдч, Крехів та Унів), паломницькі центри, паломницькі вузли та паломницькі пункти. До паломницьких центрів, крім Львова, відносяться міста обласного значення Борислав, Дрогобич, Самбір, Стрий та Червоноград. До паломницьких центрів віднесено також села Бориничі, Тучне та Лісок Чернилявський, де знаходяться по два види паломницьких об'єктів. Статусу паломницьких центрів також відповідають села Підкамін, Підгірці та Глиняни. За просторовими зв'язками та інтенсивністю паломницьких потоків на території Львівської області виділено сім паломницьких вузлів: Львівський, Унівський, Жидачівський, Підкамінський, Самбірсько-Дрогобицький, Червоноградсько-Сокальський, Радеківський.

Найбільш відвідуваними паломницькими місцями Львівської області є Львів, Крехів, Страдч та Унів. Ці місця у періоди масового паломництва (храмові свята, відпустити тощо) приймають понад 5 тис. паломників у день. Другою за кількістю відвідувань групою паломницьких місць є Заглина, Биличі, Лісок Чернилявський, Підгірці, Підкамін, Корсів, Глиняни та м. Борислав, які в періоди масового паломництва відвідує від 1 до 5 тис. паломників.

4. Першочерговим завданням для популяризації паломництва у Львівській області є активізація діяльності наявних паломницьких осередків та центрів, які функціонують при управлінських центрах низки конфесій. Аналіз сайтів цих організацій засвідчив, що їхня діяльність зосереджена на організації прощ переважно поза межі України. Важливою проблемою паломницької діяльності у Львівській області є відсутність належної паломницької інфраструктури. У більшості паломницьких місць відсутня організація хресних доріг, немає можливості придбати релігійну літературу чи релігійну атрибутику. У сільських населених пунктах часто храми є зачиненими впродовж тривалого періоду доби, що ускладнює для паломника можливість вшанувати святиню. Особливо проблема інфраструктури є значною у селах, де знаходяться цілющі джерела.

Для розвитку паломницької індустрії у регіоні потрібно створити відповідні інформаційні центри для надання відомостей про паломницькі об'єкти і їхнє розташування, поширювати інформацію про заклади розміщення і харчування на



місцях, транспортні та екскурсійні послуги тощо. Важливим для розвитку паломницької діяльності є також інформаційне забезпечення сакральних місць, встановлення вказівників на вулицях і дорогах для швидшого ознайомлення паломників із місцевістю, адже чимало місць, у яких розміщено паломницькі святині, узагалі не позначено на туристичних та автомобільних картах.

## **СПИСОК ОПУБЛІКОВАНИХ ПРАЦЬ ЗА ТЕМОЮ ДИСЕРТАЦІЇ**

### **Статті у наукових фахових виданнях України**

1. Городиський Ю. Я. Класифікація паломницьких маршрутів у релігійно-туристичному дослідженні // Науковий вісник Східноєвропейського національного університету ім. Л. Українки. Серія географічні науки. 2015. №15 (316). С. 31–35. (0,25 д. а.).

2. Городиський Ю. Я. Класифікація християнського паломництва (для потреб суспільно-географічних досліджень) // Географія та туризм. 2016. Вип. 30. С. 168–176. (0,5 д. а.).

3. Городиський Ю. Я. Моці святих і блаженних українського християнства як об'єкти релігійно-паломницького туризму на Галичині // Вісник Львівського університету. Серія географія. 2013. Вип. 42. С. 86–94. (0,5 д. а.).

4. Городиський Ю. Я. Святі цілющі джерела Львівщини та можливості їх використання в туризмі // Вісник Інституту педагогічної освіти. Серія географічна. 2012. Вип. 1. С. 279–284. (0,31 д. а.).

5. Городиський Ю. Я. Форми геопросторової організації паломництва (на прикладі Львівської області) // Історія української географії. 2015. Вип. 32. С. 63–67. (0,31 д. а.).

6. Городиський Ю. Я., Манько А. М. Проблеми і перспективи розвитку туризму у Тернопільській області // Вісник Львівського національного університету. Серія міжнародні відносини. 2012. Ч1. С. 36–41. (0,31 д. а.). (особистий внесок: систематизація ресурсів паломництва, участь у оформленні та написанні статті)

### **Публікації у наукових фахових виданнях, які включені до міжнародних наукометричних баз**

7. Городиський Ю. Я. Територіальні особливості розвитку паломництва у Львівській області // Вісник Харківського університету. Серія “Географія-Геологія-Екологія”. 2014. Вип. 41. С. 101–107. (0,38 д. а.) (Index Copernicus).

### **Публікації в інших виданнях, тези наукових доповідей**

8. Городиський Ю. Я. Конфесійно-релігійні напрями християнства, відгалуження і течії (на прикладі Галичини) // Україна і світ: суспільно-географічні виміри: матеріали Всеукр. наук.-практ. конф. молодих вчених, аспірантів та студентів (м. Львів, 2014). 2014. С. 324–329. (0,31 д. а.).

9. Городиський Ю. Я. Паломницькі об'єкти у релігійно-паломницькому туризмі (на матеріалах Галичини) // Географія, економіка і туризм: національний та міжнародний досвід: матеріали VII наук.-практ. конф. з міжнар. участю (м. Львів, 2013 р.). Львів, 2013. С. 140–144. (0,25 д. а.).

10. Городиський Ю. Я. Сучасна релігійно-конфесійна ситуація у Львівській області // Економіко-географічна освіта і національна самосвідомість: актуальні проблеми їх формування: матеріали VII Всеукр. наук.-практ. конф. студентів та молодих вчених (м. Донецьк, 2012). Донецьк, 2012. С. 201–203. (0,2 д. а.).

11. Городиський Ю. Я. Чудотворні ікони як об'єкти паломницького туризму в християнстві (на прикладі Львівської митрополії УГКЦ) // Географічна наука і практика: виклики епохи: матеріали міжн. наук.-практ. конф., присвяченої 130-річчю географії у Львівському університеті (м. Львів, 16-18 травня 2013 р.). Львів. 2013. Т.3. С. 249–252. (0,2 д. а.).

12. Городиський Ю. Я. Религиозные общества Львовской области: их территориальные особенности и структура // Периодический сборник Благовещенского государственного педагогического университета. 2014. №3(27). С. 9–13. (0,25 д. а.).

13. Городиський Ю. Я. Святі цілющі джерела Львівщини та можливості їх використання в туризмі // Еко і агротуризм: перспективи розвитку на регіональному та локальному рівнях : матеріали IV Міжнародної науково-практичної конференції (м. Рівне, 2012). 2012. С. 279–284.

14. Городиський Ю. Я. Современное развитие христианского паломничества на территории Галичины и его территориальные особенности // Журнал научных публикаций аспирантов и докторантов. 2014. №5 (95). С. 200–207. (0,44 д. а.).

## АНОТАЦІЯ

**Городиський Ю. Я. Геопросторова організація паломництва у Львівській області. – Рукопис.**

Дисертація на здобуття наукового ступеня кандидата географічних наук за спеціальністю 11.00.02. – економічна та соціальна географія. – Львівський національний університет імені Івана Франка. – Львів, 2018.

Дисертаційне дослідження присвячене геопросторовим особливостям організації паломництва у Львівській області, аналізу конфесійної ситуації, дослідженню та бальній оцінці ресурсів паломництва, розробленню науково-практичних рекомендацій щодо розвитку паломництва, складанню нових паломницьких маршрутів. Висвітлено історію розвитку паломництва в Україні та світі, здійснено групування паломницьких місць за датою виникнення чи першої згадки. Акцентовано увагу на аналізі релігійно-конфесійної ситуації в області та її просторових особливостях. Виділено райони та міста обласного значення, де переважає та інша конфесія. Здійснено аналіз адміністративно-територіального устрою конфесій, виділено основних організаторів паломництва.

Досліджено основні ресурси паломництва, здійснено бальну оцінку, виконано картографування цих ресурсів. Розглянуто основні потоки паломників, виділено паломницькі місця, до яких регулярно відбуваються прощі та відпусти. На основі бальної оцінки, врахування конфесійного складу населення, ресурсів паломництва на території Львівської області нами виділено дев'ять паломницьких районів. Особливу увагу звернено на типізацію об'єктів паломництва у Львівській області. На території Львівської області виділено ядра паломництва, паломницькі центри, вузли та пункти.

З'ясовано особливості географії розміщення сакральних об'єктів та ресурсів у Львівській області. Здійснено картографування найвідоміших паломницьких об'єктів, проаналізовано ресурси паломництва у розрізі районів та міст обласного значення. Виявлено проблеми розвитку паломницької інфраструктури та паломництва у Львівській області. На основі бальної оцінки сакральних об'єктів, де зберігаються чудотворні ікони і мощі святих та блаженних християнства, а також цілющі джерела, виділено паломницькі місця із розвинутою та нерозвинутою паломницькою інфраструктурою. Акцентовано увагу на створенні нових паломницьких маршрутів із метою популяризації паломництва.

**Ключові слова:** географія релігії, релігійно-географічне районування, адміністративно-територіальний устрій конфесій, територіальна організація, паломництво, паломницький район, паломницький центр, паломницьке ядро, паломницький пункт.

**Городыськый Ю. Я. Геопространственная организация паломничества в Львовской области. – Рукопись.**

Диссертация на соискание ученой степени кандидата географических наук по специальности 11.00.02 – экономическая и социальная география. – Львовский национальный университет имени Ивана Франко. – Львов, 2017.

Диссертационное исследование посвящено геопространственным особенностям организации паломничества во Львовской области, анализу конфессиональной ситуации, исследованию и балльной оценке ресурсов паломничества, разработке научно-практических рекомендаций по развитию паломничества, составлению новых познавательных религиозно-паломнических маршрутов. Исследованы основные ресурсы паломничества, осуществлено балльную оценку, выполнено картографирование этих ресурсов. Рассмотрены основные потоки паломников, выделено паломнические места, в которых регулярно происходят паломничества. На основе балльной оценки, учета конфессионального состава населения, ресурсов паломничества на территории Львовской области выделено девять паломнических районов. Особое внимание уделено типизации объектов паломничества во Львовской области. На территории Львовской области выделено ядра паломничества, паломнические центры, узлы и пункты.

Вывявлены проблемы развития паломнической инфраструктуры и паломничества во Львовской области. На основе балльной оценки сакральных объектов, где хранятся чудотворные иконы и мощи святих и блаженных християнства, а также целебные источники, выделено паломнические места с развитой и неразвитой паломнической инфраструктурой. Акцентируется внимание на создании новых паломнических маршрутов с целью популяризации паломничества.

**Ключевые слова:** география религии, религиозно-географическое районирование, административно-территориальное устройство конфессий, территориальная организация, паломничество, паломнический район, паломнический центр, паломническое ядро, паломнический пункт.

## Summary

### **Gorodyskii Yuriy. Geospatial organization of pilgrimage in the Lviv region. Qualifying scientific work on the rights of the manuscript.**

Dissertation for the degree of the candidate of geographical sciences in the specialty 11.00.02. – Economic and Social Geography. Ivan Franko National University of Lviv, 2018.

The scientific research is devoted to the geospatial features of pilgrimage organization in Lviv region, the analysis of the denominational situation, the study and grade assessment of the resources of pilgrimage (wonderworking icons, relics of saints and the blessed of Christian faith, healing springs), the development of scientific and practical recommendations on the development of pilgrimage, the introduction of new pilgrimage and informative routes.

The analysis of scientific works on this problem has shown that in modern geography there are works devoted to questions of geography of religion, religious tourism, problems of religion organization on the national scale and in the context of certain regions of Ukraine. At the same time, the study of works of geographers, religious and cultural studies scholars in the light of current research trends give grounds to argue about the need for a detailed socio-geographical study of the phenomenon of the pilgrimage.

The history of the pilgrimage development in Ukraine and the world is briefly outlined, pilgrimage sites of Lviv region have been grouped according to the date of appearance or the first mention. The emphasis is placed on the analysis of the denominational situation in the region and its spatial characteristics. The analysis of the administrative and territorial structure of denominations and its influence on the pilgrimage has been made, the main organizers of the pilgrimage at various managerial levels has been carried out. The main resources of the pilgrimage are investigated, their grade evaluation has been carried out, the mapping of these resources has been performed.

The main streams of pilgrimages and places to which pilgrimages and dismissal pilgrimages are regularly carried out are highlighted. On the basis of grade assessment, the denominational composition of the population, pilgrimage resources on the territory of Lviv region we have singled out nine pilgrimage districts. Classification of pilgrimage sites in Lviv region has been carried out, pilgrim clusters, pilgrim centers, knots and locations have been distinguished. The features of the location of sacred places and resources in the Lviv region are elucidated. Mapping of the most famous pilgrimage sites has been made, pilgrimage resources have been investigated by regions and cities of regional significance.

The problems of the development of pilgrimage infrastructure and the pilgrimage in Lviv region are analyzed. Based on a grade assessment of the sacred sites, where miraculous icons and relics of saints and the blessed of the Christian creed are kept and healing springs are located, pilgrimages with a developed and poorly developed pilgrimage infrastructure are singled out. The necessity of creating new pilgrimage routes with the purpose of popularizing pilgrimage is emphasized.

**Key words:** geography of religion, religious-geographical regionalization, administrative-territorial arrangement of denominations, territorial organization, pilgrimage, pilgrimage area, pilgrimage center, pilgrimage core, pilgrimage point.