

МІНІСТЕРСТВО ОСВІТИ І НАУКИ УКРАЇНИ
ЛЬВІВСЬКИЙ НАЦІОНАЛЬНИЙ УНІВЕРСИТЕТ ІМЕНІ ІВАНА ФРАНКА

СИЧ ВІТАЛІЙ АНДРІЙОВИЧ

УДК 911.3:338.48-048.44:379.84

**СИСТЕМАТИКА І ОЦІНКА РЕКРЕАЦІЙНО-ТУРИСТИЧНОГО
ПОТЕНЦІАЛУ РЕГІОНУ НА ЗАСАДАХ ГЕОГРАФІЧНОГО
СЕРЕДОВИЩА ТА РЕКРЕАЦІЙНИХ КЛАСТЕРІВ**

11.00.02 – економічна та соціальна географія

Автореферат
дисертації на здобуття наукового ступеня
доктора географічних наук

Львів – 2021

Дисертацією є рукопис.

Робота виконана на кафедрі економічної та соціальної географії і туризму Одеського національного університету імені І. І. Мечникова, Міністерство освіти і науки України.

Науковий консультант : доктор географічних наук, професор **ЯВОРСЬКА Вікторія Володимирівна**, Одеський національний університет імені І.І. Мечникова, декан геолого-географічного факультету

Офіційні опоненти: доктор географічних наук, професор **ЛЮБЦЕВА Ольга Олександрівна**, Київський національний університет імені Тараса Шевченка, завідувач кафедри країнознавства та туризму

доктор економічних наук, професор **МАЛЬСЬКА Марта Пилипівна**, Львівський національний університет імені Івана Франка, завідувач кафедри туризму

доктор географічних наук, професор **КІЛНЬСЬКА Клавдія Йосифівна**, Чернівецький національний університет імені Юрія Федькович, професор кафедри соціальної географії та рекреаційного природокористування

Захист дисертації відбудеться 08 квітня 2021 р. о 10 годині на засіданні спеціалізованої вченої ради Д 35.051.08 у Львівському національному університеті імені Івана Франка за адресою: 79000, м. Львів, вул. П. Дорошенка, 41, ауд. 69.

Із дисертацією можна ознайомитися у науковій бібліотеці Львівського національного університету імені Івана Франка (79005, м. Львів, вул. Драгоманова, 5).

Автореферат дисертації розісланий 05 березня 2021 р.

Учений секретар
спеціалізованої вченої ради

А. А. Кирильчук

ЗАГАЛЬНА ХАРАКТЕРИСТИКА РОБОТИ

Актуальність теми дослідження. Оцінка рекреаційно-туристичного потенціалу (РТП) об'єктів і територіально-акваторіальних одиниць рекреаційно-туристичної діяльності (РТД) лишається актуальним і ще недостатньо розробленим науковим напрямом ресурсознавства, рекреаційної географії та туризмознавства. Головними методологічними проблемами оцінки РТП є значна номенклатура його компонентних характеристик і показників, що зберігає свою предметну різноякісність та різну фізичну природу, а також тенденція до її подальшого розширення та ускладнення. У рекреаційній географії та туризмознавстві ще немає спеціального (фахового) терміну для позначення сукупностей умов і ресурсів як об'єктів оцінки РТП. Подальша розробка даного напрямку орієнтована на послідовну заміну механічної сукупності рекреаційних умов і ресурсів базовим поняттям рекреаційного середовища.

Рекреацію і туризм на даний час розглядають переважно нарізно як самостійні види діяльності. Такий традиційний їх розгляд залишає поза увагою науковців вагомі і масові напрями відпочинку та оздоровлення населення, такі як масова неорганізована (самодіяльна) рекреація, побутова рекреація, дачна та садово-городня діяльність. Цілісне й інтегроване представлення РТД відповідає сучасним тенденціям формування регіональних та національних міжгалузевих комплексів РТД, що охоплюють всі різновиди і форми відпочинку та оздоровлення населення.

У систематиці РТП користуються переважно методами ієрархічних класифікацій, серед яких поширені компонентно-ресурсна та функціональна систематика. У численних практичних розробках ресурсних потенціалів наявні ознаки фасетних класифікацій, які спеціального методологічного розроблення ще не мають. Протягом останніх десятиріч у світовому господарстві спостерігається перехід від жорстко координованого й централізованого менеджменту, що формує ієрархічні багаторівневі "управлінські піраміди", до більш гнучких мережевих структур. Принципи мережевої організації поширюються і на РТД. Актуальним стає розробка принципів і методів мережевої систематики рекреаційних благ відповідно до новітніх форм мережевої організації РТД. Зазначені тенденції сучасного поєднання ієрархічних та мережевих форм організації РТД необхідно достатньою мірою враховувати у розробленні стрижневої проблеми – інвентаризації та оцінки рекреаційно-туристичного потенціалу.

Географічна наука розробляє проблеми раціональної взаємодії суспільства з природним середовищем методами планувального впорядкування довкілля. Актуальним напрямом таких розробок у наш час виступає поєднаний і співставний аналіз природних каркасів екологічної безпеки території та просторових розподілів (каркасів) антропогенно-техногенних навантажень (АТН). Природний каркас середовища – головна складова його ресурсного потенціалу, а каркас АТН представляє просторові відмінності господарського використання території, що впливають на оцінку потенціалу.

Зв'язок роботи з науковими програмами, планами, темами.

Дисертаційне дослідження виконане в рамках тематики НДР кафедри економічної та соціальної географії і туризму Одеського національного університету імені І. І. Мечникова "Комплексне дослідження ресурсного потенціалу рекреаційно-туристичного господарства Північно-Західного Причорномор'я" (№ державної реєстрації - 0114U001556; відповідальний виконавець: Сич В.А.), а також "Дослідження гео економічного та геополітичного потенціалу Українського Причорномор'я. Планування території приморських регіонів" (№ державної реєстрації - 0113U007416).

Мета і завдання дослідження. Мета роботи – розроблення методологічних принципів і методичних напрямів дослідження рекреаційно-туристичного потенціалу як нового напрямку систематики і оцінки рекреаційних благ регіону. На відміну і доповнення сучасних підходів, серед яких переважає роздільна оцінка умов і ресурсів туристичної та рекреаційної діяльності, обґрунтоване їх поєднане й цілісне представлення у вигляді *рекреаційно-туристичної діяльності та рекреаційно-туристичного потенціалу*.

Досягнення означеної мети передбачає постановку та виконання таких завдань:

- визначити участь РТД у розвитку соціоприродних видів господарської діяльності, які формують новий сектор на рівні національної економіки та міжгалузеві комплекси РТД – на регіональному рівні;

- удосконалити систематики РТД, що інтегровано представляють сучасні компонентно-галузеві класифікації туризму та рекреації, поєднано і комплексно розглядають їх взаємодію;

- розробити напрями класифікації та оцінки РТП; поряд з традиційними класифікаціями умов і ресурсів туризму та рекреації – компонентно-ресурсною та функціональною (за видами і формами діяльності) потрібна загальна методична схема класифікації та оцінки РТП, що поєднано розглядає всі складові РТД;

- розробити таксономію класифікаційних одиниць поєднаної систематики умов і ресурсів РТД; обґрунтувати базову одиницю (таксон) такої класифікації – *рекреаційний кластер*, що являє собою характерне (типове) поєднання на певній території (акваторії) видів і форм РТД та компонентних умов і ресурсів, що їх забезпечують;

- проаналізувати методологічні проблеми і невідповідності сучасних методичних розробок оцінки рекреаційних благ, пов'язані з переважанням якісних характеристик та різною іменованістю наявних кількісних показників;

- впорядкувати оцінні шкали рекреаційних умов і ресурсів та напрями їх кваліметричного опрацювання для переведення якісних показників у кількісні; обґрунтувати відповідні методичні процедури та алгоритми;

- обґрунтувати нові можливості характеристики РТП регіону на методологічних засадах географічного середовища; розробити таксономію форм територіальної організації РТД на основі *рекреаційних середовищ*; розробити класифікацію (типізацію) рекреаційних середовищ Українського Причорномор'я;

- поширити оцінки РТП на геопросторіві розподіли природних і соціально-економічних умов і ресурсів РТД, зокрема, на каркаси екологічної безпеки території та антропогенно-техногенних навантажень;
- розробити методичну схему ресурсної оцінки природного каркасу екологічної безпеки території у вигляді регіональної екологічної мережі;
- обґрунтувати методологічну схему використання для оцінки РТП каркасу антропогенно-техногенних навантажень регіону

Об'єктом дослідження є сукупність суспільно-географічних чинників, характеристик і показників, що визначають умови і ресурси рекреаційної та туристичної діяльності і формують рекреаційно-туристичний потенціал регіону.

Предмет дослідження становить розроблення методологічних і методичних принципів систематики та оцінки складових рекреаційно-туристичного потенціалу регіону.

Методологія і методи наукового дослідження. Методологічною основою дисертаційного дослідження є основні положення Стратегії розвитку туризму та курортів, Державної стратегії регіонального розвитку, Стратегій розвитку Одеської, Миколаївської та Херсонської областей, Програм розвитку туризму та курортів в Одеській, Миколаївській та Херсонській областях.

В основу дослідження покладені сучасні методологічні положення суспільної географії, зокрема географічного ресурсознавства, рекреаційної географії та туризмознавства. У використанні загальнонаукових методів акцентований системний підхід (концепція геосистем), методи систематики – класифікації, типології, та розроблення оцінних шкал ресурсознавства, методи регіональної економіки (концепція міжгалузевих комплексів). Використані конкретна наукові методи: порівняльно-географічний, географічних класифікацій та таксономій, картографічний, геоінформаційний, геопросторового аналізу – дослідження територіальних систем і структур. Для обробки даних геопланувальних аспектів інвентаризації антропогенно-техногенних навантажень та формування природного каркасу екологічної безпеки регіону Українського Причорномор'я нами використано такі програмні середовища як ArcGIS, Statistica, CorelDRAW та інші.

Інформаційна база дослідження сформована на матеріалах Державної служби статистики України; Головних управлінь статистики у Миколаївській, Одеській, Херсонської обласних державних адміністраціях; програмах розвитку туризму та курортів Одеської, Миколаївської, Херсонської областей; регіональних доповідях про стан навколишнього природного середовища; управлінь земельних ресурсів у Миколаївській, Одеській, Херсонської областях; екологічних паспортах Одеської, Миколаївської, Херсонської областей; нормативно-правових документах; літературних та картографічних джерелах; результатах власних експедиційних наукових спостережень, що проводилися у 2014-2018 рр. Теоретико-методичною основою дослідження слугували праці вітчизняних учених: В. І. Алешнікової, Н.О. Алешугіної, Д.І. Басюк, О.О. Бейдика, М.В. Босовської, В.В. Величко, В. Г. Герасименка, З.В. Герасимчука, М.А. Голубця, В.В. Горун, М.Д. Гродзинського,

І.О. Гродзинської, Д.Д. Гурової, А.В. Гуцола, В.Ф. Данильчука, Г.І. Денисика, В.О. Джамана, С.В. Дутчака, В.К. Євдокименка, А.М. Іванова, В.Ф. Кифяка, К.Й. Кілінської, Є.В. Колотової, О.В. Колотухи, Н.В. Корж, М.П. Крачила, С.П. Кузика, Ю.С. Кушнірука, І.В. Левицької, Л.Г. Лук'янової, О.О. Любіцевої, М.П. Мальської, П.О. Масляка, В.І. Мацоли, Г.І. Михайліченко, О.В. Музиченко-Козловської, В.П. Нагірної, С.Г. Нездоймінова, Д.В. Ніколаєнка, Я.Б. Олійника, М.К. Орлатого, Т.Ф. Панченко, В.В. Паппа, В.Л. Петранівського, М.Д. Пістуна, М. М. Поколодної, К.А. Поливач, Л.Г. Руденка, В.П. Руденка, М.Й. Рутинського, Л.А. Савранчук, Н.М. Сажневої, В.Ф. Семенова, О.М. Сердюка, І.І. Смаля, Т.Г. Сокол, В.І. Стафійчука, Д.М. Стеченка, І.Т. Твердохлебова, Т.І. Ткаченка, О.Г. Топчієва, В.К. Федорченко, Н.В. Фоменка, С.К. Харічкова, Л.П. Царика, Л.М. Черчик, О.І. Шабля, І.М. Школи, В.В. Яворської та ін., а також роботи провідних зарубіжних фахівців, зокрема, А. Ю. Александрової, І.М. Асанова, Ю.П. Бачініної, Е. Бергмана, С.А. Боголюбової, Ю.А. Веденіна, К. Гельднера, У. Гільберта, Ю.М. Гладкого, Г.В. Горіна, А.І. Зирянова, І.В. Зоріна, У. Ізарда, В.С. Катькало, В.А. Квартальнова, Л.В. Ковинєвої, Ф. Котлера, Є.А. Котлярова, К.В. Кружаліна, А.С. Кускова, Е. Кушена, Н. Лейпера, Г. Ліндквіста, Л.Ю. Мажар, Н.С. Міроненка, Л.І. Мухіної, С. Нордін, М. Портера, В.С. Преображенського, М.А. Саранчі, С. Сміта, В. Тарасенка, Л.А. Ульяновченка, К. Холла та багатьох інших.

Наукова новизна одержаних результатів

Вперше:

- методологічно розроблено поняття *рекреаційно-туристична діяльність*, яке інтегровано представляє всі напрями відпочинку та оздоровлення населення і поєднує рекреаційну і туристичну діяльність у цілісні міжгалузеві комплекси на регіональному рівні, та господарські сектори - на рівні національних економік;

- введено і методологічно розроблено поняття *рекреаційно-туристичний потенціал*, яке істотно розширює предметну область інвентаризації та оцінки рекреаційних благ. Поряд з традиційним розглядом умов і ресурсів туристичної діяльності та рекреації, а також їх численних компонентних складових, позначена проблема їх інтегрованого представлення саме як потенціалу. На даний час цей напрям залишається переважно теоретико-методологічним, а його поступальне розроблення лишається неповним і обмеженим;

- введено і на методологічному рівні розроблено поняття *рекреаційний кластер*, що має функції базової одиниці систематики рекреаційних благ і визначається за характерними просторовими поєднаннями видів РТД та відповідних компонентів РТП;

- на засадах географічного середовища розроблено *концепцію рекреаційних середовищ*, що встановлює нову територіальну одиницю (таксон) територіальної організації РТД, поряд з традиційними територіальними рекреаційними системами (ТРС) та туристичними дестинаціями і регіонами;

- обґрунтовано загальну методичну схему інвентаризації та оцінки РТП.

Удосконалено:

- систематику РТД за характерними і типовими поєднаннями видів і форм відпочинку та оздоровлення населення та відповідними комбінаціями рекреаційних ресурсів;

- методичну схему переведення якісних оцінок рекреаційних благ у кількісні з використанням впорядкованої системи кваліметричних шкал;

- концепцію каркасу антропогенно-техногенних навантажень.

Набули подальшого розвитку:

- розроблене предметне структурування РТД як регіонального міжгалузевого рекреаційного комплексу;

- встановлені методичні принципи визначення відносної ролі (ваги) якісних характеристик і показників з використанням експертних оцінок та соціальних анкетувань і опитувань.

- обґрунтована і характеризується екологічна мережа Українського Причорномор'я як природний каркас безпеки регіону.

- проаналізований геопросторовий розподіл антропогенних навантажень в Українському Причорномор'ї, зумовлений особливостями розселення населення у приморських смугах.

Практичне значення результатів дослідження полягає в тому, що вони можуть бути використані для розробки стратегій розвитку рекреації в Україні і для програм розвитку туризму та курортів в окремих областях, насамперед в Одеській, Миколаївській та Херсонській областях. Матеріали дослідження впроваджені Управлінням туризму, рекреації та курортів Одеської обласної державної адміністрації в "Програмі розвитку туризму та курортів в Одеській області на 2017-2020 рр." (довідка № 01/01-15/713 від 30.11.2020 р.); на кафедрі обслуговування, технологій та охорони праці Тернопільського національного педагогічного університету імені Володимира Гнатюка (довідка № 901-33/03 від 28.09.2020 р.); в Одеській Малій академії наук (довідка №06/02/387 від 03.12.2020 р.). Результати наукових досліджень використовуються в навчальному процесі підготовки бакалаврів та магістрів за спеціальностями «Географія» та «Туризм» на геолого-географічному факультеті Одеського національного університету імені І. І. Мечникова та включені до наукових звітів кафедри економічної та соціальної географії і туризму Одеського національного університету імені І. І. Мечникова.

Особистий внесок здобувача. Дисертація є самостійною науковою працею, в якій висвітлені ідеї та розробки, що належать особисто автору роботи. У процесі дисертаційного дослідження вони забезпечили реалізацію поставлених завдань. У роботі містяться концептуальні положення, методичні підходи, висновки, сформульовані здобувачем наукового ступеня. З наукових праць, опублікованих у співавторстві, до дисертаційної роботи залучені лише ті наукові ідеї і положення, які отримані автором особисто. Використані положення інших науковців мають текстові посилання, що відповідають порядку номеру у списку літератури.

Апробація результатів дисертації. Основні науково-теоретичні та методологічні положення, висновки дисертаційного дослідження викладені в

доповідях на науково-практичних конференціях різних рівнів, опубліковані у відповідних матеріалах. Найбільш вагомими з них такі: Міжнародна науково-практична конференція "Розвиток туризму в Україні: стан, виклики та перспектива імплементації Європейського досвіду" (Київ, 2019), VIII міжнародна науково-практична конференція "Регіональні проблеми України: географічний аналіз та пошук шляхів вирішення" (Херсон, 2019), VI Міжнародна науково-практична конференція «Теоретичні і прикладні напрямки розвитку туризму та рекреації в регіонах України» (Кропивницький, 2020), Міжнародна науково-практична конференція «Теорія, практика та інновації розвитку туристичної і готельно-ресторанної індустрії» (Умань, 2019), Міжнародна науково-практична конференція "Міждисциплінарні інтеграційні процеси у системі географічної та екологічної науки" (Тернопіль, 2019), Всеукраїнська науково-практична конференція «Стратегічні перспективи туристичної та готельно-ресторанної індустрії в Україні: теорія, практика та інновації розвитку» (Умань, 2019), V Міжнародна науково-практична конференція "Теоретичні і прикладні напрямки розвитку туризму та рекреації в регіонах України" (Кропивницький, 2019), зарубіжна міжнародна науково-практична конференція "The development of nature sciences: problems and solutions" (Брно, 2018), Міжнародна науково-практична конференція «Туристичні послуги на світовому ринку як фактор розвитку міжнародного туризму» (Львів, 2018), IV Міжнародна науково-практична конференція "Теоретичні і прикладні напрямки розвитку туризму та рекреації в регіонах України" (Кропивницький, 2018), зарубіжна міжнародна наукова конференція «Eurasian scientific development» (Відень, 2017).

Публікації. За темою дисертаційного дослідження опубліковано 48 наукових праць загальним обсягом 56,2 д.а. (у тому числі 36,2 д.а. належать автору). Серед публікацій 2 монографії у співавторстві (загальний обсяг 36,2 д.а., з яких 21,7 д.а. належать автору), 21 стаття у наукових фахових виданнях України (загальний обсяг 10,3 д.а., з яких 8 д.а. належать автору), 10 статей в іноземних періодичних виданнях та виданнях, що індексуються в міжнародних наукометричних базах Scopus та Web of Science (загальний їх обсяг склав 4,6 д.а., з яких 3,3 д.а. належать автору). Решта публікацій (загальний обсяг 5,1 д.а., з яких 3,2 д.а. належать автору) – наукові праці апробаційного характеру, видруковані в інших виданнях і матеріалах доповідей, виголошених на закордонних та міжнародних конференціях.

Структура та обсяг дисертації. Дисертаційна робота складається із вступу, п'яти розділів, висновків, списку використаних джерел та додатків. Загальний обсяг становить 355 сторінки, в т.ч. 240 сторінки основного тексту. Робота містить 17 таблиць, 26 рисунків та 4 додатки. Список використаних джерел налічує 435 найменувань, з яких 59 – іноземними мовами.

ОСНОВНИЙ ЗМІСТ РОБОТИ

У першому розділі – **"Рекреаційно-туристична діяльність, рекреаційно-туристичний потенціал: базові поняття дослідження"** – розкрито зміст і функції поняття "рекреаційно-туристична діяльність" та визначено її місце у

сучасній структурній перебудові господарства. Обґрунтовано поняття "рекреаційно-туристичний потенціал", проаналізовано сучасні напрями класифікації природних ресурсів та оцінки історико-культурного потенціалу рекреаційно-туристичної діяльності як двох його головних складових.

Особливу роль у сучасних структурних трансформаціях господарства відіграють галузі та види економічної діяльності, які розробляють та реалізують принципи і механізми взаємодії суспільства з природним середовищем відповідно до сучасних стратегій сталого (збалансованого) розвитку та екологічного імперативу цивілізаційного поступу людства. Такі види діяльності вже терміновані як *соціоприродні*, але відповідної методологічної розробки ще не мають. Головною ознакою *соціоприродних видів економічної діяльності* є поєднання в них природно-географічних та соціально-економічних складових на рівні чинних галузевих рубрикацій. До соціоприродних видів віднесено природоохоронну, рекреаційно-туристичну діяльність, а також галузі прикладної (конструктивної) географії та суміжних наук, що забезпечують екологічний захист довкілля та його геопросторове впорядкування (рис. 1). Рекреаційно-туристична діяльність інтегрує природно-географічне середовище, систематизоване за його оздоровчим потенціалом, з видами і напрями господарської діяльності. Визначальними ознаками соціоприродних видів господарської діяльності також є їх орієнтація на захист навколишнього середовища, на оздоровлення та впорядкування довкілля. За такими соціально-економічними функціями вони формують сферу соціоприродних видів господарської діяльності, яка на рівні національних економік утворює *сектори соціоприродних видів економічної діяльності*.

На рівні регіональних економік соціоприродні види господарської діяльності формують *міжгалузеві комплекси соціоприродних видів економічної діяльності*. В узагальненій формі це *регіональні комплекси рекреаційно-туристичної діяльності*. Можуть розглядатися і певні їх різновиди: міжгалузеві комплекси туристичної діяльності; міжгалузеві комплекси рекреаційної діяльності; комплекси масової неорганізованої рекреації; комплекси побутової рекреації та ін. Зауважимо, що у суспільній географії концепція міжгалузевих господарських комплексів має необхідне методологічне обґрунтування та методичне розроблення. Міжгалузевий комплекс представляє рекреацію та туризм не нарізно, як окремі види діяльності, а поєднано, як цілісний господарський комплекс, що інтегрує всі різновиди відпочинку та оздоровлення населення.

Поняття "рекреаційний потенціал" та "туристичний потенціал" набули поширення у географічних, економічних, соціологічних розробках рекреаційної та туристичної діяльності. Ними користуються у туристичному менеджменті та маркетингу. Існує реальна потреба їх поєднаного використання для оцінки РТТ територій і об'єктів. Вже наявні приклади такого підходу у туризмознавстві, коли розглядають "туристично-рекреаційний потенціал". Рекреаційна географія більшою мірою вважає туризм різновидом рекреаційної діяльності (про що вже йшлося), а відтак користується поняттям рекреаційно-туристичного потенціалу.

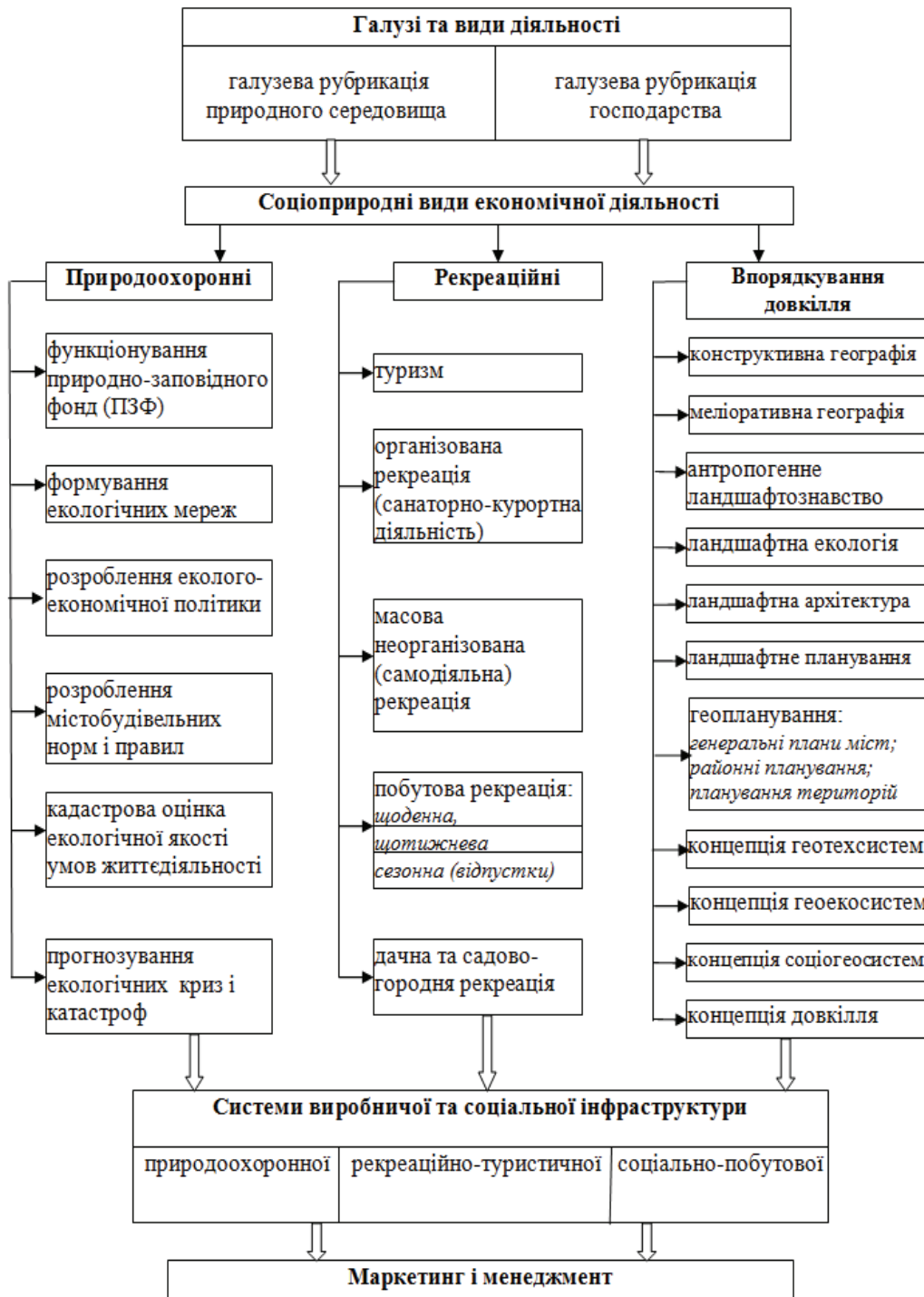


Рис. 1. Група соціоприродних видів економічної діяльності

Рекреаційно-туристичний потенціал території визначають як сукупність (комплекс) усіх умов і ресурсів, що забезпечують рекреаційно-туристичну діяльність. За традиційними підходами йдеться про ресурсну оцінку компонентів, що забезпечують рекреацію і туризм. Зрозуміло, що таке визначення лишається дуже загальним і орієнтовним: дискутуються не лише принципи і методи оцінки умов і ресурсів для потреб рекреації і туризму, але і їхній склад і характер поєднань.

У дослідженнях рекреаційного потенціалу території спостерігається послідовне ускладнення його компонентного складу: класичне структурування

туристичних ресурсів на природні та історико-культурні у наш час істотно розширилось за рахунок соціально-економічних складових. На думку хорватського дослідника Едварда Кушена, ресурсами є і "туристичні атракції", які поділяються на реальні та потенціальні. В свою чергу, фактори, що формують рекреаційний потенціал території, поділяють на дві частини: *прямі*, що безпосередньо споживаються у процесі рекреаційного природокористування (розміщення, організація обслуговування туристів, дестинації), і *непрямі (опосередковані)*, які забезпечують кращі-гірші умови рекреаційної діяльності: географічне положення, транспортне сполучення, соціальна інфраструктура, рівень заповідності території, якість просторового планування, характер забудови, впорядкованість довкілля, політична стабільність.

Актуальною методологічною проблемою лишається *недостатня визначеність предметної області оцінки рекреаційно-туристичного потенціалу*. На даний час помітно переважають компонентні оцінки РТП. Разом з тим перелік чинників, що визначають цінність умов і ресурсів рекреації та туризму, невпинно розширюється. До його складу поряд з *компонентами ландшафтної оболонки* – природними, історико-культурними, соціально-економічними, вже включають територіальні поєднання таких компонентів – *географічні комплекси (геокомплекси)* та їх системні формалізації – *територіальні системи (геосистеми)*. Чинниками формування РТП слугують також організаційно-господарські *предметні та територіальні об'єкти рекреаційно-туристичної діяльності*. Вже відомі наукові розробки як складових РТП *геопросторових розподілів (геоструктур) окремих компонентів* та їх територіальних поєднань – природних каркасів екологічної безпеки територій у формі *екологічних мереж та каркасів АТН*.

Лишається нетермінованим *предмет оцінки рекреаційно-туристичних умов і ресурсів*. У сучасній рекреаційній географії та туризмознавстві його визначають як «сукупність усіх складових РТП». Приходить час позначати таку «сукупність» фаховим поняттям «рекреаційне середовище». Ця проблема розглядається окремим питанням (розділ 4).

У другому розділі – **"Методологічні принципи та методичні проблеми класифікації та оцінки рекреаційно-туристичного потенціалу"** обґрунтовуються методологічні особливості інвентаризації та методичні проблеми оцінки рекреаційно-туристичного потенціалу. Розроблена ординація та впорядкування кваліметричних шкал; розкрито вплив населення як складової рекреаційно-туристичного потенціалу та соціальних методів оцінювання рекреаційно-туристичного потенціалу; представлені методологічні засади систематики та оцінки рекреаційно-туристичного потенціалу.

Ресурсний потенціал РТД традиційно визначають за поєднанням рекреаційних умов та рекреаційних ресурсів. Предметно умови і ресурси розрізняють за їх роллю та функціями у формуванні РТД. *Рекреаційні ресурси* визначають як компоненти середовища РТД, що їх споживають (використовують) рекреанти і туристи. При цьому споживання рекреаційних ресурсів може бути безпосереднім (прямим), коли ресурс використовується

кожним рекреантом індивідуально, чи опосередкованим (непрямим), якщо ресурс споживається безособово, колективно. Розрізняють рекреаційні ресурси індивідуального, групового (колективного) та спільного (громадського) використання.

Рекреаційні умови рекреантами не споживаються. Вони забезпечують можливості функціонування РТД, створюють більш чи менш сприятливі обставини для використання наявних рекреаційних ресурсів. Рекреаційні умови визначають кращі-гірші можливості використання рекреаційних благ. Вони можуть мати якісні та кількісні оцінки своєї ролі у формуванні загального рекреаційного потенціалу. Наявність кількісних показників - передумова розроблення відповідних кількісних оцінок рекреаційних умов. Значна частина рекреаційних умов характеризує суспільні блага, що не мають кількісних оцінок. У цьому разі рекреаційні умови поділяють на кращі-гірші методами ранжування чи рейтингового впорядкування. Якщо рейтингові розподіли мають умовну точку відліку - середній показник, то стає можливою побудова відносних оцінних шкал, у яких відносні оцінки (ранги, рейтинги) отримують співставленням показника кожного з об'єктів оцінки з середнім. Результативна оцінна шкала має напівкількісний формалізований вираз: кожний об'єкт за оцінкою рекреаційних умов має свій кількісний рейтинг по відношенню до пересічної оцінки. Слід пам'ятати, що такі показники неопераційні і не допускають математико-статистичної обробки. Їх призначення - впорядкувати об'єкти за оцінками рекреаційних умов і показати умовну (напівкількісну) різницю між ними. Об'єкти оцінки рекреаційних умов, що мають лише якісні характеристики і не мають загальної "точки відліку" чи "пересічного рівня", можна впорядкувати лише за вербальними атрибутивними порівняннями за схемами "більше-менше" чи "краще-гірше".

Подальше розроблення систематики рекреаційних благ потребує розв'язання численних методичних проблем і труднощів, що охоплюють склад рекреаційних умов і рекреаційних ресурсів, принципів і методів їх оцінки – соціальної, економічної, екологічної, організаційно-економічної (управлінської). Коротко представимо такі проблеми.

По-перше, необхідно поширити класичний поділ рекреаційних благ на умови і ресурси, розроблений для природних компонентів, на інші складові рекреаційного потенціалу – на історико-культурний та соціально-економічний блоки. По-друге, потрібно враховувати у наступних систематиках предметну своєрідність культурно-історичних та соціально-економічних умов і ресурсів, порівняно з традиційним природним блоком. У багатьох розробках принципи класифікації природних умов і ресурсів автоматично переносять на історико-культурні та соціально-економічні компоненти без врахування їх предметної специфіки. По-третє, у класифікаціях і систематиках рекреаційних благ необхідно враховувати сучасні теоретико-методичні розробки соціально-економічних благ. Предметно близький до принципів систематики рекреаційних благ соціально-економічний розподіл користувачів благ на групи суспільного та індивідуального користування, а з врахуванням відносин власності – на громадське (суспільне), колективне (групове) та приватне

користування. По-четверте, науковці наголошують так званий *екологічний імператив* (моральний закон): з огляду на глобальну екологічну кризу у будь-яких стратегіях і концепціях соціально-економічного розвитку критерій екологічної безпеки стає головним. По відношенню до проблеми систематики рекреаційних благ екологічний імператив позначений численними розробками екологічних благ, які розглядають як головний рекреаційний ресурс.

У ресурсознавстві рекреаційні оцінки окремих компонентів географічного середовища - природних, соціально-економічних, культурно-історичних, визначають головний напрям представлення РТП. Будемо називати його *компонентною оцінкою РТП*. Головними методологічними труднощами у подальшому розробленні даного напрямку є:

- незавершеність видового переліку рекреаційних ресурсів і рекреаційних умов та його послідовне розширення;

- недостатньо чітка розмежованість рекреаційних ресурсів і рекреаційних умов;

- регулярні спроби визначення сумарного (інтегрального) ресурсного потенціалу без врахування відмінностей між рекреаційними умовами і рекреаційними ресурсами;

- недостатнє врахування різної іменованості та різної «ваги» окремих різновидів рекреаційних умов і ресурсів;

- недостатньо критичне запозичення методичних розробок кваліметрії (кількісне оцінювання якісних характеристик) для інтегральної оцінки РТП.

Достатньо поширеним напрямом оцінки РТП виступає *функціональна оцінка рекреаційних умов і ресурсів*. РТД охоплює кілька десятків різновидів рекреації і туризму. Кожен вид РТД має свої запити і вимоги до ресурсних характеристик територій і об'єктів, і потребує розроблення відповідних методологічних принципів та методичних підходів щодо їх оцінки. За цим напрямом у сучасних оглядах і розробках наявні чи не найбільші розбіжності. Серед головних труднощів та нерозв'язаних проблем функціональної оцінки РТП зазначимо такі:

- переважна більшість дослідників розглядає рекреацію і туризм нарізно; терміни "туристично-рекреаційний" та "рекреаційно-туристичний" лише нагадують взаємопов'язаність цих видів діяльності; реальних методологічних розробок РТД у цілому вкрай недостатньо;

- у переліках головних складових РТД традиційно розглядають лише її комерціалізовані види - туризм, масову організовану рекреацію, санаторно-курортне оздоровлення; інші види і форми РТД лишаються поза увагою дослідників, або ж їх розглядають як додаток, як "інші";

- не одержала необхідного теоретико-методологічного розроблення побутова рекреація, не зважаючи на її "всеосяжність" і "повсюдність"; нагадаємо, що побутова рекреація у часовому бюджеті дозволя населення становить близько його половини;

- потребує методологічного обґрунтування та методичного забезпечення оцінка рекреаційної життєдіяльності населення міст, зокрема великих міст, агломерацій і конурбацій;

- чи не найменш методологічно та методично розробленими залишаються такі різновиди і форми відпочинку і оздоровлення, як щоденна і щотижнева (уікендова) рекреація, дачна і садово-городня діяльність;

- потребує окремого розгляду рекреаційна діяльність населення урбанізованих ареалів (приміські зони великих міст і агломерацій, індустріалізовані райони і зони, дачне і котеджне розселення тощо).

Бальна оцінка рекреаційно-туристичних ресурсів у наш час набула значного поширення. Її використовують для "приведення" та "нормування" натуральних показників, а також для показників, що не мають натурального виразу і представлені різноманітними вербальними та якісними характеристиками. Головна методологічна проблема такого підходу полягає в тому, що бальні оцінки не мають метричних відношень і не дають (не можуть дати взагалі) кількісних розрахункових показників. Бальні шкали порівнюють різні ресурси за відношеннями "менше-більше" і забезпечують лише їх відносне (рейтингове) впорядкування.

У ресурсознавстві поширені 100-бальні шкали бонітету ресурсів, які мають кількісний вимір відповідних ознак. Проте слід пам'ятати, що такі оцінки можливі лише для ресурсів, які вже мають натуральні кількісні показники. Перехід від натуральних показників до балів є формою їх стандартизації та нормування. Підкреслимо також, що в оцінці рекреаційного потенціалу більшість ресурсних характеристик натуральних кількісних показників не мають і не можуть бути переведені у 100-бальні шкали. Саме тому у рекреаційній географії поширені вкрай спрощені і схематичні 3-, 5-, 10-бальні шкали, які представляють лише порядковий (ранжований, рейтинговий) розподіл ресурсних ознак за відношенням "менше-більше".

Загальна методична схема оцінювання РТП на засадах поєднаного використання всіх основних *кваліметричних шкал* - ідентифікаційних, порядкових, інтервальних, шкал відстаней (відношень), а також з використанням експертних та соціальних (опитувальних) методів оцінки рекреаційних умов і ресурсів) має такий вигляд:

На *першому етапі* встановлюють цільові настанови дослідження та його методологічний і методичний апарат. На *другому етапі* впорядковують інформаційну базу дослідження: наявну звітно-статистичну інформацію, фондові матеріали наявних обстежень РТД, матеріали галузевих і регіональних геоінформаційних систем (ГІС), що мають відношення до РТД, наявні літературні та картографічні джерела.

Третій етап дослідження орієнтований на збирання та попередню систематику первинної інформації, що характеризує РТП регіону (території). Йдеться про систему спостережень, вимірів та обслідувань відповідних умов і ресурсів РТД, збирання та систематизацію звітно-статистичних, літературних, картографічних, геоінформаційних матеріалів. Завдання *четвертого етапу* – розроблення *кваліметричних шкал* оцінки компонентів і складових РТП: *номінаційних* (за ознакою приналежності), *порядкових* (за відношенням "більше-менше"), *інтервальних* (за дистанційованим відношенням "більше-

менше"); за *шкалою відношень* (що допускає всі види операцій). Ординацію і співвідношення зазначених оцінних шкал ілюструє рис. 2.

Шкали	Допустимі операції	Критерії систематики		Напрями систематики показників			
		еквівалентність	перевага				
Найменувань (номінаційна, ідентифікаційна)	\neq	X	X				
Порядкова (рангів)	\neq $\langle \Rightarrow \rangle$	-	X				
Інтервалів (дистанцій)	\neq $\langle \Rightarrow \rangle$ $+ -$	-	X				
Відношень (відстаней)	\neq $\langle \Rightarrow \rangle$ $+ -$ $\times \div$	-	X				

– предметна область систематики показників;

Операції:

- \neq – приналежність - неприналежність;
- $\langle \Rightarrow \rangle$ – порівняння двох показників "більше - менше";
- $+ -$ – можливість додавання та віднімання показників;
- $\times \div$ – можливості множення та ділення показників.

Напрями систематики:

- 1 – шкала відношень – за всіма видами операцій;
- 2 – шкала інтервалів – за дистанціями (з додаванням та відніманням), відношеннями "більше-менше", ранжуванням та ідентифікацією;
- 3 – порядкова шкала – за ранжуванням "більше-менше" та найменуванням (ідентифікацією);
- 4 – шкала найменувань (номінаційна, ідентифікаційна) – за приналежністю

Рис. 2. Кваліметричні шкали та можливості їх формалізації

П'ятий етап – приведення оцінки різних шкал до одного масштабу методами стандартизації показників різної якості та іменованості. Цільова настанова цього етапу – експертна оцінка якісних показників і характеристик, що не мають кількісних мір. Експертні оцінки потребують розроблення відповідних методик для різних груп показників. У багатьох випадках така експертиза може бути послідовно-багаторівневою, мовою математики – "ітераційною". *Шостий етап* - "зважування" різних характеристик і показників за їх участю у формуванні загального РТП: 1) методами експертної оцінки ваг показників; 2) методами масових анкетувань (соціологічних опитувань); 3) статистичними оцінками атрактивності окремих характеристик і об'єктів РТД. Даний етап орієнтований на розроблення "абсолютних оцінок" атрактивності рекреаційно-туристичних об'єктів та їх головних характеристик. Притягальність (атрактивність) об'єктів РТД звичайно оцінюють за потоками

туристів і рекреантів. В разі методичних труднощів такого обліку користуються методами соціологічних опитувань та анкетувань, які набувають поширення. *Сьомий етап* – обґрунтування загальної методичної схеми одержання інтегрованих оцінок рекреаційних благ на засадах поєднаного використання всіх наявних кваліметричних шкал, методів їх нормування та стандартизації, зважування експертних оцінок, анкетувань та соціальних опитувань. На даний час провідну роль у визначенні таких оцінок відіграють експертні підходи. *Восьмий етап* – верифікація одержаних оцінок рекреаційно-туристичних потенціалів методами експертних оцінок та соціальних анкетувань.

Донедавна вітчизняна рекреаційна географія та туризмознавство не розглядали населення як ресурс РТД. У численних розробках навколишнього середовища користувались його суб'єкт-об'єктною формалізацією: людина - суб'єкт, господар середовища, а її оточення (середовище) - об'єкт. За такими ж суб'єкт-об'єктними моделями розглядали і рекреаційні середовища: рекреанти і туристи - суб'єкти середовища, а всі інші його складові (без населення) формують середовище як об'єкт РТД. Поступово роль населення як головної складової рекреаційної діяльності і туризму істотно посилилась. Населення почали розглядати як вагомий ресурс РТД, що потребує відповідного обліку та оцінки. На даний час загальна методологічна ситуація така: населення, що формує туристичні потоки і здійснює різноманітну рекреаційну діяльність, являє собою головну складову РТД, її своєрідний ресурс. Потреби і запити населення, його мобільність, рівень і якість життя визначають рекреаційний потенціал країн і регіонів щодо виїзного туризму, а також формують рекреаційні середовища різних типів і масштабів, особливості та обсяги їх використання для в'їзного туризму та рекреації.

Необхідно розглядати населення як ресурс рекреаційної діяльності. На жаль, вітчизняна статистика недостатньо відстежує рекреаційну діяльність населення і обмежується лише її комерціалізованими формами – санаторно-курортним господарством та спортивно-оздоровчою рекреацією. Поза увагою і статистиків, і дослідників лишаються потужні потоки самодіяльної (неорганізованої) рекреації, а також побутової рекреації, яка включає щоденний, короткочасний і тривалий відпочинок, дачну та садово-городню діяльність. Кожен різновид рекреаційної діяльності потребує інвентаризації та оцінки свого ресурсного потенціалу, і потребує відповідних рекреаційно-географічних досліджень.

Населення утворює потоки виїзного туризму, і це одна з головних ресурсних характеристик туристичної діяльності. Рівень туристичної активності населення зумовлюють якість життя населення та рівень доходів, освітньо-культурний рівень, геополітична та гео економічна ситуація, що сприяє чи обмежує туристичну діяльність. Перелік чинників, які формують туристичні потоки, значно ширший і складніший. Проте всі вони розглядають населення як головний ресурс туристичної діяльності. Вагома роль населення і у формуванні потоків в'їзного туризму. Йдеться про загальний рівень розвитку сфери послуг і про її орієнтацію на в'їзний туризм. Йдеться про якісні і кількісні особливості обслуговування в'їзних туристів, регіональну і місцеву специфіку гостинності,

цивілізаційно-культурних традицій, менталітету населення. І в цьому разі населення слід розглядати як ресурсний чинник в'їзного туризму, що визначає якість відпочинку зарубіжних туристів і значною мірою формує бренди – міжнародні візитівки місць туризму.

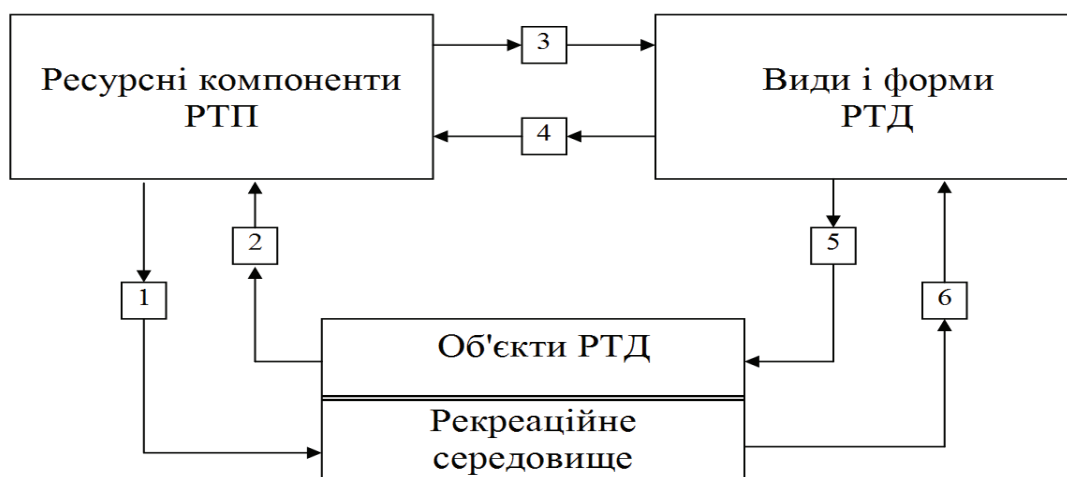
Роль населення у формуванні РТД необхідно досліджувати ще за одним напрямком. Серед численних характеристик і показників ресурсних потенціалів РТД все більшу увагу привертають оцінки *атрактивності* різних її видів і форм, а також об'єктів - територіальних одиниць (таксонів) РТД. Ступінь атрактивності (популярності) характеризують різними показниками, але головними серед них є кількість рекреантів чи туристів. Загальні (валові) показники атрактивності представляють обсяги рекреаційних потоків за чисельністю рекреантів. Також набувають поширення методи спеціального анкетування потоків рекреантів і туристів з метою оцінки об'єктів РТД за їх атрактивністю.

На даний час у рекреаційній географії та туризмознавстві користуються двома найбільш розробленими напрямками систематизації та оцінки рекреаційних благ. Обліку (інвентаризації) та оцінці підлягають умови і ресурси, що формують РТП - природно-географічні, історико-культурні, соціально-економічні. Поширені також оцінки різноманітних комбінацій та комплексів таких рекреаційно-туристичних умов і ресурсів. Дослідники називають цей напрям *ресурсно-компонентним підходом* до оцінки рекреаційних благ (рис. 3).

Другий напрям орієнтований на систематику і оцінку рекреаційних благ для різних видів РТД, для забезпечення їх функціонування, виконання певних рекреаційних функцій. Відтак його називають *функціональним підходом* до систематики і оцінки рекреаційних благ. За обома напрямками - і компонентним, і функціональним, ресурсній систематиці та оцінці підлягають об'єкти рекреаційно-туристичної діяльності, які представлені окремим блоком, що включає два рівні: 1) рівень окремих об'єктів і явищ рекреаційно-туристичної діяльності; 2) рівень узагальненого (інтегрального) представлення об'єктів РТД, який ми називаємо *рекреаційним середовищем*.

Розглянемо головні *напрями систематики та оцінки рекреаційних благ*, представлені на даній методологічній схемі (рис. 3).

Перший напрям 1 характеризує відношення ресурсних компонентів до об'єктів РТД. Його цільова настанова - показати, які різновиди рекреаційних умов і ресурсів відповідають тим чи іншим рекреаційним об'єктам. Типові об'єкти РТД на даний час вже певною мірою мають стандартні ресурсні характеристики. Зворотне відношення – *другий напрям* 2 – характеризує ресурсну орієнтацію об'єктів РТД. Йдеться про сукупність рекреаційних умов і ресурсів, що формують ресурсний потенціал РТД для кожного об'єкту рекреації і туризму, для територіальних одиниць - таксонів РТД. За цим напрямом об'єкти РТД утворюють певне поєднання рекреаційних умов і ресурсів, які називають комплексом рекреаційних умов і ресурсів. *Третій напрям* 3 оцінки рекреаційних благ показує відношення ресурсного блоку до різновидів РТД. Цей напрям достатньою мірою розроблений: для всіх видів і форм рекреаційно-



Напрями оцінки:

- 1 – відносин ресурсних компонентів до об'єктів РТД;
- 2 – ресурсної орієнтації об'єктів РТД;
- 3 – відносин ресурсного блоку до різновидів РТД;
- 4 – технологічних вимог різних видів і форм РТД до ресурсної бази;
- 5 – співставлення різновидів РТД з об'єктами РТД;
- 6 – відносин об'єктів РТД до різновидів і форм РТД

Рис. 3. Головні напрями оцінки рекреаційних благ

туристичної діяльності розроблені комплекси умов і ресурсів, що забезпечують їх функціонування. Необхідно оцінити відносний внесок кожного ресурсного компоненту у можливості формування та функціонування різних видів і форм РТД. У зворотному відношенні – *четвертий напрям* 4 – необхідно характеризувати й оцінити технологічні вимоги різних видів і форм РТД до ресурсної бази. *П'ятий напрям* 5 співставляє різновиди рекреаційно-туристичної діяльності з об'єктами РТД: різні види і форми рекреації та туризму мають різну участь - неучасть у функціонуванні різних об'єктів і територіальних одиниць РТД. Така участь потребує диференційованих оцінок - соціальних, економічних, екологічних. Цей напрям у вітчизняній рекреаційній географії розроблений вкрай недостатньо. Зворотний напрям – *шостий* 6 – характеризує відношення об'єктів РТД до різновидів і форм рекреаційно-туристичної діяльності

У третьому розділі – "**Напрями систематики та класифікації рекреаційно-туристичної діяльності. Рекреаційні кластери**" розкрито загальні напрями впорядкування умов і ресурсів рекреаційно-туристичної діяльності, здійснено аналіз функціональної класифікації рекреаційно-туристичної діяльності, обґрунтовано методологічні принципи рубрикації та систематики рекреаційних благ.

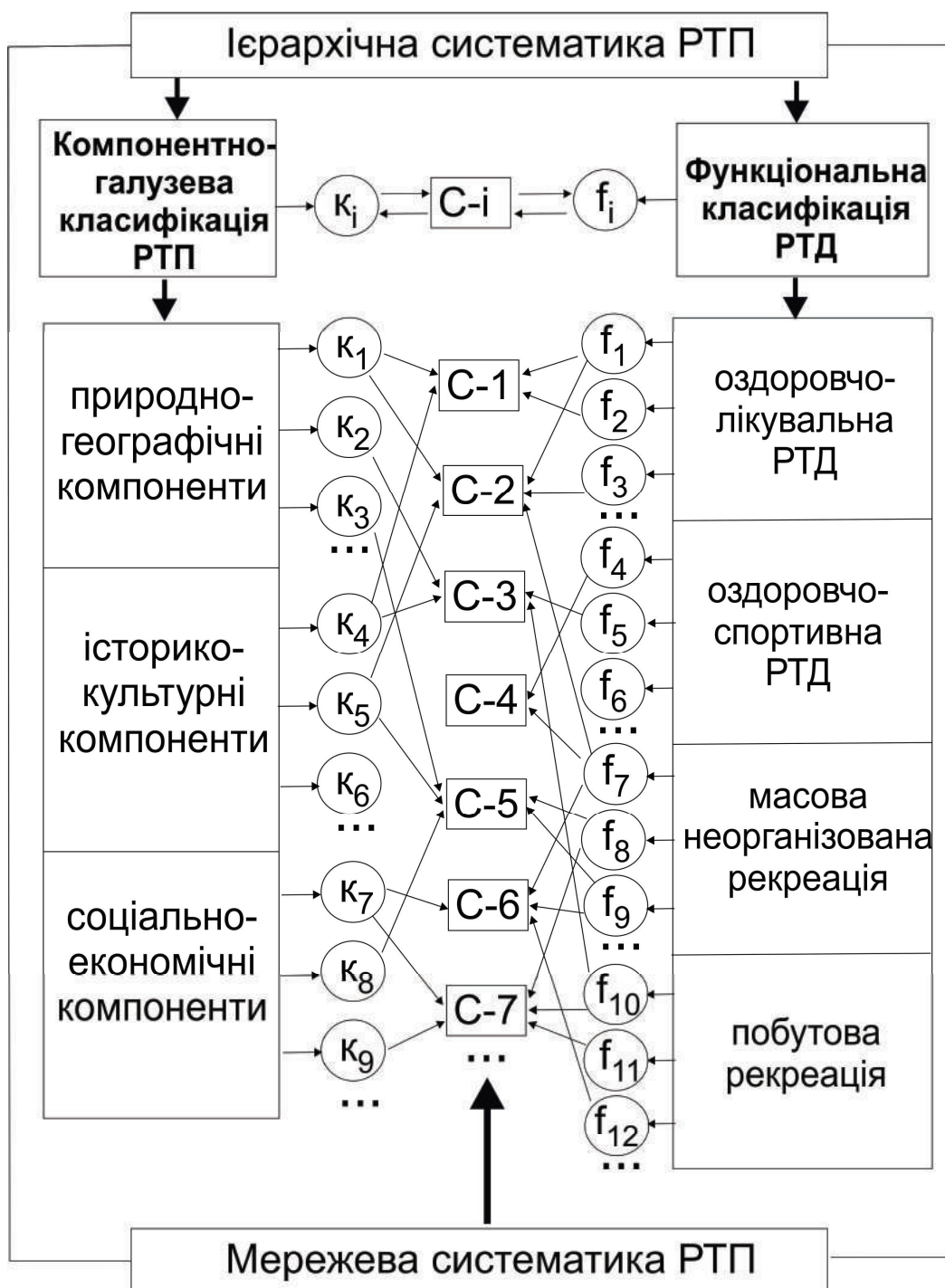
Стрижневою проблемою досліджень РТП залишається теоретико-методологічна розробка *загальної систематики рекреаційних благ*, яка доповнюється прикладними запитамі з інвентаризації та оцінки рекреаційних

умов і ресурсів окремих ділянок і територій, об'єктів і комплексів РТД. Найбільш поширені напрями компонентної та функціональної класифікації рекреаційних благ необхідно доповнювати і поглиблювати *поєднаною систематикою умов і ресурсів рекреаційно-туристичної діяльності в цілому*. Разом з тим чимало практичних розробок мають пошуковий характер і використовують нові підходи, відмінні від традиційних компонентних та функціональних класифікацій рекреаційних благ. Серед них на особливу увагу заслуговує так звана *мережева систематика*.

У вітчизняній рекреаційній географії та туризмознавстві поширені різновиди *ієрархічної систематики* РТП, зокрема їх компонентна та функціональна класифікація. У компонентних систематиках РТП рекреаційні умови і ресурси представляють багаторівневими ієрархічними класифікаційними пірамідами, поділеними на ресурсні блоки – природно-географічні, історико-культурні та соціально-економічні. Багаторівнева класифікація послідовно деталізує і подрібнює зазначені блоки аж до окремих складових і показників. Таку ж структуру має і функціональна систематика, за якою РТД класифікують за видами і формами рекреації та туризму. І в цьому разі розробляють типову ієрархічну систематику, в якій РТД розподілена за напрями і видами "зверху-вниз", від цілісного сектору господарства до окремих різновидів і форм рекреації й туризму.

Протягом останніх десятиріч у світовому господарстві спостерігається перехід від жорстко координованого й централізованого менеджменту, що формує ієрархічні багаторівневі "управлінські піраміди", до більш гнучких *мережєвих структур*, які більшою мірою відповідають сучасним запитам соціально-економічного розвитку, зокрема загальній тенденції до децентралізації господарської діяльності. Принципи мережевої організації поширюються і на рекреаційно-туристичну діяльність. Тому стає необхідним доповнити традиційні підходи до ієрархічної систематики РТП – компонентної та функціональної, новим методологічним напрямом, орієнтованим на дослідження новітніх тенденцій трансформації РТД. Йдеться про *мережевий підхід*, що являє собою сучасний різновид *фасетних класифікацій*, які позбавлені ієрархічної організації (систематика об'єктів розробляється на певному рівні організації і не має зв'язків і відносин з сусідніми рівнями), не мають обов'язкової методологічної вимоги єдиної класифікаційної ознаки (фасети (facet – рамка) можуть виділятися за будь-якими ознаками чи їх поєднаннями), а також у багатьох випадках розробляють свої власні нормативи.

Проілюструємо такий підхід формалізованою методичною схемою (рис. 4). На ній представлені два традиційних напрями ієрархічної систематики РТП – *компонентний* і *функціональний*. На перетині зазначених класифікацій представлена нова *мережева систематика РТП*, елементами якої є поєднання (типові комбінації) одиниць компонентної та функціональної систематик. Ознаками такої мережевої систематики слугують типові поєднання рекреаційних умов і ресурсів, з одного боку, та видів і форм РТД – з другого. Такий підхід принципово відрізняється від *традиційних класифікацій рекреаційних благ*, що їх розробляють за однією головною класифікаційною



k_i – компонентні різновиди рекреаційних умов і ресурсів;

f_i – функціональні види і форми рекреаційно-туристичної діяльності (РТД);

C-i – рекреаційні кластери: комплекси та комбінації компонентних умов і ресурсів, що забезпечують функціонування певного виду РТД чи їх просторових поєднань.

Рис. 4. Напрямки систематики рекреаційно-туристичного потенціалу

ознакою – основою класифікації.

Стає необхідним визначити і термінувати базову одиницю мережевої систематики: характерні і типові поєднання одиниць компонентної та функціональної класифікацій ми позначаємо як **рекреаційні кластери**. Іншими

словами, *рекреаційний кластер як базова одиниця мережевої систематики, являє собою просторове поєднання (комплекс) певних видів і форм рекреаційно-туристичної діяльності та необхідних для їх функціонування рекреаційних умов і ресурсів.* Зауважимо, що у сучасних розробках поняття «кластер» уживають для позначення форм територіальної та господарської організації РТД, методологічні відмінності таких підходів обговорюються в роботі.

У нашому прикладі (рис. 4) елементи *компонентно-галузевої класифікації* представляють ресурсні складові РТП (природно-географічні, історико-культурні, соціально-економічні), які надалі деталізовані до окремих характеристики – k_1, k_2, k_3 і т.д. Подібну структуру має і *функціональна систематика* РТД, представлена кількома блоками (лікувально-оздоровча РТД, оздоровчо-спортивна РТД, масова неорганізована (самодіяльна) рекреація, побутова рекреація та ін.), кожен з яких додатково класифікований до елементарних складових туризму і рекреації – f_1, f_2, f_3, \dots . На перетині двох зазначених класифікацій РТП показані характерні і типові поєднання певних ресурсних компонентів ($\sum k_i$) для окремих різновидів РТД ($\sum f_i$), які ми термінуємо *рекреаційними кластерами*. На нашій схемі (рис. 4) вони позначені як С-і: С-1, С-2, С-3... Вся номенклатура рекреаційних кластерів представляє собою *мережеву систематику* рекреаційних благ для даної території чи даного об'єкту РТД. Головна особливість РТД полягає в тому, що окремі види і форми оздоровлення і відпочинку функціонують поєднано, у найрізноманітніших комбінаціях.

Таким чином, головні відмінності рекреаційних кластерів, порівняно з компонентними і функціональними систематиками РТП наступні:

- вони не мають організаційної ієрархії; рекреаційні кластери являють собою класифікаційні одиниці одного рівня;

- рекреаційні кластери виділяють не за певними різновидом класифікаційних ознак, а за типовими поєднаннями компонентних і функціональних характеристик;

- типові рекреаційні кластери можна використовувати як одиниці наступних узагальнень і класифікацій рекреаційних благ;

- цільовою настановою ієрархічних систематик є встановлення класифікаційних одиниць - *класів* та розроблення їх багаторівневої таксономії; мережева систематика розробляє однорівневий поділ вихідних об'єктів класифікації і визначає їх як *типи*.

РТД характеризується великою різноманітністю занять, їх цільових настанов, комбінуванням занять, їх тривалістю та циклічністю. При комбінуванні занять ефективність РТД набагато зростає. Саме тому рекреаційна діяльність розглядається як система занять із зазначенням їх тривалості і питомої ваги в загальному бюджеті діяльності.

Порівняно з туризмом наукова розробка рекреаційної діяльності та її структурування лишаються ще вкрай недостатніми. Лише комерціалізовані різновиди відпочинку, серед яких санаторно-курортне оздоровлення та масова організована рекреація, мають необхідне соціально-економічне обґрунтування та відповідну регламентацію й організаційні форми. У той же час найбільш

масові види рекреації, зокрема побутова рекреація та масовий неорганізований відпочинок такого наукового та методичного розроблення у вітчизняній рекреаційній географії ще не мають.

На схемі (рис. 5) представлена *структуризація РТД* як однієї з господарських сфер життєдіяльності людства.

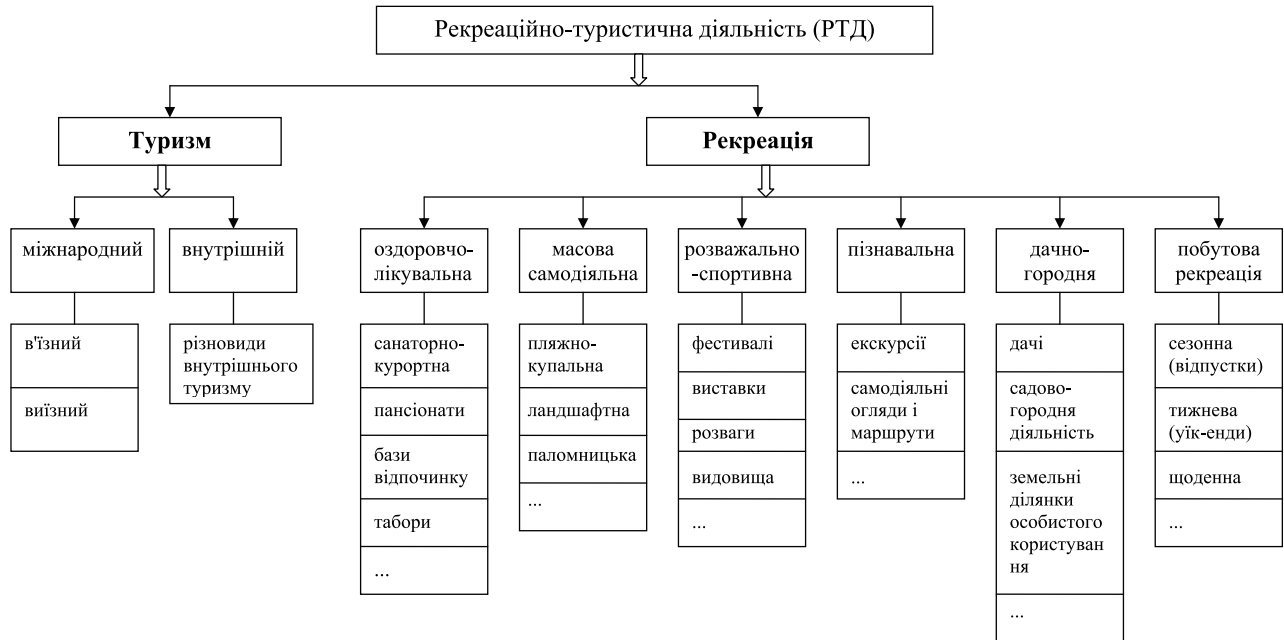


Рис. 5. Понятійно-термінологічна схема "Рекреаційно-туристична діяльність"

На цій схемі РТД поділена на два традиційні блоки – туризм і рекреацію. Зрозуміло, що предметно вони перекриваються: всі різновиди туристичної діяльності обов'язково включають і елементи рекреації; численні напрями рекреаційної діяльності використовують принципи і механізми організації туризму. Загальна рубрикація туристичної діяльності достатньою мірою вже розроблена.

На особливу увагу заслуговує *масова неорганізована (самодіяльна) рекреація*, яка функціонує постійно і набуває значних розмірів у літню пору року. У її складі паломництво, пляжно-купальна рекреація на узбережжях морів, лиманів, озер, водосховищ, річок, ділянки масового відпочинку з атрактивними ландшафтами – гірськими, лісовими, степовими. За умови надання комплексу відповідних послуг і організації комерційного природокористування такими ділянками і територіями масова самодіяльна рекреація може стати ефективним видом економічної діяльності (за прикладом багатьох країн). На даний час це один з найбільш проблемних напрямів рекреаційного природокористування: потоки неорганізованих рекреантів використовують ділянки, що не мають необхідної інфраструктури та побутового і спеціалізованого обслуговування, і, як правило, призводять до деградації та руйнування природних рекреаційних середовищ. Подібний перелік проблем пов'язаний ще з одним напрямом РТД – *масовою розважальною рекреацією*. Йдеться про проведення різноманітних розважальних масових заходів – виставок, оглядів, фестивалів, видовищ.

По́за уваго́ю вітчизняних дослідників лишається *самодіяльна рекреація*, пов'язана з обробіткою присадибних ділянок і земельних паїв "у полі", а також з дачною та садово-городньою діяльністю. Це своєрідна і разом з тим масова форма відпочинку та оздоровлення населення, яка найбільш поширена у приміських зонах великих, середніх і малих міст, у сільській місцевості на морських, озерних, лиманних і річкових узбережжях. Як різновид економічної діяльності населення та одна з найбільш поширених форм рекреації цей напрям РТД гостро потребує відповідного наукового розроблення, регламентації та нормування.

Побутова рекреація являє собою найбільш масовий та постійний різновид РТД. За часовим виміром її поділяють на цикли рекреаційної діяльності – добові (щоденні), тижневі, сезонні, річні, життєві. Побутова рекреація гостро потребує відповідної організації середовища життєдіяльності населення для потреб РТД. У першу чергу це стосується рекреаційних середовищ великих і середніх міст, приміських зон і урбанізованих ареалів. Функціональна організація міського рекреаційного середовища повинна бути різнорівневою. Планування житлових кварталів і міжквартальних просторів повинно задовольняти потреби населення у щоденній рекреації. Функціональне зонування міста включає ділянки і території короткочасного і тривалого відпочинку. Приміська зона має природне середовище та рекреаційну інфраструктуру, що забезпечує відпочинок та оздоровлення населення за сучасними нормативами. Підкреслимо, що необхідного наукового розроблення середовища побутової рекреації ні у вітчизняному містобудуванні, ні у рекреаційній географії ще не одержало.

Головним напрямом систематики рекреаційних благ лишається традиційний їх поділ на рекреаційні умови та рекреаційні ресурси, запозичений із географічного ресурсознавства. У табл. 1 представлена *загальна методологічна схема систематики рекреаційних благ*, яка включає поділ рекреаційних благ на природні, культурно-історичні та соціально-економічні, а також напрями користування рекреаційними благами - громадське (суспільне), колективне (групове), індивідуальне (приватне). На перетинах зазначених рубрикацій позначені головні методологічні підходи до оцінки рекреаційних умов (I) та рекреаційних ресурсів (II). Напрями класифікації та систематики рекреаційних благ, представлені у табл. 1, позначені символічними кодами.

Для кожного напрямку (від I.1.A до II.3.C) необхідно розробляти методологічні принципи та методичні засоби інвентаризації та оцінки відповідного поєднання рекреаційних умов і ресурсів з формами користування рекреаційними благами. Подібного обґрунтування потребують і укрупнені блоки рекреаційних умов і ресурсів та соціальні різновиди користування ними.

Коротко розглянемо таку рубрикацію, наголошуючи предметні особливості кожного напрямку та його методологічну й методичну орієнтацію. *Рекреаційні умови та ресурси суспільного користування (A)* доступні всім користувачам без обмежень правами власності; їх розглядають як глобальні цивілізаційні блага, як "власність" світового співтовариства; вони не мають змісту товару і не формують відповідних ринкових відносин; як правило,

Методологічна схема систематизації рекреаційних благ

		<i>Користування рекреаційними благами</i>		
<i>Напрями оцінки рекреаційних благ</i>	<i>Складові рекреаційних благ</i>	(А) суспільне (громадське) рекреаційні умови	(В) колективне (групове) рекреаційні умови	(С) індивідуальне (приватне) рекреаційні умови
(I) Рекреаційні умови	(1) природні	I.1.A (природні рекреаційні умови суспільного користування) можна оцінювати за загальним впливом на краще-гірше функціонування РГД (земна атмосфера, Світовий океан, космічний простір ...)	I.1.B (природні умови колективного користування) можуть мати статус об'єктів купівлі-продажу (ділянки відпочинку з регламентованим використанням, об'єкти ПЗФ ...)	I.1.C (природні рекреаційні умови індивідуального користування) поєднують властивості суспільних економічних благ та благ приватних з економічною оцінкою (місця побутової рекреації та масового самодіяльного відпочинку ...)
	(2) історико-культурні	I.2.A (історико-культурні рекреаційні умови суспільного користування) не мають змісту товару (ареали поширення конфесій та етнонаціональних культур ...)	I.2.B (історико-культурні умови колективного користування) переважно мають форму товару (історико-культурні об'єкти та пам'ятки)	I.2.C (історико-культурними умовами індивідуального використання) мають економічну оцінку, оцінки підлягають можливості користування іншими індивідами (колекції та бібліотеки рукописів, карт ...)
	(3) соціально-економічні	I.3.A (соціально-економічні умови суспільного користування) можливі рейтингові оцінки соціально-економічних умов (світова господарська система та національні економіки)	I.3.B (соціально-економічні умови колективного користування) можуть мати якісні та напівкількісні (відносні, рейтингові) оцінки (безпека рекреантів, якість життя населення ...)	I.3.C (соціально-економічні умови індивідуального користування) мають товарну форму, якісні та напівкількісні оцінки (оренда дачі і ділянок для відпочинку, інститути хостелів ...)
(II) Рекреаційні ресурси	(1) природні	II.1.A (природні ресурси суспільного користування) можна оцінювати за загальним впливом на краще-гірше функціонування РГД (опаді, вітрова енергія, біоценози екосистем ...)	II.1.B (природні ресурси колективного користування) мають форму товарів, створюють рентні відносини (природні компоненти закладів санаторно-курортного та оздоровчо-спортивного профілю, дачних товариств ...)	II.1.C (природні ресурси індивідуального користування) мають економічну оцінку (земельні, дачні, садово-городні ділянки, водні причали...)
	(2) історико-культурні	II.2.A (історико-культурні ресурси суспільного користування) цінність за їх історико-культурною значущістю з використанням перцепційної оцінки (пам'ятки матеріальної культури, історичних подій і т.п. міжнародного рівня)	II.2.B (історико-культурні ресурси колективного користування) цінність за їх історико-культурною значущістю з використанням перцепційної оцінки (пам'ятки матеріальної культури, історичних подій і т.п. національного рівня)	II.2.C (історико-культурні ресурси індивідуального користування) мають статус матеріальних цінностей і підлягають економічній оцінці (приватні колекції і зібрання ...)
	(3) соціально-економічні	II.3.A (соціально-економічні ресурси суспільного користування) мають економічну оцінку (глобальні транспортні мережі...)	II.3.B (соціально-економічні ресурси колективного користування) економічна оцінка (рекреаційно-туристична інфраструктура ...)	II.3.C (соціально-економічні ресурси індивідуального використання) економічна оцінка (матеріально-технічна база дачної діяльності, масової неорганізованої рекреації, самодіяльного туризму ...)

глобального чи регіонального просторового масштабу.

Рекреаційні умови та ресурси колективного (групового) користування (В) формують природно-географічні об'єкти і явища, що мають різні форми власності (державна, корпоративна) та колективне (групове) використання. Вони можуть лишатися спільним благом, не мати форми товару і не приймати участі у ринковому товарно-грошовому обігу. Разом з тим значна частина таких рекреаційних благ (блоки П.1.В, П.3.В) вже включена у ринковий обіг, має статус об'єктів купівлі-продажу, формує відповідні рентні відносини за рахунок кращих-гірших якостей і місцеположень, набуває конкурентних властивостей і можливостей відчуження у використанні якоїсь частини споживачів.

Рекреаційні умови та ресурси індивідуального користування (С) - перебувають у приватній або спільній власності рекреантів; залишаються поза економічною оцінкою, але також можуть формувати свої ринкові середовища з конкурентними відносинами і бути об'єктами товарно-грошового обігу.

У четвертому розділі **"Методологічне обґрунтування об'єкту оцінки рекреаційно-туристичного потенціалу: концепція рекреаційних середовищ"** - проаналізована змістовна трансформація базового поняття "географічне середовище"; розроблений середовищний підхід як новий напрям систематики рекреаційно-туристичного потенціалу; здійснено структурування та систематику рекреаційних середовищ.

Комплексний зміст середовища географи розуміли здавна. *Географічне середовище* у відомих школах географії - німецькій та французькій, поєднувало всі складові земної оболонки - природні, культурно-історичні, соціально-економічні, політико-адміністративні. У вітчизняній географії та екології *навколишнє середовище* представляли як комплексне поняття, до складу якого входили його компонентні середовища: 1) природне середовище; 2) агротехнічне середовище - "друга природа"; 3) штучний матеріальний світ, створений людиною - "квазіприрода"; 4) соціальне середовище. За сучасними поглядами перелік компонентних середовищ помітно ускладнився: з'являються потреби і запити на вивчення нових компонентних середовищ – соціального, техногенного, науково-технічного, інформаційного, політичного, рекреаційного, екологічного.

Рекреаційне середовище комплексно (інтегровано) представляє рекреаційний потенціал територій та адміністративно-територіальних об'єктів за усією сукупністю наявних рекреаційних ресурсів, умов і чинників рекреаційної діяльності, загальної соціально-економічної та природно-географічної ситуації. За системною формалізацією середовище являє собою якісно нову (не сумарну) характеристику, що її формують елементи системи як результат системної взаємодії. Інтегральна характеристика рекреаційного середовища не може бути представлена простою сумою його складових показників: це ефект емерджентності системи – головний постулат системного підходу. Середовище у географічних дослідженнях – це географічний простір: посилюється *геопросторовий аспект оцінки РТП*.

Оцінка РТП поєднує різні підходи і напрями (рис. 6): *інтегральний* - за яким оцінюють загальний рекреаційний потенціал за всією сукупністю його

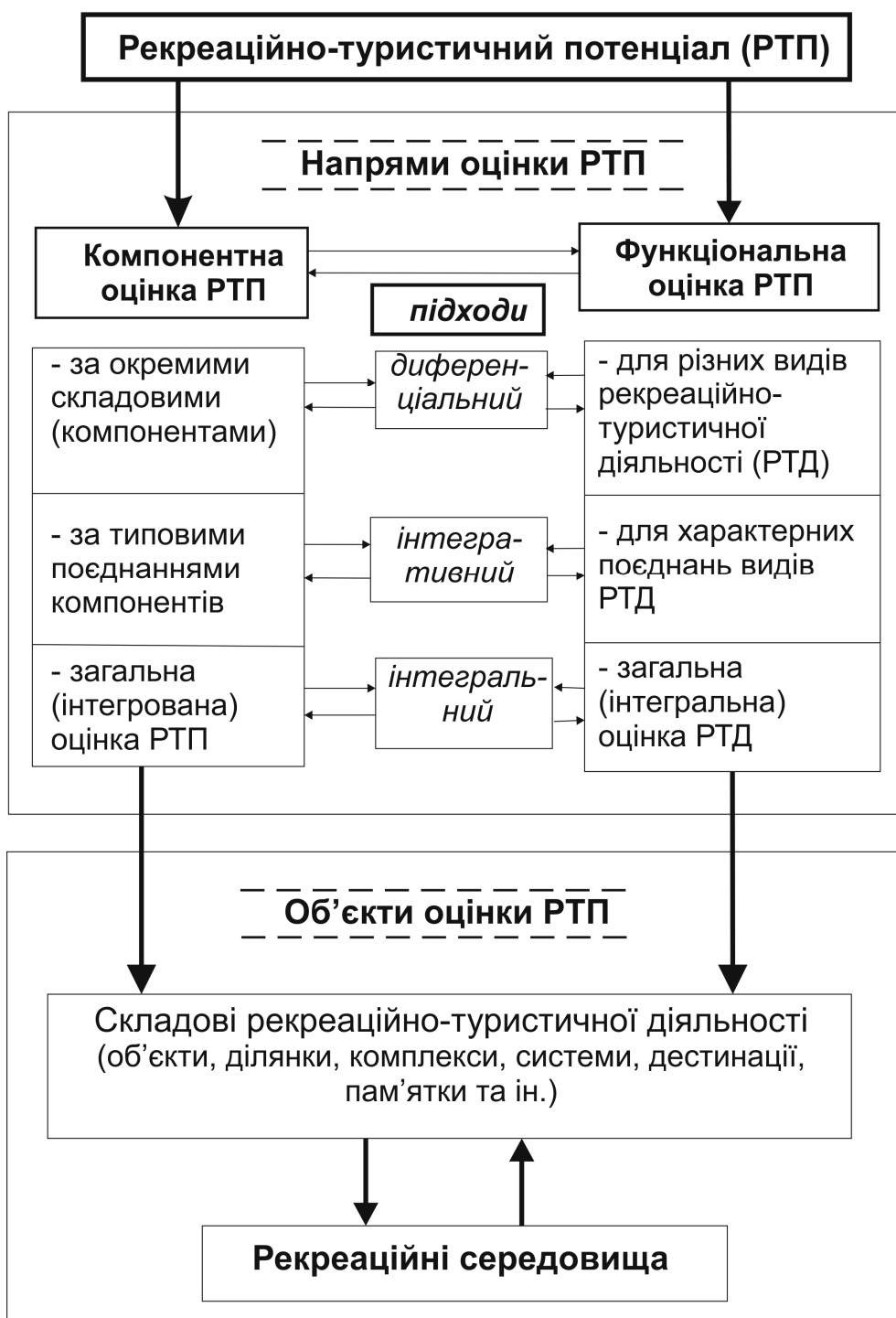


Рис. 6. Методологічна схема оцінки РТП

складових; *інтегративний* – за типовими та характерними поєднаннями певних різновидів рекреаційних ресурсів і умов для різних поєднань видів РТД; *диференціальний* - за яким характеризують і оцінюють ресурсний потенціал окремих компонентів РТП або різних видів РТД.

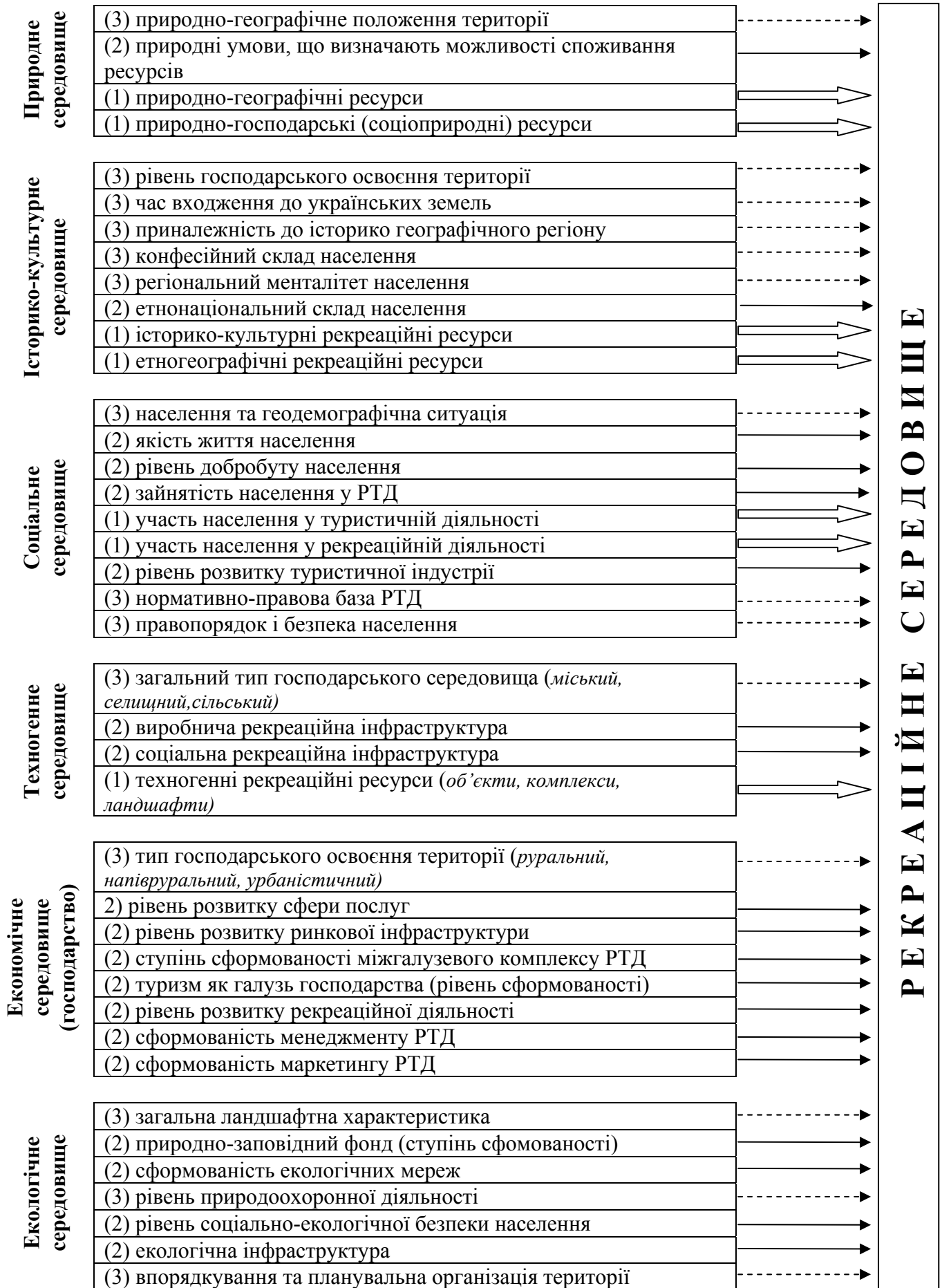
У практичних розробках вочевидь переважає диференційний підхід, за яким оцінці підлягають окремі компоненти РТП, в той час як інтегральні оцінки РТП на даний час зберігають переважно пошуковий характер: дослідники обговорюють теоретико-методологічні принципи таких оцінок та можливості їх методичних реалізацій.

Перехід від окремих компонентних і функціональних оцінок рекреаційних умов і ресурсів до інтегрального виразу РТП, як правило, поступальний і багаторівневий. Вихідні оцінки окремих складових РТП проходять кількаразове групування, узагальнення та інтегрування - послідовне наближення до загального (інтегрального) показника. Процедура оцінювання РТП за таким підходом, що орієнтований на послідовне зростання рівня узагальнення (інтегрування) його складових оцінок, будемо називати *ітераційною* або *методом оцінних ітерацій*.

Головними напрямками оцінки РТП є компонентна та функціональна оцінки умов і ресурсів РТД, зазначені напрями вже розглядалися при загальній систематизації рекреаційних благ. Оцінювання РТП систематизоване також і по відношенню до *об'єктів РТД*. Узагальнено розрізняють два підходи: за першим оцінюють РТП окремих складових РТД – об'єктів, територіальних одиниць (таксонів), комплексів і систем РТД; за другим – визначають загальні оцінки РТП для всієї сукупності об'єктів РТД, що являє собою предмет дослідження. Такі сукупності об'єктів рекреації та туризму ми термінуємо як **рекреаційні середовища**. У багатьох прикладних розробках поряд з двома зазначеними підходами – оцінкою окремих складових об'єктів та визначенням загального РТП для всієї множини об'єктів РТД, розглядають різноманітні поєднання і комплекси видів і форм РТД, для яких обчислюють відповідні характеристики та оцінки їх ресурсних потенціалів. Цей напрям систематики і оцінки РТП на відміну від класичних ієрархічних підходів, ми термінували як **мережеву класифікацію**.

Рекреаційне середовище досліджують за його традиційними складовими - рекреаційними ресурсами і рекреаційними умовами. За наведеною схемою (рис. 7) умови і ресурси РТД розподілені за головними компонентними складовими географічного середовища. Наведений перелік різновидів рекреаційних середовищ надалі може доповнюватися, розширюватися та деталізуватися. Поряд з традиційними умовами і ресурсами розглянуті також природно-географічні, історико-культурні та соціально-економічні ознаки, що безпосередньо не впливають на характер РТД, а опосередковано визначають її більший-менший потенціал і відповідний рівень розвитку. Такі характеристики рекреаційних середовищ терміновані як *чинники або передумови РТД*. Ресурси, умови та чинники (передумови) РТД згруповані за критеріями оцінки рекреаційно-туристичного потенціалу за такими ознаками: 1) для оцінки ресурсів РТД використовують переважно *кількісні оцінки*; 2) умови РТД порівнюють і оцінюють за *бальними (напівкількісними) і рейтинговими (порядковими) показниками*; 3) чинники (передумови) РТД характеризують і оцінюють *якісними оцінками*.

У п'ятому розділі "**Геопланувальні аспекти інвентаризації та оцінки рекреаційно-туристичного потенціалу регіону**" проаналізовано формування природного каркасу екологічної безпеки та каркасу антропогенно-техногенних навантажень Українського Причорномор'я і їх вплив на РТП регіону.



1 - ресурси РТД, 2 - умови РТД, 3 - чинники (передумови) РТД;

критерії оцінки: – кількісні; – бальні і рейтингові; – якісні

Рис. 7. Складові концептуально-понятійна система "рекреаційне середовище"

Головним напрямом природоохоронної діяльності у наш час виступає формування *природних каркасів екологічної безпеки територій* у формі екологічної мережі - єдиної територіальної системи ділянок заповідної та малопорушеної природи, які забезпечують збереження ландшафтного та біологічного різноманіття, створюють передумови для раціонального природокористування та екологічного оздоровлення території. Європейська практика формування екомереж свідчить, що вони повинні охоплювати до 20-30% загальної території. У даній роботі екологічні мережі представлені як природно-географічний чинник формування РТП. Це новий методологічний підхід, за яким складовими рекреаційного потенціалу поряд з окремими природними компонентами та їх територіальними поєднаннями – ландшафтними комплексами виступає і геопросторова впорядкованість природоохоронних територій. Території, що мають сформовані екологічні мережі, відповідно посилюють свій рекреаційний потенціал. Чим більша частка природоохоронних територій і чим більш досконалим є сформований природний каркас екологічної безпеки середовища, тим більш високими повинні бути оцінки РТП.

На даний час в Україні вже розроблена нормативно-правова база формування екомереж трьох рівнів - Всеєвропейської (Пан'європейської - PEEN), Національної та регіональних (обласних). Потрібен ще один рівень формування екомереж - *власне регіональний*, що представляє природні каркаси великих історико-географічних регіонів, які виділяються за характерними поєднаннями природного середовища, розселення населення та його господарської діяльності. Практика засвідчує, що схеми екомереж суміжних областей не комплементарні одна одній, тобто не мають між собою просторової "стиківки". У даній роботі "регіональна екомережа" розроблена для цілісного природно-господарського регіону Українського Причорномор'я (УП), який складається з трьох областей - Одеської, Миколаївської та Херсонської, де в свою чергу формуються обласні та локальні екомережі з відповідним набором структурних елементів (рис. 8). Геопросторовий аналіз структурних елементів екомережі регіону УП показав, що частка територій, що потенційно може бути охоплена екомережею, складає в середньому 32 % від площі регіону.

Представлена схема екомережі УП (рис. 8) надає можливість оцінити участь її складових у формуванні РТП регіону. Для цього слід використати показники сформованості екомережі за адміністративними районами, які дають змогу ранжувати такі території за їх участю у формуванні регіональної мережі.

Антиподом каркасу екологічної безпеки виступає *каркас антропогенно-техногенних навантажень (АТН)*, який інтегровано представляє геопросторовий (територіальний) розподіл впливів на довкілля всіх соціально-економічних компонентів – населення, штучного матеріального світу, створеного людиною, господарської та духовної діяльності людей.

Регіон УП внаслідок свого приморського положення виділяється своєрідною територіальною організацією господарства та розселення населення. Головні економічні центри - портово-промислові комплекси та вузли, а також рекреаційні центри та найбільші міста, розміщені вздовж

1,12 Відношення площі ПЗФ до площі району («показник заповідності») (%)

Потенційно придатні для розбудови екомережі території (%) :

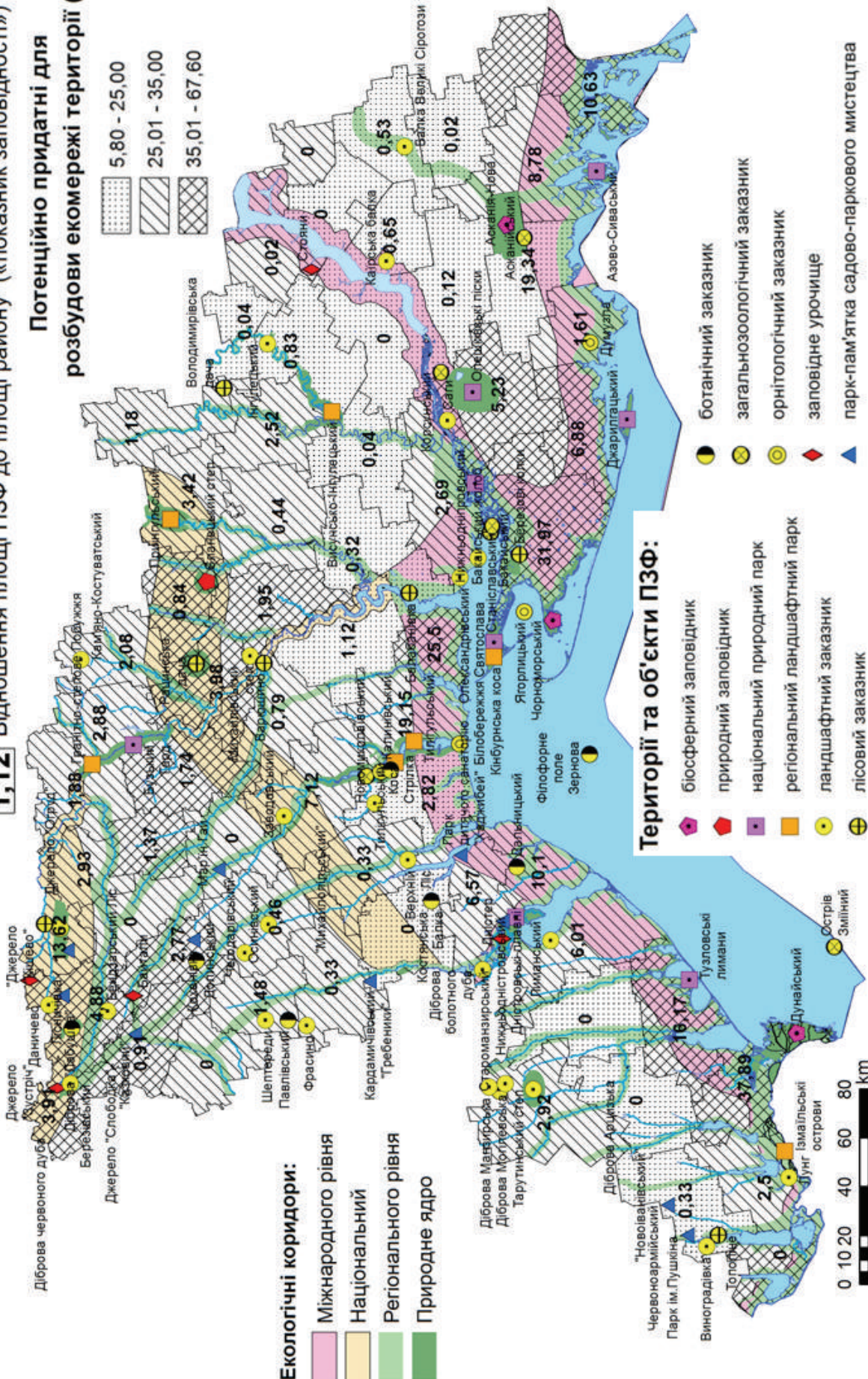
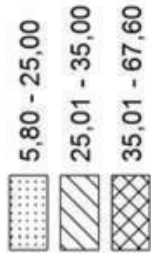


Рис. 8. Природний каркас екологічної безпеки Українського Причорномор'я

узбережжя моря та по нижній течії Дунаю, Дністра, Південного Бугу та Дніпра. Таке тяжіння населення та господарства формує поліцентричний (багатоядерний) приморсько-фасадний тип територіальної організації господарства, який зумовлює величезну нерівномірність і контрастність господарського освоєння території регіону, що, в свою чергу, призводить до критичного та позакритичного АТН на природне середовище.

Територіальну структуру антропогенного, а також техногенного навантаження зумовлює система розселення регіону. В регіоні УП її головною особливістю є концентрація населення в *приморській смузі* (до якої віднесено 19 адміністративних районів, що мають безпосередній вихід до моря або знаходяться в гирлах великих судноплавних рік), яка займає 37% від загальної території регіону, але в ній проживає 65 % від всієї кількості жителів УП (в т.ч. 40% сільського населення), загальний показник густоти населення високий - 94 особи на км² (в цілому по регіону УП він становить 54 особи на км²).

Особливістю природокористування в приморській смузі є інтенсивне використання зрошуваних земель (рис. 9), які поширені і на природоохоронних територіях, що не відповідає нормативно-законодавчим актам (Водний кодекс України, Закон України "Про охорону навколишнього середовища"). Рисові зрошувальні системи були побудовані у Херсонській області на площі 17,8 тис. га та Одеській на площі 13,0 тис. га. У наш час вони частково реконструйовані, частково не функціонують. В зону рисосіяння попадає Скадовська рекреаційна зона, Джарилгацький природний комплекс, Придунайський природний комплекс, які є унікальними рекреаційними та біосферними ресурсами Територією приморської смуги проходять екологічні коридори: міжнародного рівня - Чорноморсько-Азовський широтний, який є найважливішим природним коридором України, Нижньодунайський широтний, Дніпровський та Дністровський

Найбільше за рівнем АТН припадає на досить вузьку частину приморської смуги *Одеської агломерації* (до двох кілометрів від моря), де посилюється як селитебна, так і рекреаційна складові навантаження. Одеська агломерація в цілому характеризується найвищим рівнем розселенсько-демографічного навантаження в регіоні УП – середня густина населення 265,9 осіб/км² (в той час як в Одеській області – 71,9 осіб/км²). В межах Одеської агломерації сформувались урбанізовані ареали, які охоплюють територію від м. Білгород-Дністровського до м. Южне. Тут знаходяться найбільш урбанізовані сільські території, які представлені здебільшого великими приміськими селами. Міста-райцентри в межах Одеської агломерації не перевищують за людністю 20 тис. осіб, мають виражені агропромислові функції. Чорноморськ та Южний, як міста-супутники Одеси, мають більшу людність та виражені портово-промислові функції. Іншими великими агломераціями в регіоні є *Херсонська та Миколаївська міські агломерації*, в межах яких проживає понад 1 млн. осіб. У територіальній структурі каркасу АТН наявні *ядра (чи згустки) АТН* (агломерації, міста, економічні центри, промислові та транспортні вузли), *ареали АТН* (територіальні об'єкти з різними видами господарської діяльності), *мережі АТН* (системи транспортної та інженерно-технічної інфраструктури).

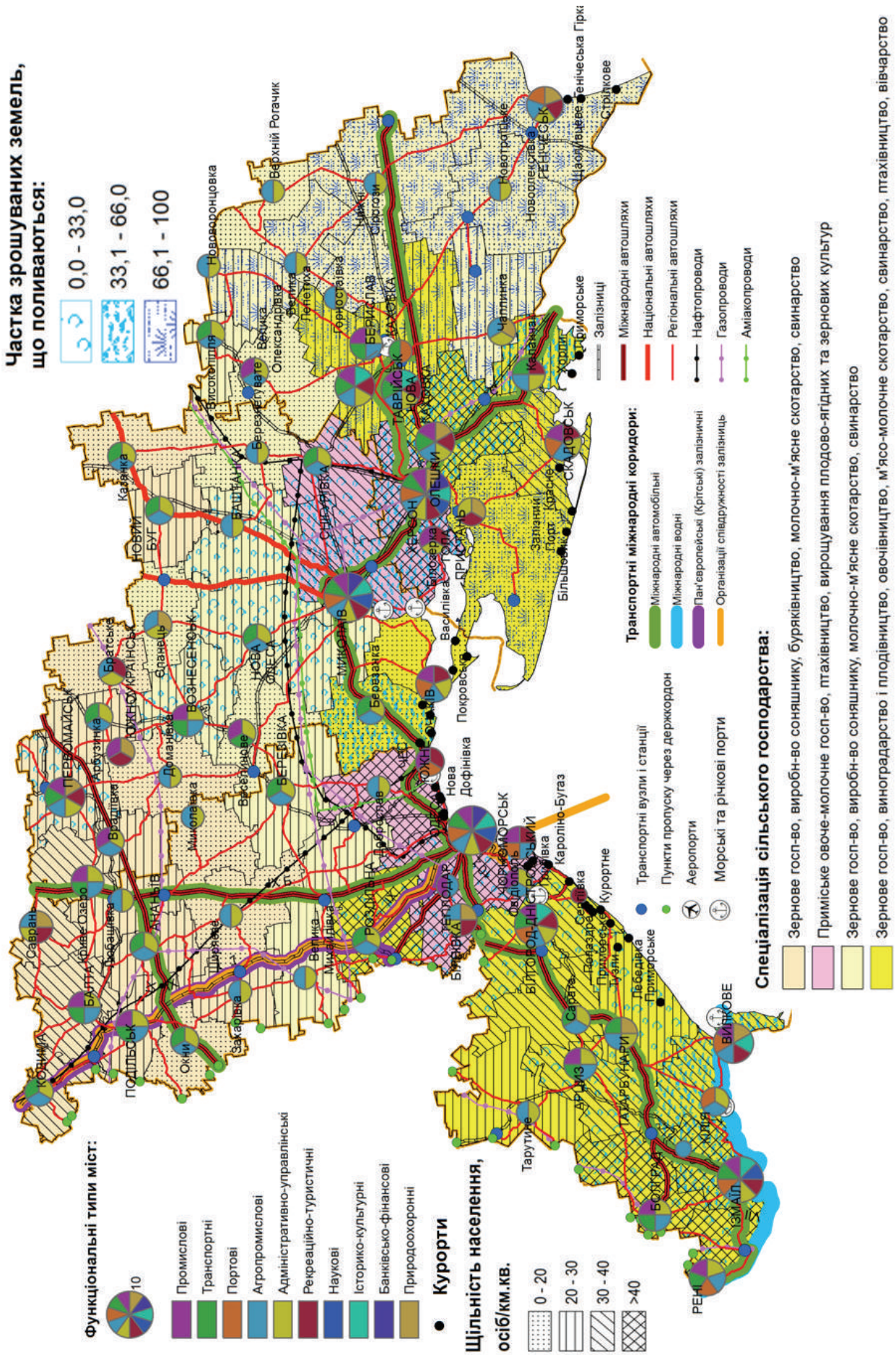


Рис. 9. Антропогенно-техногенне навантаження в регіоні Українського Причорномор'я

Каркас АТН відповідає предметній області географії, тобто може розглядатися як певний географічний об'єкт і картографуватися (рис. 9). На даний час АТН вже мають численні якісні і кількісні характеристики і показники впливу на довкілля, які слід використовувати для оцінки РТП. Але методологічне і методичне розроблення цього напрямку ще перебуває на стадії становлення.

ВИСНОВКИ

1. Рекреаційно-туристична діяльність стає ваговою складовою сучасної структурної перебудови господарства і на регіональному рівні формує потужні *міжгалузеві рекреаційні комплекси*. Світова тенденція поступального зростання значущості рекреаційно-туристичної діяльності (РТД) орієнтована на створення *нового сектору економіки*.

2. У дослідженнях РТД зберігається значний дисбаланс: пріоритетна увага надається комерціалізованим її видам – туризму та організованій рекреації; у той же час масова неорганізована та побутова рекреація залишаються поза увагою багатьох дослідників. Стає актуальним поєднаний і цілісний розгляд *рекреаційно-туристичної діяльності як окремої спеціалізованої сфери господарства*.

3. Прискорений розвиток рекреаційної та туристичної діяльності потребує розроблення нових, більш сучасних принципів і методів систематики і оцінки рекреаційних благ. Актуальною стає поєднана класифікація та типологія *рекреаційно-туристичної діяльності*, яка у наш час формує цілісні міжгалузеві рекреаційні комплекси і сектори господарства. Поряд з роздільними (окремими) систематиками туризму і рекреації стає необхідною загальна класифікація та типізація РТД з відповідним методологічним обґрунтуванням такої цілісності та комплексності.

4. Стрижневою методичною проблемою інвентаризації та оцінки рекреаційних умов і ресурсів є їх предметна різноманітність та різноіменованість складових. Наявна тенденція постійного і невпинного зростання і ускладнення номенклатури характеристик і показників РТП. Поглибленого методологічного і методичного розроблення потребує *представлення якісних характеристик РТП кількісними показниками*. Обґрунтування відповідних методик з використанням системи кваліметричних шкал повинно стати новим напрямом систематики та оцінки РТП.

5. За загальною методичною схемою оцінки РТП, розробленою автором, обов'язковими етапами повинні стати впорядкування *системи кваліметричних шкал* (1), що переводять якісні характеристики у кількісні показники, а також обґрунтування *сукупності методів експертних оцінок та соціальних опитувань* (2), які дають можливість зважування характеристик і показників, встановлення їх відносної ролі - "ваги" у формуванні загального РТП.

6. Розгляд рекреації та туризму як цілісного міжгалузевого комплексу потребує нових підходів до систематики і оцінки рекреаційних благ. Поряд із традиційними класифікаціями – компонентно-ресурсною та функціональною, автором розроблена *мережева систематика умов і ресурсів рекреаційно-*

туристичної діяльності за типовими поєднаннями ознак і показників двох зазначених класифікацій.

7. Базовими одиницями мережевої систематики визначені рекреаційні кластери. *Рекреаційний кластер* являє собою класифікаційну одиницю (таксон), що виділена за характерним поєднанням рекреаційних умов і ресурсів та видів рекреаційно-туристичної діяльності. На відміну від традиційних систематик, що використовують єдину класифікаційну ознаку, мережева систематика користується типовими комбінаціями кількох класифікаційних ознак. За такою особливістю традиційні систематики належать до ієрархічних класифікацій, а мережева – до фасетних.

8. Лишається не визначеним і не термінованим об'єкт оцінки умов і ресурсів РТД. Замість традиційної оцінки «сукупності умов і ресурсів» будь-якого об'єкту нами розроблене поняття *рекреаційне середовище*, яке зберігає ознаки фундаментальної категорії *географічне середовище* і наголошує системну і просторову цілісність природних і соціально-економічних складових, що формують РТП. «Рекреаційне середовище» - фаховий термін для позначення предмету оцінки РТП, так само як «дестинації» - термін для предмету оцінки туристичного потенціалу.

9. Рекреаційні середовища у розробленні РТП являють собою об'єкти систематики і оцінки рекреаційних благ. Йдеться про інвентаризацію та кадастрову оцінку рекреаційних середовищ регіонів і міст, курортів, місць масового відпочинку, побутової рекреації. Стає необхідним *розроблення таксономії та систематики рекреаційних середовищ*, їх геопланувальне впорядкування, обґрунтування стратегій і програм перспективного розвитку.

10. Потребує предметного розширення номенклатура об'єктів для оцінки рекреаційних благ. Традиційні переліки об'єктів оцінки – природні та соціально-економічні компоненти, їх різноманітні поєднання, об'єкти туристичного показу, рекреаційні ділянки та території, необхідно доповнити просторовими розподілами головних складових та інтегрованих характеристик. Потребують оцінки за їх внеском у формування РТП *природні каркаси екологічної безпеки (екомережі), територіальні системи розселення* – кістяк антропогенно-техногенних навантажень на довкілля, *каркаси антропогенно-техногенних навантажень на територію, зонування території за рівнями соціально-екологічної безпеки*.

СПИСОК ОПУБЛІКОВАНИХ ПРАЦЬ ЗА ТЕМОЮ ДИСЕРТАЦІЇ

Монографії

1. Топчієв О. Г., Коломієць К. В., Сич В. А., Яворська В. В. Структурування рекреаційно-туристичного потенціалу на засадах географічного середовища: Монографія. Кам'янець-Подільський: Видавець Панькова А. С., 2020. 332 с. (19,3 д.а.) (Особистий внесок автора: систематика і оцінка рекреаційно-туристичного потенціалу регіону - 16 д.а.)

2. Коломієць К. В., Яворська В. В., Сич В. А. Територіальна організація туристично-рекреаційної діяльності Українського Причорномор'я: Монографія / Наук. ред. О.Г. Топчієв. Одеса: Одеський національний університет імені І. І.

Мечникова, 2018. 290 с. (16,9 д.а.) (Особистий внесок автора: просторовий аналіз рекреаційно-туристичної діяльності регіону - 5,7 д.а.)

Наукові праці у фахових виданнях України

3. Топчієв О. Г., Сич В. А. Проблеми кластеризації та структурування соціоприродних видів господарської діяльності у географічних дослідженнях. *Український географічний журнал*. 2020. Вип. 2. С. 65-72. doi: <https://doi.org/10.15407/ugz2020.02.0> (Scopus) (0,4 д.а.) (Особистий внесок автора: обґрунтовано методологічні труднощі кластеризації соціоприродних видів господарської діяльності - 0,3 д.а.)

4. Топчієв О. Г., Сич В. А., Яворська В. В. Концепція рекреаційного середовища регіону та її понятійно-термінологічне структурування. *Вісник Одеського національного університету. Серія Географічні та геологічні науки*. 2020. Том 25. Вип. 1 (36). С. 157-172. DOI:10.18524/2303-9914.2020.1(36).205177. (0,8 д.а.) (Особистий внесок автора: обґрунтування концепції рекреаційного середовища регіону - 0,6 д.а.)

5. Топчієв О., Мальчикова Д., Сич В., Пилипенко І., Яворська В. Система географічних наук: вітчизняний досвід в умовах сучасної предметної трансформації. *Економічна та соціальна географія*. 2020. Вип. 83. С. 4-11. DOI:10.17721/2413-7154/2020.83.4-11. (0,4 д.а.) (Особистий внесок автора: обґрунтування географічних середовищ різних типів - 0,2 д.а.)

6. Топчієв О. Г., Сич В. А., Шашеро А. М. Концепція каркасів антропогенно-техногенних навантажень. *Український географічний журнал*. 2019. Вип. 2. С. 41-48. doi: 10.15407/ugz2019.02.041 (Scopus) (0,4 д.а.) (Особистий внесок автора: обґрунтування регіональних аспектів каркасів антропогенно-техногенних навантажень - 0,3 д.а.)

7. Топчієв О. Г., Сич В. А., Яворська В. В., Долинська О. О. Екологічний імператив у концепціях соціально-економічного розвитку і його географічні складові. *Вісник Одеського національного університету. Серія Географічні та геологічні науки*. 2019. Том 24, Вип. 2(35). С. 96-112. DOI: 10.18524/2303-9914.2019.2(35).183734 (0,9 д.а.) (Особистий внесок автора: запропоновано формування сектора соціоприродних видів економічної діяльності - 0,6 д.а.)

8. Топчієв О. Г., Мальчикова Д. С., Сич В. А., Яворська В. В. Територіальна організація суспільства - стрижень становлення екологічного імперативу географії. *Науковий вісник Херсонського державного університету. Серія: географічні науки*, 2019. Вип. 11. С. 73-80 (0,4 д.а.) (Особистий внесок автора: визначення функціональної ролі соціоприродних видів діяльності - 0,2 д.а.)

9. Сич В. А. Екотуризм в межах священних природних місць. *Географія та туризм*. 2019. № 50. С. 168-177. (0,4 д.а.)

10. Сич В. А., Шашеро А. М., Коломієць К. В. Каркас антропогенно-техногенних навантажень на територію регіону Українського Причорномор'я. *Вісник Одеського національного університету. Серія Географічні та геологічні науки*. 2019. Том 24. Вип. 1. С. 130-142. DOI: 10.18524/2303-9914.2019.1(34).169717 (0,7 д.а.) (Особистий внесок автора: обґрунтовані складові каркасу антропогенно-техногенних навантажень регіону - 0,6 д.а.)

11. Сич В. А. Концептуальні основи розвитку екологічного туризму. *Наукові*

записки Тернопільського національного педагогічного університету імені Володимира Гнатюка. Серія: Географія. 2019. № 1 (Вип. 46). С. 173-182. doi: 10.25128/2519-4577.19.2.22 (0,6 д.а.)

12. Коломієць К. В., Сич В. А. Транс'європейська мережа туристичних пішохідних маршрутів. *Географія та туризм*. 2017. Вип. 40. С. 18-28. (0,6 д.а.) (Особистий внесок автора: обґрунтовані проблеми геопросторової організації туризму - 0,5 д.а.)

13. Яворська В. В., Коломієць К. В., Сич В. А. Вплив міжнародних транспортних коридорів на розвиток туризму регіону Українського Причорномор'я. *Науковий вісник Херсонського державного університету. Серія: географічні науки*. 2017. Вип. 7. С. 248-253. (0,3 д.а.) (Особистий внесок автора: аналіз сучасного стану транспортної інфраструктури регіону Українського Причорномор'я як частини його РТП - 0,2 д.а.)

14. Коломієць К. В., Яворська В. В., Сич В. А. Методологічні підходи щодо формування туристського образу регіону. *Вісник Одеського національного університету. Серія Географічні та геологічні науки*. 2017. Том 22, Вип. 2. С. 90-103. (0,7 д.а.) (Особистий внесок автора: проаналізовано туристичні центри різної спеціалізації, які складають образ території - 0,5 д.а.)

15. Сич В. А., Коломієць К. В. Рекреаційні складові у плануванні території регіону Українського Причорномор'я. *Вісник Одеського національного університету. Серія Географічні та геологічні науки*. 2015. Том 20. Вип. 2. С. 121-132. (0,7 д.а.) (Особистий внесок автора: визначені критерії рекреаційного районування регіону з обґрунтуванням складових одиниць районування - 0,5 д.а.)

16. Яворська В. В., Сич В. А., Коломієць К. В. Особливості формування екомережі регіону Українського Причорномор'я. *Вісник Одеського національного університету. Серія Географічні та геологічні науки*. 2015. Том 20. Вип. 4. С. 129-143. (0,8 д.а.) (Особистий внесок автора: аналіз структурних елементів регіональної екомережі регіону - 0,6 д.а.)

17. Yavorska V., Kolomiyets K., Sych V. Establishment of regional policy in Ukraine *Часопис соціально-економічної географії*. 2015. Вип. 19(2). С. 45-49. (0,3 д.а.) (Особистий внесок автора: висвітлення економічного потенціалу регіону в умовах ринкової економіки - 0,2 д.а.)

18. Сич В. А. Основні загрози степовим екосистемам України. *Вісник Одеського національного університету. Географічні та геологічні науки*. 2012. Том 17. Вип. 2(15). С. 84-89. (0,3 д.а.)

19. Сич В. А. Відтворення степової рослинності Бессарабії методом агростепів. *Вісник Одеського національного університету. Географічні та геологічні науки*. 2009. Том 14. Вип. 7. С. 344-348. (0,3 д.а.)

20. Яворська В. В., Сич В. А. Вплив розселення населення в регіоні Українського Причорномор'я на розвиток геодемографічних процесів. *Науковий часопис НПУ імені М.П. Драгоманова. Географія і сучасність*. 2006. Серія 4. Вип. 15. С. 127-132. (0,3 д.а.) (Особистий внесок автора: обґрунтування розселення населення регіону за ієрархічними рівнями - 0,1 д.а.)

21. Сич В. А. Туристично-краєзнавчий маршрут узбережжям Одещини. *Наукові записки Вінницького державного педуніверситету ім. М.*

Коцюбинського (Серія "Географія"). 2006. Вип. 12. С. 216-222. (0,4 д.а.)

22. Сич В. А. Основи концепції екологічно-безпечного землеробства на масивах зрошення Півдня України в сучасних умовах. *Вісник Одеського національного університету. Географічні та геологічні науки.* 2006. Том 11. Вип. 3. С. 86-91. (0,3 д.а.)

23. Сич В. А. Географічна інформаційна система агроекологічного стану земель для оцінки сталого землекористування. *Фізична географія та геоморфологія.* 2005. Вип. 49. С. 78-84. (0,3 д.а.)

Статті в іноземних періодичних виданнях та виданнях, що індексуються в міжнародних наукометричних базах

24. Sych V. A., Yavorska V. V., Hevko I. V., Kolomiyets K. V., Shorobura I. M. Features of territorial organization of population resettlement of the coastal zone of the Ukrainian Black Sea Region. *Journal of Geology Geography and Geoecology.* 2019. Том 28 (4). С. 747-756. doi: 10.15421/111970 (Web of Science) (0,6 д.а.) (Особистий внесок автора: висвітлено роль розселення населення в антропогенно-техногенному навантаженні прибережної зони регіону - 0,4 д.а.)

25. Sych V. The network systematics of recreational and tourist potential. *Journal of Education, Health and Sport.* 2019. Vol. 9, No. 9. P. 1333-1343. ISSN 2391-8306. DOI <http://dx.doi.org/10.5281/zenodo.4086000> (0,6 д.а.)

26. Yavorska V. V., Hevko I. V., Sych V. A., Potapchuk O. I., Kolomiyets K. V. Features of application of information technologies in modern tourism. *Journal of Geology Geography and Geoecology.* 2019. Том 28 (3). С. 591-599. doi: 10.15421/111956. (Web of Science) (0,5 д.а.) (Особистий внесок автора: роль ГІС у проектуванні рекреаційних зон - 0,3 д.а.)

27. Yavorska V. V., Sych V. A., Hevko I. V., Kolomiyets K. V., Periodization of the studies of territorial organization of recreation and tourism. *Journal of Geology Geography and Geoecology,* 2018. Том 27 № 3. С. 520-528. doi: 10.15421/111876 (Web of Science) (0,5 д.а.) (Особистий внесок автора: дослідження процесу кластеризації в просторовій організації РТД - 0,3 д.а.)

28. Yavorska V. V., Hevko I. V., Sych V. A., Kolomiyets K. V. Organization of tourist and recreational activity within the objects of the natural protected fund in the Odessa region. *Вісник Дніпровського університету. Серія: Геологія, географія,* 2018. Т. 27. № 2. С. 377-385. doi:10.15421/111862 (Web of Science) (0,5 д.а.) (Особистий внесок автора: висвітлення напрямків рекреації в межах територій природно-заповідного фонду Одещини - 0,4 д.а.)

29. Yavorska V. V., Hevko I. V., Sych V. A., Kolomiyets K. V. The main components of the formation of recreational and tourism activity. *Вісник Дніпровського університету. Серія: Геологія, географія.* 2018. Т. 27. № 1. С. 148-155. doi: 10.15421/111840 (Web of Science) (0,4 д.а.) (Особистий внесок автора: структурування рекреаційно-туристичного комплексу за видами діяльності - 0,3 д.а.)

30. Yavorska V. V., Sych V. A., Kolomiyets K. V., Shashero A. M. Odessa catacombs as an integral part of the tourist image of the Black Sea region. *Вісник Дніпровського університету. Серія: Геологія, географія.* 2018. Т. 26. № 1. С. 219-226. doi: 10.15421/11182301 (Web of Science) (0,4 д.а.) (Особистий внесок

автора: аналіз ролі підземних культурних пам'яток у рекреаційно-туристичному потенціалі Одещини - 0,2 д. а.)

31. Sych V. Methodological problems of inventory and assessment of recreational and tourism potential. *Journal of Education, Health and Sport*. 2017. Vol. 7, No. 5. P. 456-464. ISSN 2391-8306. DOI: 10.5281/zenodo.4289061 (0,5 д.а.)

32. Коломієць К. В., Яворська В. В., Сич В. А. Методична схема багаторівневої територіальної організації регіону Українського Причорномор'я. *Вісник Дніпровського університету. Серія: Геологія, географія*. 2017. Т. 25 (2). С. 73-80. doi: 10.15421/111721 (Web of Science) (0,4 д.а.) (Особистий внесок автора: аналіз природноресурсного потенціалу регіону Українського Причорномор'я - 0,2 д.а.)

33. Sych V., Nikolayeva O. The development of tourism in the zone of influence of international transport corridors in the Ukrainian Black Sea region. *Scientific Letters of Academic Society of Michal Balusansky*. 2016. Vol. 4. No. 6. P. 153-156. ISSN 1338-9432. (0,2 д.а.) (Особистий внесок автора: розвиток РТД в зоні логістичних центрів Українського Причорномор'я - 0,1 д.а.)

Наукові праці апробаційного характеру

34. Яворська В., Транченко Л., Сич В., Коломієць К. Проблеми та перспективи розвитку лікувально-оздоровчого туризму в Україні. *Теоретичні і прикладні напрямки розвитку туризму та рекреації в регіонах України*: матер. VI міжн. наук.-практ. конф. (Кропивницький, 2-3 квітня 2020 р.). Київ, 2020. С. 129-137. (0,4 д.а.) (Особистий внесок автора: перспективи розвитку оздоровчого туризму в регіоні Українського Причорномор'я - 0,2 д.а.)

35. Сич В. А., Топчієв О. Г., Мальчикова Д. С., Яворська В. В. Соціоприродні види діяльності у господарських комплексах країн і регіонів. *Регіональні проблеми України: географічний аналіз та пошук шляхів вирішення*: матер. VIII міжн. наук.-практ. конф. (Херсон, 3-4 жовтня, 2019 р.). Херсон, 2019. С. 219-222. (0,2 д.а.) (Особистий внесок автора: обґрунтовано соціоприродні види діяльності на прикладі Українського Причорномор'я - 0,1 д.а.)

36. Яворська В. В., Сич В. А., Коломієць К. В. Місце України у світовому рейтингу конкурентоспроможності туристичного сектору. *Стратегічні перспективи туристичної та готельно-ресторанної індустрії в Україні: теорія, практика та інновації розвитку*: матер. Всеукр. наук.-практ. конф. (Умань, 30-31 жовтня, 2019 р.). Умань, 2019. С. 98-101. (0,2 д.а.) (Особистий внесок автора: аналіз конкурентоспроможності туристичного сектору - 0,1 д.а.)

37. Сич В. А. Одеські катакомби як елемент туристського образу Одеського регіону. *Теорія, практика та інновації розвитку туристичної і готельно-ресторанної індустрії*: матер. міжнар. наук.-практ. конфер. (Умань, 29-30 травня, 2019 р.). Умань, 2019. С. 114-117. (0,3 д.а.)

38. Сич В. А., Яворська В. В., Коломієць К. В. Розвиток наукових підходів до просторової організації рекреації та туризму. *Міждисциплінарні інтеграційні процеси у системі географічної та екологічної науки*: матер. міжнар. наук.-практ. конфер. (Тернопіль, 7-8 травня, 2019 р.). Тернопіль, 2019. С. 174-179. (0,3 д.а.) (Особистий внесок автора: досліджено періодизацію наукових підходів до просторової організації рекреації та туризму - 0,2 д.а.)

39. Яворська В., Сич В., Коломієць К. Перспективи розвитку екотуризму на природоохоронних територіях Одеського регіону. *Теоретичні і прикладні напрямки розвитку туризму та рекреації в регіонах України*: матер. V міжнар. наук.-практ. конфер. (Кропивницький, 4-5 квітня 2019 р.). Кропивницький, 2019. С. 319-330. (0,7 д. а.) (Особистий внесок автора: досліджено напрямки рекреації в межах територій природно-заповідного фонду Одещини - 0,5 д.а.)
40. Сич В. А., Коломієць К. В., Шашеро А. М. Застосування концепції кластера у сфері рекреації та туризму. *The development of nature sciences: problems and solutions: conference proceedings* (Brno, April 27-28, 2018). Brno, 2018. P. 226-229. (0,3 д.а.) (Особистий внесок автора: досліджено підходи до дефініції "кластер" - 0,2 д.а.)
41. Сич В. А., Коломієць К. В. Україна у світовому рейтингу конкурентоспроможності туристичного сектору. *Туристичні послуги на світовому ринку як фактор розвитку міжнародного туризму*: матер. міжнар. наук.-практ. конф. (Львів, 10 травня 2018 р.). Львів, 2018. С. 236-244. (0,5 д.а.) (Особистий внесок автора: аналіз компонентів рейтингу конкурентоспроможності туристичного сектору - 0,3 д.а.)
42. Яворська В. В., Сич В. А., Коломієць К. В. Формування туристичного образу регіону Українського Причорномор'я. *Теоретичні і прикладні напрямки розвитку туризму та рекреації в регіонах України*: матер. IV міжнар. наук.-практ. конфер. (Кропивницький, 2-6 квітня 2018 р.). Кропивницький, 2018. С. 20-28. (0,5 д.а.) (Особистий внесок автора: визначення факторів, що впливають на формування туристичного образу регіону - 0,3 д.а.)
43. Kolomiyets K., Sych V. Conceptual components of regionalization and directions for their development. *Eurasian scientific development: proceedings of the 2nd International conference* (Vienna, 2-nd December, 2017). Vienna, 2017. P. 17-22. (0,3 д.а.) (Особистий внесок автора: чинники регіоналізації - 0,2 д.а.)
44. Сич В. А. Сучасний стан земельно-ресурсного потенціалу Одеської області. *Агрохімія і ґрунтознавство*. Спец. випуск до IX з'їзду УТГА. Харків, 2014. - С. 200-202 (0,1 д.а.)
45. Красеха Є. Н., Сич В. А. Еволюція степових екосистем: леси, трав'янисті угруповання, чорноземи. *Причорноморський екологічний бюлетень*. 2009. № 1 (31). С. 151-160. (0,5 д.а.) (Особистий внесок автора: сучасний стан степових екосистем - 0,3 д.а.)
46. Красеха Є. Н., Сич В. А., Гулько Л. В. Історико-культурні, еколого-етичні та соціально-економічні аспекти землекористування в степовій зоні Дунайсько-Дністровського лиманного межиріччя. *Причорноморський екологічний бюлетень*. 2007. № 4 (26). С. 132-142. (0,5 д.а.) (Особистий внесок автора: дослідження рекреаційного потенціалу Дунайсько-Дністровського лиманного межиріччя - 0,3 д.а.)
47. Сич В. А. Забрудненість ґрунтів Одеської області внаслідок господарської діяльності. *Агрохімія і ґрунтознавство*. Спец. випуск до VII з'їзду УТГА. Книга 3. Харків, 2006. С.288-290. (0,1 д.а.)
48. Сич В. А. Основи агроекологічної концепції зрощення чорноземів Одещини в сучасних гідромеліоративних умовах. *Науковий вісник Волинського*

державного університету імені Лесі Українки. Серія географічна. 2006. № 2. С. 265-269. (0,2 д.а.)

АНОТАЦІЯ

Сич В. А. Систематика і оцінка рекреаційно-туристичного потенціалу регіону на засадах географічного середовища та рекреаційних кластерів. – Рукопис.

Дисертація на здобуття наукового ступеня доктора географічних наук за спеціальністю 11.00.02 – економічна та соціальна географія. – Одеський національний університет імені І. І. Мечникова МОН України.

Робота присвячена вирішенню актуальної наукової проблеми розроблення методологічних засад досліджень рекреаційно-туристичного потенціалу регіону за його рекреаційним середовищем. Середовищний підхід поєднує компонентні та інтегральні оцінки РТП і змістовно поглиблює його характеристики за складовими середовищами – природним, соціальним, економічним, антропогенним тощо. Визначено участь РТД у розвитку соціоприродних видів господарської діяльності, які формують новий сектор на рівні національної економіки та міжгалузеві комплекси РТД – на регіональному рівні; розроблена схема регіонального міжгалузевого комплексу РТД, в якій поєднано комерційні та некомерційні різновиди рекреаційної діяльності з усіма її формами. Розроблено напрями класифікації та оцінки РТП; поряд з традиційними – компонентно-ресурсною та функціональною класифікаціями умов і ресурсів туризму та рекреації представлена загальна методична схема класифікації та оцінки РТП, що поєднано розглядає всі складові РТД. В якості базової одиниці такої систематики запропоновано застосовувати рекреаційний кластер, що являє собою характерне поєднання на певній території видів і форм РТД та компонентних умов і ресурсів, що їх забезпечують. Обґрунтовано нові можливості характеристики РТП регіону на методологічних засадах географічного середовища та розроблено таксономію форм територіальної організації РТД на основі рекреаційних середовищ. На прикладі Українського Причорномор'я показані планувальні можливості співставної характеристики природного каркасу екологічної безпеки та геопросторової організації населення і господарства регіону.

Ключові слова: рекреаційно-туристичний потенціал, рекреаційно-туристична діяльність, рекреаційне середовище, каркас антропогенно-техногенних навантажень, рекреаційний кластер, регіон Українського Причорномор'я, природний каркас екологічної безпеки території.

АННОТАЦИЯ

Сыч В. А. Систематика и оценка рекреационно-туристического потенциала региона на основе географической среды и рекреационных кластеров. - На правах рукописи.

Диссертация на соискание ученой степени доктора географических наук по специальности 11.00.02 - экономическая и социальная география. - Одесский национальный университет имени И. И. Мечникова МОН Украины.

Работа посвящена решению актуальной научной проблемы разработки методологических основ исследований рекреационно-туристического потенциала региона на основе рекреационных сред. Средовой подход сочетает компонентные и интегральные оценки РТП и содержательно углубляет его характеристики по составляющим средам - природной, социальной, экономической, антропогенной, техногенной и т. д. Определено участие РТД в развитии социоприродных видов хозяйственной деятельности, которые формируют новый сектор на уровне национальной экономики и межотраслевые комплексы РТД - на региональном уровне; разработана схема регионального межотраслевого комплекса рекреационно-туристической деятельности, в которой сочетаются коммерческие и некоммерческие виды рекреационной деятельности со всеми ее формами - туризм, организованная рекреация, неорганизованная массовая рекреация, бытовая рекреация. Разработаны направления классификации и оценки РТП; наряду с традиционными классификациями условий и ресурсов туризма и рекреации - компонентно-ресурсной и функциональной (по видам и формам деятельности) представлена общая методическая схема классификации и оценки РТП, что комплексно рассматривает все составляющие РТД. В качестве базовой единицы объединенной систематики условий и ресурсов РТД предложено употреблять рекреационных кластер, представляющий характерное (типичное) сочетание на определенной территории (акватории) видов и форм РТД и обеспечивающих их компонентных условий и ресурсов. Обоснованы новые возможности характеристики РТП региона на методологических принципах географической среды и разработаны таксономии форм территориальной организации РТД на основе рекреационных сред. На примере Украинского Причерноморья показаны планировочные возможности сопоставимой характеристики природного каркаса экологической безопасности и геопространственной организации населения и хозяйства региона.

Ключевые слова: рекреационно-туристический потенциал, рекреационно-туристическая деятельность, рекреационная среда, каркас антропогенно-техногенных нагрузок, рекреационный кластер, регион Украинского Причерноморья, природный каркас экологической безопасности территории.

ABSTRACT

Sych V. A. Systematics and assessment of recreational and tourism potential of the region on the basis of geographical environment and recreational clusters. Manuscript rights.

Doctoral Thesis in Geographical Sciences, specialty code 11.00.02 – Economic and Social Geography. – Odesa I. I. Mechnikov National University, Ministry of Education and Science of Ukraine.

The dissertation is devoted to solving the current scientific problem of developing methodological principles and methodological directions of research of recreational and tourism potential as a new direction of taxonomy and evaluation of recreational goods of the region. Approbation of such studies was conducted at the regional level, where the geoplanning aspects of structuring the recreational and

tourism potential of the Ukrainian Black Sea region with comparative analysis of the natural framework of environmental safety of the region as the main component of its resource potential and the framework of anthropogenic and man-made loads of territory and acts as an anti-resource, which significantly limits recreational and tourism activities.

Various scientific views on the interpretation of the concepts of "recreational potential" and "tourism potential" were analyzed at the dissertation. The concept of recreational and tourism potential was introduced and methodologically developed, which significantly expands the subject area of inventory and evaluation of recreational goods. Along with the traditional consideration of the conditions and resources of tourism and recreation, as well as their many components, the problem of their integrated representation as a potential is indicated.

The concept of recreational and tourism activity, which integrates all areas of recreation and health and combines recreational and tourism activities into integrated intersectoral complexes at the regional level, and economic sectors at the level of national economies is methodologically developed in the dissertation.

The dissertation for the first time developed the concept of recreational environments, which establishes a new territorial unit of the territorial organization of recreational and tourism activities, along with traditional territorial recreational systems and tourist destinations and regions. The recreational environment is formalized as a result of the imposition and interaction of the original environments – natural, historical and cultural, social, man-made, economic, ecological. The integral characteristic of the recreational environment cannot be represented by a simple sum of its constituent indicators – it is the effect of the emergence of the system.

The methodological scheme of systematization of recreational goods is offered, which includes the division of recreational goods into natural, cultural, historical and socio-economic, as well as areas of use of recreational goods – public, collective, individual. The main methodological approaches to the assessment of recreational conditions and resources are marked at the intersections of these headings.

An important stage of scientific research was the study of theoretical and methodological principles of component and functional assessments of recreational and tourism potential by differential and integrated approaches. In the dissertation proposes a methodological scheme for assessing the recreational and tourism potential of recreational environments. According to the given scheme the conditions and resources of recreational and tourism activity are distributed on the main components of the geographical environment.

The geoplanning aspects of inventory and assessment of recreational and tourism potential was taken into account in the paper. The planning possibilities of the comparative characteristic of a natural framework of ecological safety and the geospatial organization of the population and economy of region are shown on the example of the Ukrainian Black Sea coast Region.

Key words: recreational and tourism potential, recreational and tourism activity, recreational environment, framework of anthropogenic and technogenic loads, recreational cluster, the Ukrainian Black Sea region, natural framework of ecological safety of the territory.