

Міністерство освіти і науки України
Львівський національний університет імені Івана Франка

МІЩЕНКО ОЛЕНА ВІТАЛІЇВНА



УДК: 911.53-029.2(043.5)

**КОНСТРУКТИВНО-ГЕОГРАФІЧНІ ЗАСАДИ ОРГАНІЗАЦІЇ САКРАЛЬНИХ
ЛАНДШАФТІВ: ТЕОРІЯ І ПРАКТИКА**

Спеціальність 11.00.11 – конструктивна географія і раціональне використання
природних ресурсів

РЕФЕРАТ

дисертації на здобуття наукового ступеня
доктора географічних наук

Львів – 2024

Дисертацією є рукопис

Робота виконана на кафедрі фізичної географії географічного факультету Волинського національного університету імені Лесі Українки

Офіційні опоненти: доктор географічних наук, професор,
академік Академії наук вищої освіти України
ДЕНИСИК Григорій Іванович,
Вінницький державний педагогічний університет
імені Михайла Коцюбинського,
професор кафедри географії

доктор географічних наук, професор
БОЖУК Тетяна Іванівна,
Львівський державний університет фізичної культури
імені Івана Боберського,
професор кафедри туризму

доктор географічних наук, доцент
БУЧКО Жанна Іванівна,
Чернівецький національний університет
імені Юрія Федьковича, доцент кафедри
географії та менеджменту туризму

Захист відбудеться “15” жовтня 2024 р. о 11⁰⁰ годині на засіданні спеціалізованої вченої ради Д.35.051.08 у Львівському національному університеті імені Івана Франка за адресою: 79000, м. Львів, вул. Петра Дорошенка, 41, аудиторія 69.

Із дисертацією та рефератом можна ознайомитися на офіційному сайті за посиланням <https://lnu.edu.ua/research/scientific-council-on-thesis-defence/doctoral-thesis/> та у Науковій бібліотеці Львівського національного університету імені Івана Франка за адресою: 79005, м. Львів, вул. Драгоманова, 5.

Учений секретар
спеціалізованої вченої ради
доктор географічних наук, професор

 Свген ІВАНОВ

ЗАГАЛЬНА ХАРАКТЕРИСТИКА РОБОТИ

Актуальність теми дослідження. Духовність суспільства сприяє збереженню видатних культурних та природних цінностей, що є його надбанням. В період міжцивілізаційного конфлікту на тлі російської агресії у незалежній Україні роль сакральних об'єктів природного (джерело, скеля, печера) та антропогенного (церква, монастир, каплиця) походження є особливо ціннісною та значущою для українського соціуму.

Наука сакральна географія, досліджуючи просторову організацію сакрального простору та його складників, сформувала дослідницьке підґрунтя розвитку сакрального ландшафтознавства. Дослідження сакральних властивостей ландшафтів впродовж тривалого часу залишалося поза увагою ландшафтознавців. Це пов'язано з тим, що сакральний ландшафт тісно пов'язаний із релігією, яка на теренах Радянського Союзу, в умовах атеїстичної ідеології була частково витіснена із суспільного життя. Адже саме в радянській державі атеїстична ідеологія зумовила тотальне знищення багатьох святинь.

Сакральний ландшафт досліджувався в контексті географії релігії й знайшов наукову інтерпретацію в працях українських науковців Л. Атаман, Л. Ключко, Ю. Когатька, І. Костащука, К. Мезенцева, С. Павлова, І. Ровенчака, В. Патійчука, Л. Шевчук та ін. Серед зарубіжних дослідників цього наукового напрямку доцільно відзначити П. Дефонтена, Г. Імбрігі, Л. Конг, Г. Ріншеде, Д. Софера, А. Хульткранца та ін.

Конструктивно-географічні аспекти дослідження сакральних ландшафтів відображені у наукових працях Т. Божук, В. Воловика, М. Гродзинського, Г. Денисика, С. Романчука. Проте цілісного й завершеного характеру конструктивно-географічна концепція організації сакральних ландшафтів не набула. Залишаються не розв'язаними проблеми методології дослідження, організаційних засад сакрального ландшафту, особливостей формування та функціонування його підкласів храмових й монастирських, тафальних ландшафтів, а також водних джерел в структурі сакральних ландшафтів. Сакральні ландшафти зокрема, слугують важливим ресурсом рекреаційної діяльності, тому розробка концептуальних засад, методології та методики оцінювання сакрально-рекреаційного потенціалу території є важливим завданням географічної науки. Разом з тим сакральні ландшафти є ціннісними утвореннями не лише для окремої групи людей чи етносу, а й мають охоронний статус міжнародного, національного, регіонального рівнів. Це зумовлює потребу вивчення просторової організації сакральної спадщини, розробки заходів щодо її збереження та охорони. Актуальність вирішення цих проблем на теоретичному, методологічному, методичному, а також прикладному рівні зумовили вибір теми дисертаційної роботи та окреслили низку питань, які в ній досліджені.

Зв'язок роботи з науковими програмами, планами, темами. Обраний напрям дослідження відповідає тематиці науково-дослідних робіт, які виконуються/виконувалися у Волинському національному університеті імені Лесі Українки: “Оцінка гідроекологічного стану і регіональні проблеми раціонального використання та охорони вод Волинської області” (державний реєстраційний номер 0122U000943), “Природно-господарські ландшафти річково-басейнових систем

Західного Полісся: моніторинг, ризики, оптимізація” (державний реєстраційний номер 0117U004199), зокрема розроблено організаційні заходи щодо охорони та збереження сакральних джерел, обґрунтовано доцільність часткового розширення меж природоохоронних територій Волинської області шляхом унесення до їх складу сакральних джерел; “Наукове обґрунтування розробки схеми локальної екологічної мережі Ковельської територіальної громади” (договір номер 52–4Ф/62), зокрема запропоновано дефініцію “ландшафтно-сакральна пам’ятка” й обґрунтовано доцільність на законодавчому рівні віднести її до видів пам’яток природно-заповідного фонду України.

Мета та завдання дослідження. *Метою* дисертаційної роботи є конструктивно-географічна концептуалізація організації сакральних ландшафтів, обґрунтування методології та апробація розробленого інструментарію дослідження для визначення закономірностей формування, організаційних засад функціонування, розробки заходів та механізмів збереження сакральних ландшафтів.

Досягнення поставленої мети передбачає постановку та виконання таких **завдань**:

- дослідити становлення й розвиток конструктивно-географічних досліджень та роль трансдисциплінарного підходу при вивченні сакральних ландшафтів;
- розкрити сутність сакрального ландшафту, визначити його концептуальні складники;
- обґрунтувати методологію та методи дослідження сакрального ландшафту;
- здійснити типізацію та класифікацію сакральних ландшафтів;
- обґрунтувати організаційну основу сакрального ландшафту, сформулювавши його концепцію організованості та структурну організацію;
- дослідити теоретичні засади еволюції сакрального ландшафту; розкрити сутність поняття “межі сакрального ландшафту”;
- розробити класифікацію тафальних ландшафтів, визначити особливості їх розміщення в структурі міста;
- дослідити конструктивно-географічні засади організації храмових та монастирських ландшафтів, визначивши їх просторову організацію, географічні закономірності створення та формування в структурі міста;
- визначити організаційні засади функціонування водних джерел в структурі сакральних ландшафтів; виявити закономірності розміщення та сучасний стан сакральних джерел на прикладі Львівської та Волинської областей;
- розробити систему заходів щодо раціонального використання та збереження сакральних джерел;
- обґрунтувати концептуальні складники сакрально-рекреаційного потенціалу, розробити методологію та методику його оцінювання;
- розкрити сутність поняття “сакральна спадщина” та розробити її класифікаційну схему;
- визначити просторову організацію сакральної спадщини України, розробити конструктивні пропозиції щодо її збереження та охорони.

Об’єктом дослідження є сакральний ландшафт як географічна категорія.

Предметом дослідження є конструктивно-географічні засади організації сакральних ландшафтів, заходи щодо оптимізації та збереження їх стану.

Методологічна основа дослідження ґрунтується на фундаментальних положеннях та принципах конструктивної географії, антропогенного й класичного ландшафтознавства із застосуванням геосистемного, синергетичного, структурно-динамічного, стадійно-еволюційного, трансдисциплінарного підходів, розробок вітчизняних і зарубіжних науковців із проблем організації територіальних систем, сакрального простору.

Інформаційною основою дослідження є законодавча та нормативно-правова база України, статистичні матеріали Міністерства культури та інформаційної політики України, Державної служби України з етнополітики та свободи совісті, дані Державної служби статистики України, Обласного державного архіву Волинської області, Луцького спеціалізованого комбінату комунально-побутового обслуговування, басейнового управління водних ресурсів річок Західного Бугу та Сяну, регіонального офісу водних ресурсів у Волинській області, управління культури, з питань релігій та національностей Волинської обласної державної адміністрації, результати власних наукових досліджень, що проводилися у 2014–2024 рр.

Теоретико-концептуальною основою наукового дослідження конструктивно-географічних засад організації сакральних ландшафтів слугували праці вчених-географів, а саме М. Гродзинського, Г. Денисика, І. Круглова, С. Міхелі, Е. Нефа, В. Пашенка, В. Петліна, М. Приходька, К. Поливач, Л. Руденка, Г. Швєбса, А. Топчієва, І.-Ф. Туана, Ю. Тютюнника, В. Удовиченко, Л. Царика, В. Чехнія, П. Шищенко та багатьох інших. Дослідження географії релігії представлені у наукових працях українських та зарубіжних вчених, зокрема Л. Атаман, Ю. Городинського, П. Дефонтена, Л. Ключко, Ю. Когатька, Л. Конг, І. Костащука, К. Мезенцева, С. Павлова, В. Патійчука, Г. Ріншеде, І. Ровенчака, Д. Софера, Х. Хоффманна, Л. Шевчук, А. Яцковського та багатьох інших науковців. При вивченні сутності поняття “сакральний ландшафт”, розробці заходів щодо його збереження використовувалися наукові праці Т. Божук, В. Воловика, Г. Денисика, М. Гродзинського, К. Парка, С. Романчука, Б. Сінха, Р. Хеуслера і Г. Чаіаі.

Під час проведення наукового пошуку конструктивно-географічних засад організації сакральних ландшафтів застосовувалися загальнонаукові та конкретнонаукові методи дослідження. З-поміж загальнонаукових методів дослідження організації сакральних ландшафтів використовувалися теоретичний, виявлення предметного поля й меж дослідження, індукції, дедукції, пояснення, синхронічний, діахронічний, аналізування, синтезування, аналогії, абстрагування, системно-структурний, синергетичний, моделювання, інформаційний тощо. Серед конкретнонаукових методів застосовувалися порівняльно-географічний (зіставлення передумов формування й просторового розміщення храмових та монастирських ландшафтів, сакральних джерел п. 4.3, 5.3; виявлення спільних та відмінних ознак сакрально-рекреаційного потенціалу адміністративних районів Волинської області, компонентної структури сакральної спадщини регіонів України п. 6.2, 7.2), історико-географічний (визначення часових особливостей виникнення, розвитку та

функціонування сакральних ландшафтів п. 2.3, 3.3), геоінформаційне моделювання (обробка і аналіз даних щодо сакральних об'єктів/ландшафтів, сакральнорекреаційного потенціалу, сакральної спадщини України п. 2.3, 3.3, 4.2, 4.3, 5.3, 6.2, 7.2), картографічний (визначення закономірностей розміщення сакральних ландшафтів п. 3.3, 4.2, 4.3, 5.3, 7.2), рейтингової оцінки (аналіз сакральної археологічної спадщини, сакральної історичної спадщини, визначення стандартизованого показника кількості об'єктів сакральної спадщини регіонів України п. 7.2), математико-статистичні методи (нормування, індексний, коригувального коефіцієнта для оцінювання сакральнорекреаційного потенціалу території, порівняння досліджуваних об'єктів таких як кількість сакральних джерел, культових споруд із базовими показниками – чисельність населення, площа досліджуваної території п. 6.2, 7.2), соціологічного опитування (визначення думки жителів м. Луцька щодо розміщення культових споруд п. 4.3), польового обстеження та опису (визначення особливостей розміщення та сучасного стану сакральних джерел, культових споруд, кладовищ) та багато інших.

В дисертаційній роботі застосовано комп'ютерні методи обробки і візуалізації результатів наукового дослідження за допомогою програмних пакетів Microsoft Office, MapInfo Professional, комплекс редактора растрової (Paint), а також векторної (Corel Draw) графіки.

Наукова новизна одержаних результатів полягає в розробленні концептуальних підходів й обґрунтуванні теоретико-методологічних та прикладних засад конструктивно-географічного дослідження організації сакральних ландшафтів. У дисертації сформульовано такі найбільш вагомні наукові результати:

вперше:

– розроблено конструктивно-географічну концепцію організації сакральних ландшафтів на основі їх структурно-функціональної організованості; визначено концептуальні складники сутності сакрального ландшафту такі як підходи (релігійний, подієвий, соціокультурний), рівні (глобальний, національний, регіональний, локальний, індивідуальний), функції (політична, соціальна, економічна, екологічна), принципи виокремлення (загальні, спеціальні);

– сформульовано тлумачення понять “сакральний ландшафт”, “тафальний ландшафт”, “храмовий й монастирський ландшафт”, із урахуванням того, що ці територіальні системи, утворені на основі взаємодії сакральних об'єктів та навколишнього середовища, формуючи сакральнорелігійний, сакральнорелігійно-природний, тафальний і релігійний простори;

– обґрунтовано класифікацію сакральних ландшафтів, яка ґрунтується на ранжуванні ознак територіальних систем за рівнем організації (індивідуальний, локальний, регіональний, національний, глобальний), часовою мінливістю (палеокультурні, історико-культурні), генезисом (природні й природно-антропогенні, антропогенні); окреслено класифікаційні ознаки виокремлення тафальних ландшафтів такі як характеристика поховальних споруд (грунтові могильники, кургани, монументально-поховальні споруди), періодизаційна хронологія (археологічна, історична), охоронний статус (світовий, індивідуальний, місцевий);

- визначено просторові закономірності розміщення культових споруд (м. Луцьк), сакральних джерел Львівської і Волинської областей в структурі ландшафтів;

- запропоновано тлумачення поняття “ландшафтно-сакральна пам’ятка” й обґрунтовано доцільність на законодавчому рівні віднести її до видів пам’яток природно-заповідного фонду України;

- розроблено методику оцінювання сакральності рекреаційного потенціалу, яка враховує його сакральний (природно-сакральний, суспільно-сакральний) та середовищний (інфраструктурний, екологічний) показники;

- проведено комплексну оцінку сакральної культурної спадщини України із застосуванням метода стандартизації на середнє значення, що дало можливість виявити міжрегіональні відмінності концентрації сакральних об’єктів;

удосконалено:

- науково-поняттєвий апарат “сакрального ландшафтознавства” як географічної наукової дисципліни;

- методологію дослідження організації сакральних ландшафтів на засадах конструктивної географії шляхом поєднання системного, середовищного, структурно-просторового, еволюційного, функціонального підходів;

- типологічну схему сакральних ландшафтів, яка передбачає їх поділ на підкласи храмові й монастирські, тафальні, водних та дендрологічних ділянок;

- розуміння просторової структури сакрального ландшафту, яка характеризується просторовим співвідношенням та узгодженістю її складників;

- структурно-логічну схему еволюції сакрального ландшафту, яка виокремлює такі етапи як виникнення ландшафту і формування етнооснови, створення та сакралізація культових об’єктів, функціонування сакрального ландшафту, зникнення сакрального ландшафту;

- трактування понять “сакральності-рекреаційний потенціал”, “сакральна спадщина”;

- класифікаційну схему сакральної спадщини України, де подана авторська інтерпретація її природного складника;

отримали подальший розвиток:

- дослідження зниклих сакральних об’єктів м. Луцька;

- уявлення про структуру сакрального простору;

- пропозиції до плану зонування території міст щодо розміщення тафальних, храмових й монастирських ландшафтів;

- система заходів щодо раціонального використання та збереження сакральних джерел; рекомендації щодо розширення меж природоохоронних територій Волинської області шляхом унесення до їх складу сакральних джерел;

- створення кадастру зруйнованої/пошкодженої сакральної спадщини України під час російсько-української війни;

- рекомендації та пропозиції щодо охорони та збереження сакральної спадщини України.

Практичне значення одержаних результатів полягає у розробці науково-прикладних положень, які дають змогу створити ефективні механізми створення,

функціонування й збереження сакральних ландшафтів з урахуванням соціальних, екологічних пріоритетів їх використання.

Одержані результати дослідження відображені у науково-дослідній темі “Оцінка гідроекологічного стану і регіональні проблеми раціонального використання та охорони вод Волинської області” (довідка про впровадження № 03-24/01/517 від 20.02.2024 р.); Регіональній екологічній програмі “Екологія 2023–2026” Волинської обласної державної адміністрації, де здобувачем розроблено заходи щодо раціонального використання та збереження сакральних джерел, обґрунтовано доцільність часткового розширення меж природоохоронних територій Волинської області шляхом унесення до їх складу сакральних джерел (довідка про впровадження № 299/1.15/2-24 від 15.02.2024 р.). Результати оцінки сакрально-рекреаційного потенціалу Волинської області використовуються у роботі департаменту економічного розвитку, зовнішніх зносин та з питань туризму і курортів Волинської обласної державної адміністрації (довідка про впровадження №105/04-25/2-24 від 29.01.2024 р.). Картографічний матеріал, що відображає (зниклі, закриті, частково закриті) кладовища Луцька, розміщення храмів у структурі міських ландшафтних систем наочно ілюструє необхідні зміни до плану зонування м. Луцька й використовується в роботі департаменту містобудування земельних ресурсів та реклами Луцької міської ради (довідка про впровадження № 20-33/174 від 19.02.2024 р.).

Теоретичні положення та методичні розробки дисертації використовуються у навчальному процесі географічного факультету Волинського національного університету імені Лесі Українки під час викладання освітніх компонентів (ОК) “Ландшафтознавство”, “Прикладне ландшафтознавство”, “Рекреаційна географія”, “Географія культури” (довідка про впровадження № 03-24/03/516 від 20.02.2024 р.); психолого-природничого факультету Рівненського державного гуманітарного університету при викладанні ОК “Ландшафтознавство”, “Географічний простір Землі”, “Концепція сталого розвитку” (довідка про впровадження № 01-12/08 від 19.02.2024 р.).

Особистий внесок здобувача. Наукові положення, розробки та рекомендації, подані в дисертації, є самостійним доробком дисертантки. З наукових праць, опублікованих у співавторстві, в дисертаційній роботі використовуються лише ті наукові ідеї й положення, які є особистим внеском автора. Використані положення інших науковців мають відповідні посилання й відображені у списку літератури. Внесок здобувачки в опубліковані у співавторстві праці конкретизовано у списку публікацій.

Апробація результатів дослідження. Основні положення та результати дисертаційної роботи доповідалися й обговорювалися на Міжнародних, Всеукраїнських, Обласних науково-практичних конференціях: Всеукраїнська наукова конференція, присвячена 15-річчю кафедри Конструктивної географії і картографії Львівського Національного університету імені Івана Франка (м. Львів, 2015 р.); Міжнародна науково-практична конференція “V Миколаївські читання” (м. Луцьк, 2016 р.); Всеукраїнська науково-практична конференція “Комплексне збереження історико-культурної та природної спадщини у заповідних об’єктах”

(м. Миколаїв, 2018 р.); II Міжнародна науково-практична інтернет-конференція “Суспільно-географічні чинники розвитку регіонів” (м. Луцьк, 2018 р.); XII Міжнародна науково-практична конференція аспірантів і студентів (м. Луцьк, 2018 р.); Міжнародна конференція, присвячена 100-річчю Національної академії наук України “Географічна наука та освіта: від констатації до конструктивізму” (м. Київ, 2018 р.); III Міжнародна науково-практична конференція “Регіональні геоecологічні проблеми в умовах сталого розвитку” (м. Рівне, 2018 р.); III Міжнародна науково-практична інтернет-конференція “Суспільно-географічні чинники розвитку регіонів” (м. Луцьк, 2019 р.); Обласна науково-практична конференція “Природно-заповідний фонд Волинської області: освітній аспект” (м. Луцьк, 2019 р.); IV Міжнародна науково-практична інтернет-конференція “Актуальні проблеми регіональних досліджень” (м. Луцьк, 2019 р.); Всеукраїнська науково-практична інтернет-конференція (з міжнародною участю) “Сучасні проблеми розвитку природничої географії України” (м. Вінниця, 2020 р.); Міжнародна наукова конференція “Культурний ландшафт як географічний феномен” (м. Чернівці, 2021 р.); VI Міжнародна науково-практична конференція, присвячена 70-річчю від дня народження професора Петліна В. М. “Шацьке поозер’я в контексті змін клімату” (м. Луцьк, 2021 р.); Всеукраїнська науково-практична інтернет-конференція (з міжнародною участю) “Туризм у ландшафті, ландшафт у туризмі” (м. Вінниця, 2022 р.); Всеукраїнська науково-практична інтернет-конференція “Туризм: міжнародний досвід та національні пріоритети” (м. Житомир, 2022 р.), III Міжнародна науково-практична конференція “Географічна наука та освіта: перспективи й інновації” (м. Переяслав, 2023 р.).

Публікації. За темою дисертації опубліковано 42 публікації загальним обсягом 79,50 д. а. (з яких 50,26 д. а. належать особисто автору), у тому числі: одна одноосібна монографія (обсягом 17,91 д. а.), дві монографії, видані у співавторстві (загальним обсягом 17,50 д. а., у т. ч. 5,35 д. а. належать особисто автору); підручник (загальним обсягом 18,88 д. а., у т. ч. 9,20 д. а. належать особисто автору); 5 одноосібних статей, опублікованих в журналах, що індексуються у наукометричних базах Scopus та Web of Science (загальним обсягом 5,28 д. а.); 14 наукових статей, опублікованих у фахових виданнях України з географічних наук (з них 11 одноосібні, загальним обсягом 10,11 д. а., у т. ч. 9,18 д. а. належать особисто автору); 1 одноосібна стаття в інших українських наукових виданнях (загальним обсягом 0,68 д. а.); 18 матеріалів і тез доповідей на наукових конференціях (загальним обсягом 3,18 д. а., у т. ч. 2,66 д. а. належать особисто автору).

Структура та обсяг дисертації. Дисертація складається зі вступу, семи розділів, висновків, списку використаних джерел, додатків. Загальний обсяг становить 481 с., у т. ч. 386 с. основного тексту. Робота містить 13 таблиць, 64 рисунки та 20 додатків. Список використаних джерел нараховує 388 позиції, з яких 106 – іноземними мовами.

ОСНОВНИЙ ЗМІСТ РОБОТИ

У вступі обґрунтовано актуальність теми дисертаційної роботи, визначено мету та завдання, об'єкт, предмет і методи дослідження, сформульовано наукову новизну одержаних результатів, теоретичне та практичне значення роботи, наведено дані про апробацію і публікації результатів дослідження.

У першому розділі **“Теоретико-методологічні та методичні засади конструктивно-географічного дослідження сакральних ландшафтів”** здійснено аналіз становлення й розвитку конструктивно-географічних досліджень сакральних ландшафтів, обґрунтовано доцільність використання трансдисциплінарного підходу у вивченні сакральних ландшафтів, визначено концептуальні складники поняття **“сакральний ландшафт”**, окреслено методологію та методи дослідження сакральних ландшафтів, здійснено їх типізацію та класифікацію.

Провідними дослідницькими напрямками науки сакральна географія слугують географія релігій, тафальна географія, географія паломництва, сакральне ландшафтознавство.

Сакральний ландшафт вивчається низкою дисциплін, які належать до різних галузей знань: гуманітарні, соціальні, поведінкові, природничі науки, архітектура та будівництво, сфера обслуговування тощо рис. 1. Отже ця поняттєва категорія є трансдисциплінарним об'єктом дослідження, а предмет вивчення є суто дисциплінарним і стосується інструментарію конкретної науки.



Рис. 1. Сакральний ландшафт як міждисциплінарний об'єкт дослідження

В дисертації поняття **“сакральний ландшафт”** трактується як природна, природно-антропогенна, антропогенна система, сформована в результаті взаємодії природи та людини, пов'язана з певними життєвими символами, міфами, вагомими подіями, релігійними почуттями, має надзвичайно ціннісне значення для людини або групи людей і потребує особливого вшанування та охорони. Таке тлумачення дало змогу обґрунтувати концептуальні складники визначення сутності сакрального ландшафту шляхом виокремлення підходів, просторових зрізів (рівнів), функцій, принципів виокремлення сакрального ландшафту рис. 2.

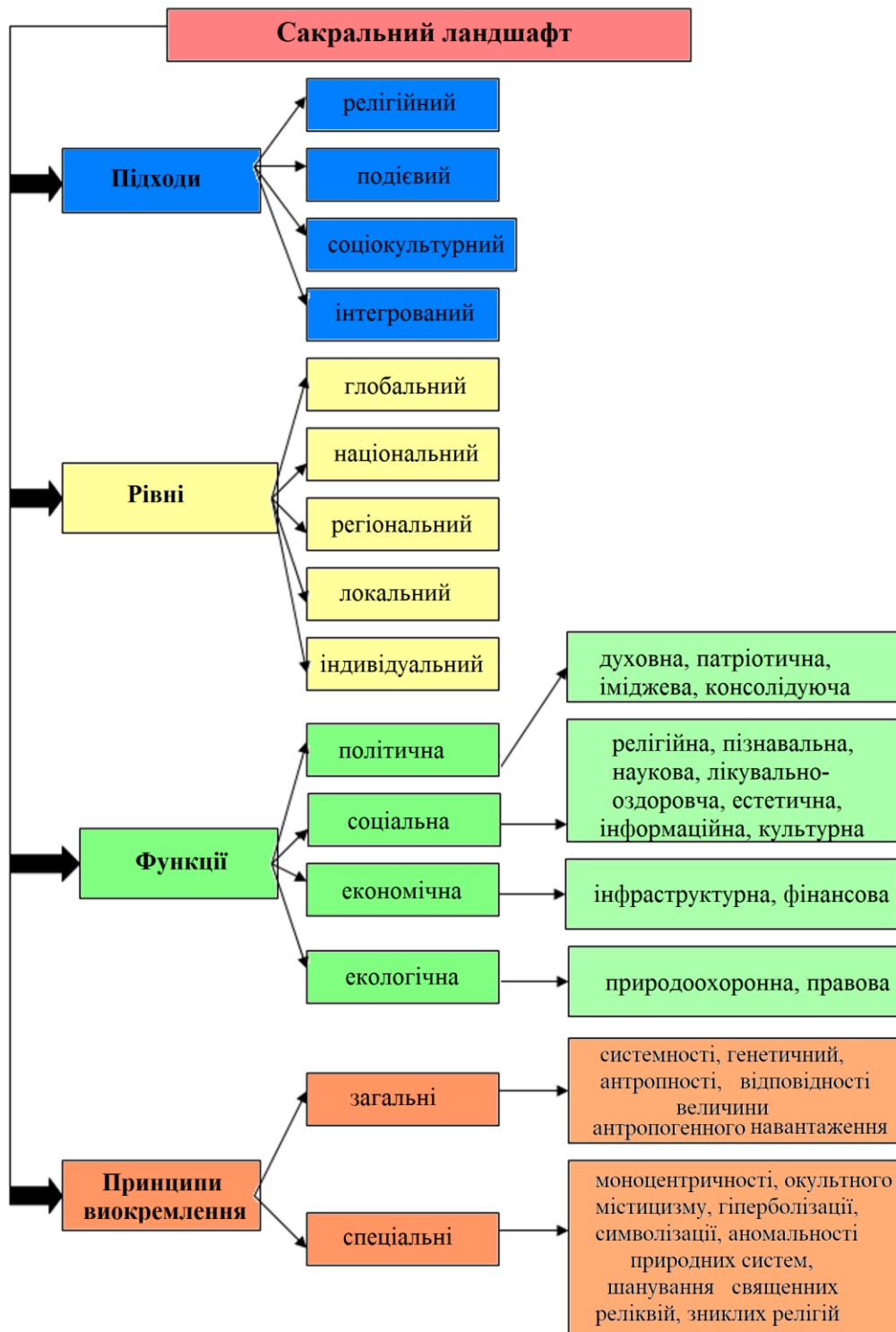


Рис. 2. Концептуальні складники визначення сутності сакрального ландшафту

У якості методологічної основи дослідження сакральних ландшафтів окреслено такі положення:

– сакральна ландшафтна система будь-якого ієрархічного рівня є внутрішньо узгодженою організованою цілісністю, що функціонує як єдине ціле за рахунок взаємодії ландшафтоформувальних компонентів, навколишнього середовища;

– всі сакральні ландшафтні системи динамічні в часі та просторі, їх мінливість відбувається за певними залежностями, водночас цілісність забезпечується інваріантним характером сакральної якості;

– сакральні ландшафтні утворення є розвивальними й водночас самоорганізувальними системами, оскільки мають реальну природну ландшафтознавчу основу.

Системна динаміка сакральних ландшафтів – це їх сприйняття як системних утворень, які характеризуються сукупністю поступальних перемінних станів і не виводять систему за межі її інваріанта й характеризуються взаємопов'язаною, із контрольними функціями, сукупністю природних і суспільних чинників.

Автором визначено етапи дослідження організації сакральних ландшафтів такі як підготовчий, теоретичний, інформаційний, моделювання, аналітичний, наративний, упроваджувальний.

В роботі розроблено типологічну схему, яка полягає у поділі класу сакральних ландшафтів на підкласи храмові та монастирські, тафальні ландшафти, водних та дендрологічних ділянок. Авторська класифікація сакральних ландшафтів на відміну від наявних проведена із використанням системного підходу та принципу ієрархічності й виокремлює такі ознаки: рівень організації, часова мінливість, генезис рис. 3.

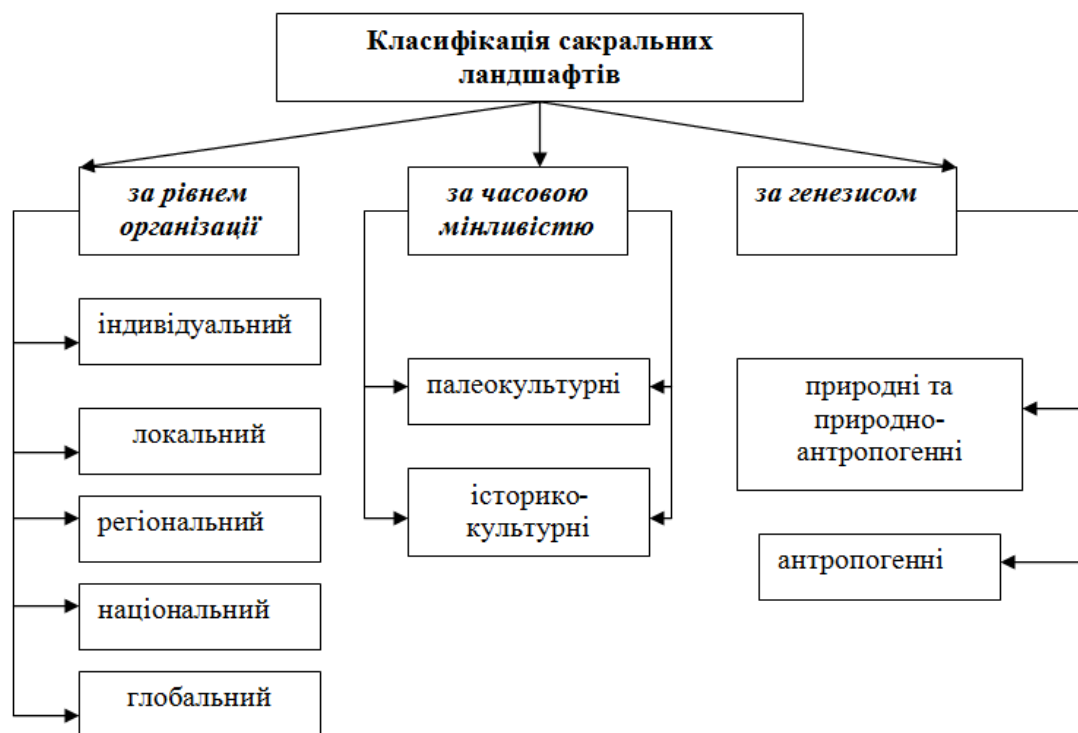


Рис. 3. Класифікація сакральних ландшафтів

Класифікацію сакральних каменів доцільно здійснювати за такими ознаками: міфологічним складником, наявністю культурної діяльності людини, особливістю форм, орієнтацією в просторі, географічним положенням, наявністю незвичних характеристик.

У другому розділі **“Організаційна основа сакрального ландшафту”** розкрито концепцію організованості сакральних ландшафтів, окреслено їх

структурну організацію, теоретичні засади еволюції, визначено сутність поняття меж сакрального ландшафту.

Сакральні ландшафти формувались упродовж усього часу існування людини. Тому найперше вони були цілком природного походження. Адаптуючи історико-генетичну парадигму до сакрального ландшафту, можна констатувати доцільність аналізу пізнання сакрального об'єкта крізь призму його походження й історію розвитку, яке ґрунтується на понятті історичного часу у вигляді умов побудови історичних абстракцій й передбачає точне розуміння того, що історичні процеси та події підпорядковані об'єктивному часу. Загальна ландшафтна аксіома свідчить про необхідність розглядати будь-який сакральний ландшафт із позицій його внутрішньої й зовнішньої організованостей, які перебувають у тісному взаємозв'язку та взаємозалежності. Кожен зі складників такої організованості характеризується власною сукупністю стабілізаційних і розвивальних механізмів, які підпорядковані відповідним залежностям. Сакральні ландшафтні системи характеризуються нуклеарними ознаками, де ядром слугує сакральний об'єкт, навколо якого формуються підпорядковані структурні утворення.

У сучасних умовах сакральні ресурси, крім своєрідного духовного, характеризуються й наявністю рекреаційного потенціалу у вигляді властивості чинити на людину додатний фізичний і психічний впливи. Щодо суто сакральних територіальних утворень, то вони відзначаються наявністю гуманістичного потенціалу. Він полягає в позитивному духовно-моральному, етико-естетичному й духовному ефектах, що простежується у взаємодії людини та сакрального ландшафту.

Відповідно до інформаційної парадигми, у сакральних ландшафтах існує особливий "інформаційний прошарок", який створюється різними науковими, філософськими, художніми, релігійними, фольклорними уявленнями про нього, трактуваннями, моделями, образами тощо.

Оскільки діяльність людини й функціонування безпосередньо сакрального ландшафту надзвичайно тісно взаємопов'язані, то тут обов'язково виникають коеволюційні явища, які визначаються як паралельна, сумісна, взаємопов'язана еволюція природи та суспільства.

У концепціях сакрального ландшафту доцільно виокремити такі складники: середовищний (головні зусилля спрямовані на розробку методології сакрально-географічної диференціації території, яка заснована на середовищному підході), етнокультурний (звертає увагу на суспільно-природничий характер формування сакрального ландшафту і його залежність від етнокультурного наповнення), аксіологічний (обґрунтовує твердження, що сакральний ландшафт охоплює не лише релігійні системи, а й інші ціннісні територіальні утворення).

Єдність сакральних систем із їх природною основою розкриває концепція єдності сакральних об'єктів та природи в межах сакрального ландшафту. Вона засвідчує, що цей комплекс уключає природу–сакральний об'єкт–населення й формує єдину функціонально-екологічну систему. Блоки, які входять до сакрального ландшафту, взаємопов'язані; вони виконують певні функції, мовби послуговують один одному. Наприклад, для населення сакральні об'єкти слугують

емоційно-духовною внутрішньою необхідністю, а природа – ємністю рекреації. Водночас населення визначає спеціалізацію сакрального об'єкта, а для природи – це сакральне-соціальне навантаження.

Структурна організація сакральних ландшафтів вирізняється просторовою структурою й тісно пов'язана із їх суспільно-функціональним призначенням. Відповідно такі територіальні системи можна поділити на конфесійні (пов'язані з особливістю віросповідання в межах певного релігійного вчення), тафальні (сучасні та давні місця поховань), діяльнісні (пов'язані з певною подією, яка має важливе, сакральне, культове, лікувальне значення), аномальні (сакральність й особлива значимість яких проявляється через відхилення від норми або середнього значення фізико-географічних, біогеохімічних чи інших показників).

Сакральний ландшафт характеризується поліструктурністю, тобто наявністю просторової, часової, морфологічної структури. Просторова структура досліджуваних територіальних систем характеризується просторовим співвідношенням та узгодженістю внутрішніх частин. Така структура має ознаки системності, упорядкованості, а також сукупності взаємозв'язків. У межах просторової структури сакрального ландшафту можна виокремити такі складники, як сакральний об'єкт, антропогенно-техногенна складова частина, ландшафтна структура, духовний складник, людина (рис. 4).

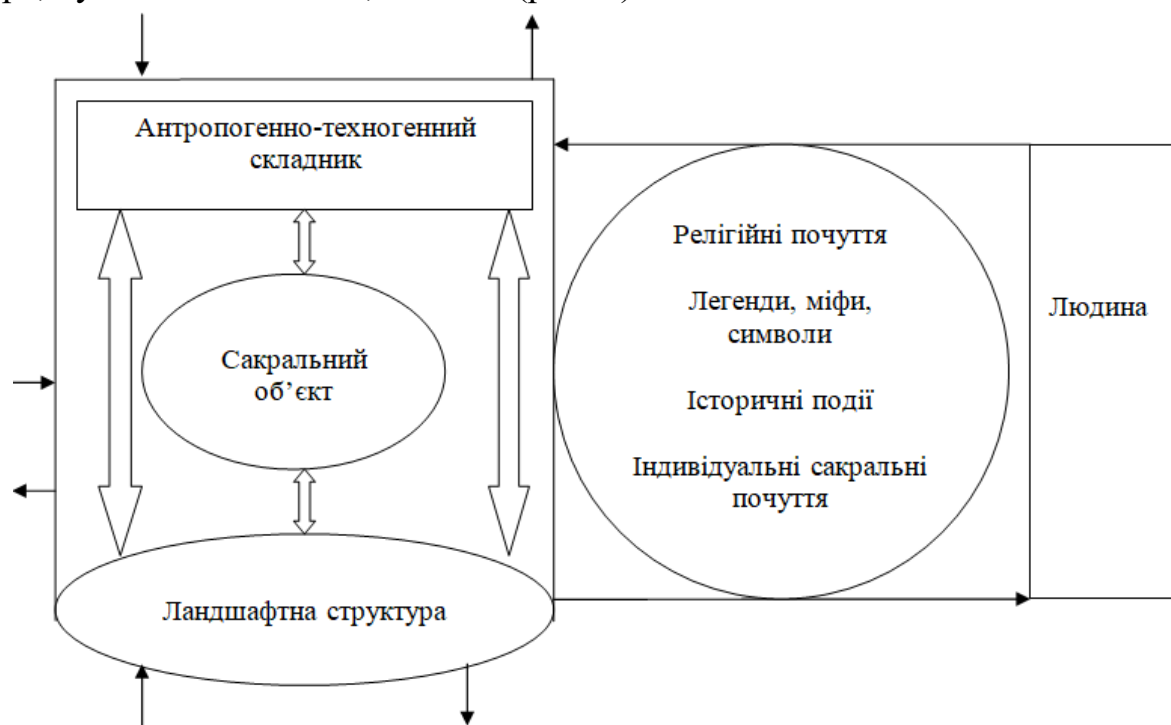


Рис. 4. Просторова структура сакрального ландшафту

В дисертації окреслено сутність внутрішнього часу сакрального ландшафту, який характеризується такими фазами розвитку як формування природного, природно-антропогенного або антропогенного ландшафту; створення духовної складової частини, яка зумовлює формування в людини ціннісно-святого, тобто сакрального сприйняття територіальної системи; утрата людиною сакрального сприйняття природного, природно-антропогенного або антропогенного ландшафту,

зумовлена зміною ідеології, політичної ситуації, культури, традицій, релігійних почуттів; зникнення природного, природно-антропогенного, антропогенного ландшафту.

Щодо морфологічної структури сакрального ландшафту, то культові об'єкти, які слугують його складниками й маркерами, не можуть повністю відповідати тій чи іншій морфологічній одиниці ландшафту. Наприклад, каплиця, водне джерело, окремі поховання не можуть бути фацією, чи більшою за неї морфологічною одиницею ландшафту, тобто повністю відповідати її контурам та межах. Сакральні об'єкти є лише складовими частинами тієї чи іншої морфологічної одиниці природного, природно-антропогенного, антропогенного ландшафту. Однак, простежується закономірність щодо структурної організації морфологічних складових територіальної системи, яка зумовлена взаємозалежністю між типом ландшафтної місцевості і особливостями сформованого в її межах сакрального об'єкту.

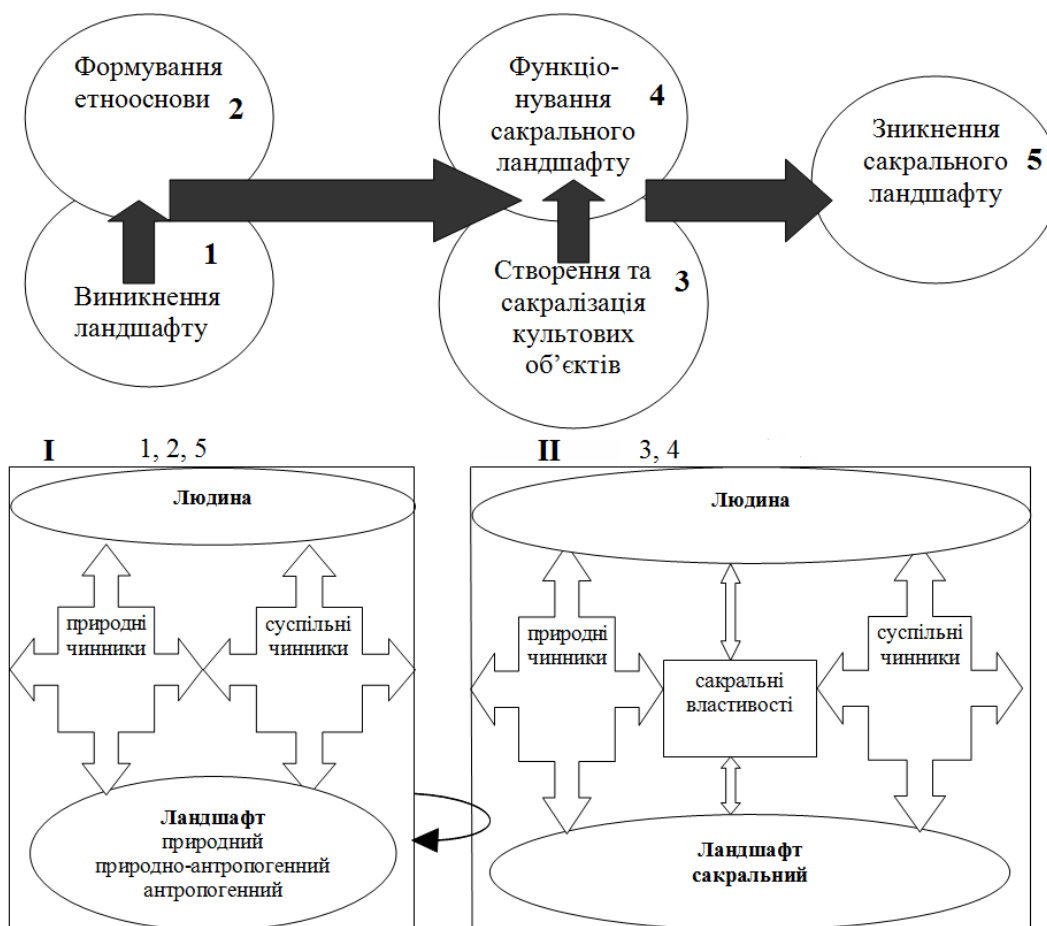
Провідними чинниками еволюції сакрального ландшафту є час, а також функціональне призначення територіальної системи, що визначає інформаційне наповнення на кожному відтинку її розвитку. Часовий чинник проявляє статичність та динамічність, постійність і періодичність функціонування сакральних об'єктів. Функціональне призначення та інформаційне наповнення є взаємопов'язаними чинниками, які задають вектор розвитку природних, природно-антропогенних, антропогенних ландшафтів і їх перетворення в сакральні.

Виникнення, формування та зникнення сакральних ландшафтів відбувається в часі й просторі. Ці процеси можна схарактеризувати етапами, які датуються в абсолютних вимірах часу, зокрема виникнення ландшафту та формування етнооснови, створення та сакралізація культових об'єктів, функціонування сакрального ландшафту, зникнення сакрального ландшафту, або його сакрально-ціннісних функцій (рис. 5).

Характер еволюційних змін, що виникають у сакральних ландшафтах, залежить від генезису досліджуваних територіальних систем та чинників, що впливають на ці системи й змінюють їх. Міру сакральності тієї чи іншої територіальної системи визначає людина як суб'єкт, що наділяє ландшафт певною інформацією.

Проводячи аналіз етапів еволюції сакрального ландшафту, можемо констатувати, що більшість часу його розвитку відбувається за безпосередньої участі людини, яка є невід'ємною часткою природи, водночас вона протиставлена всій іншій її частині як думаюча особистість і суб'єкт будь-якої діяльності.

Межі досліджуваних територіальних систем доцільно проводити там, де обриси одних їхніх культурних складників змінюються на інші. Аналізуючи межі сакральних ландшафтів щодо формування диференційних властивостей у географічному середовищі, можемо констатувати, що спостерігаються дві головні тенденції: коли межі частково збігаються з межами географічних ландшафтних систем (формування сакральних ландшафтів на основі природних сакральних об'єктів: святих джерел, каменів, дерев та ін.) і межі зі значною суб'єктивністю



1–5 – етапи еволюції сакрального ландшафту,
 структурна схема функціонування ландшафту: I – природного, природно-антропогенного, антропогенного ландшафту; II – сакрального

Рис. 5. Структурно-логічна схема еволюції сакрального ландшафту

виділення (сакральні ландшафти сформовані на основі храмів, соборів, церков у межах селитебних ландшафтів).

У третьому розділі **“Історико-географічні аспекти формування та функціонування тафальних ландшафтів”** обґрунтовано зміст поняття “тафальний ландшафт” й авторську класифікаційну схему тафальних ландшафтів, визначено географічні аспекти їх функціонування в структурі міста.

Тафальний ландшафт доцільно досліджувати як підклас сакрального, оскільки пов’язаний з обрядом, ритуалом, символом, міфом. До того ж це – глибоко культова територіальна система. Поховання, зокрема кургани, гробниці, саркофаги, сакралізують природну, природно-антропогенну, антропогенну систему й характеризуються здатністю обмежувати реальний простір. Структурна організація таких систем ґрунтується на принципі поляризації функцій, який указує на несумісність розміщення тафального ландшафту, скажімо із промисловим, гірничо-видобувним.

Тафальний ландшафт трактується автором як складна природно-антропогенна, чи антропогенна система, що має чіткі межі, охоплює поховання, природний, антропогенно-техногенний складники, людину, чи групу людей, які через перцепційні чинники вважають таку систему об’єктом поклоніння та пошани.

В дисертації запропонована класифікація тафальних ландшафтів за такими ознаками: характеристика поховальних споруд (грунтові могильники, кургани, монументально-поховальні споруди), періодизаційна хронологія (археологічна, історична), охоронний статус (місцевий, національний, світовий).

Будь-яке місто, яке має давню історію, – це “місто на цвинтарі”. Процес урбанізації призвів до того, що тафальні ландшафи, які в минулому були в приміській зоні, нині містяться в структурі міста, загострюючи земельно-ресурсні, екологічні, етичні проблеми. Крім того, кладовища, які є основною складовою частиною тафального ландшафту, слугують індикаторами властивостей міста, у структурі якого вони розміщені, оскільки вказують на чисельність жителів населеного пункту, а також його межі на певному відтинку часу.

До провідних чинників функціонування тафального ландшафту в структурі міста належать: фізико-географічні умови, які визначають особливості ділянки, відведеної під кладовище; соціально-економічні умови насамперед характеризуються поглинанням тафального ландшафту системами іншого функціонального призначення; санітарна відповідність, зумовлена тим, що санітарно-захисна зона від території кладовища до житлових і громадських будівель, зон відпочинку, а також колективних садів та городів повинна бути меншою ніж 300 м; транспортна доступність слугує обов'язковою умовою функціонування тафального ландшафту; наявність храмових комплексів, що посилює сакральність тафального ландшафту.

Відповідно до закономірностей просторового знаходження тафального ландшафту в структурі чи за межами міста, виокремлено такі його типи розміщення, як серединне (пов'язано з історичним розвитком населеного пункту), периферійне (стосується формування у суспільстві правил і норм щодо відстані кладовищ від житлової забудови), віддалене (найбільш оптимальне і відповідає Державним санітарним правилам та нормам санітарно-захисної зони).

За функціональним статусом поховань міські кладовища поділяють на відкриті (здійснюється поховання), частково закриті (поховання проводяться на орендованих до закриття кладовища ділянках), закриті (поховання не проводяться), зниклі (поховання на поверхні ґрунту не фіксується). Системи, у складі яких містяться відкриті, частково закриті й закриті кладовища, можна віднести до ландшафтно-технічних систем; зниклі кладовища – до власне антропогенних ландшафтів, що частково використовуються під забудову промислових і житлових споруд, створення парків. Аналіз просторового розміщення тафального ландшафту в системі міста на прикладі Луцька засвідчує, що більша частка зниклих кладовищ зосереджена у функціональній зоні загальноміського центру, а закриті й частково закриті розташовані біля житлової, а також виробничої забудови (рис. 6).

Створення житлових, виробничих і соціально-культурних комплексів на місцях, які пов'язані з похованнями, суперечить міжнародній практиці, санітарним, а також морально-етичним нормам. Найоптимальніше на місці зниклих кладовищ створювати садово-паркові ландшафти; території, де на місці зниклих кладовищ збудовані житлові, виробничі, або соціальні об'єкти, потрібно маркувати відповідними інформаційними вказівниками.

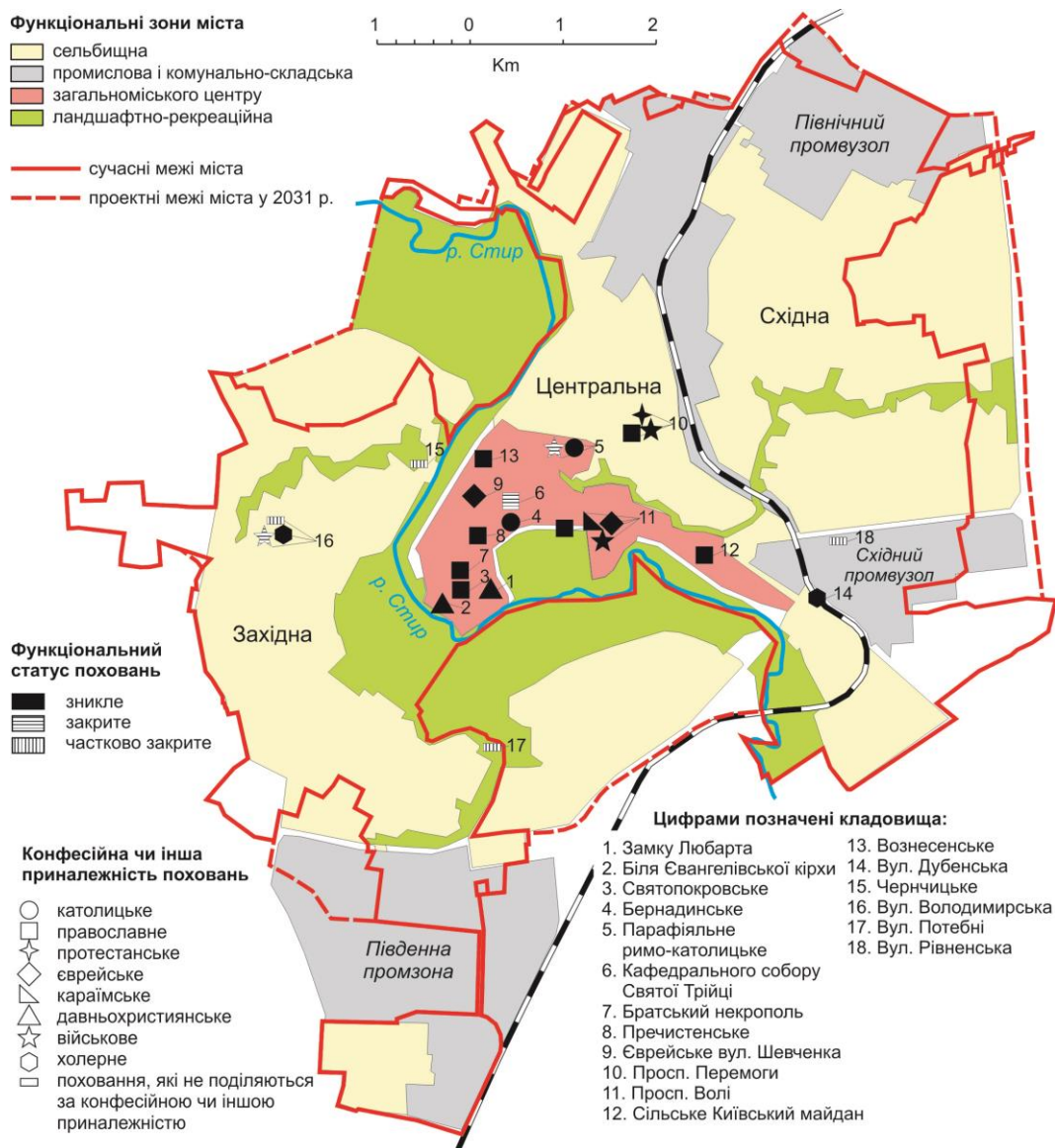


Рис. 6. Кладовища у функціональній структурі м. Луцька

Кремація суттєво зменшить територію поховання, що в подальшому змінить містобудівну ситуацію, покращить екологію міста, понизить санітарно-гігієнічну напруженість, суттєво змінить малюнок тафального ландшафту.

У четвертому розділі **“Конструктивно-географічні засади організації храмових та монастирських ландшафтів”** обґрунтовано зміст поняття, просторову організацію, географічні закономірності створення храмових і монастирських ландшафтів, а також закономірності їх формування в структурі міста, окреслено класифікацію культових споруд у межах храмових і монастирських ландшафтів.

В дисертації храмові та монастирські ландшафти трактуються як природно-антропогенні чи антропогенні системи, маркерами яких є культові споруди (церква, монастир, собор, каплиця та ін.) і функціонально пов'язані з ними території, які сформувалися в структурі абіотичних та біотичних природних компонентів, ускладнені антропогенно-техногенними складниками, пов'язані з релігійною та пізнавальною діяльністю людини.

Серед провідних географічних закономірностей формування храмових та монастирських ландшафтів виокремлено орографічні (розміщення на пагорбі, плато); наявність природних водних об'єктів, наприклад, Свято-Михайлівська церква с. Білосток Луцького району Волинської області розміщена на пагорбі з під якого б'є джерело; наявність контрастних середовищ, наприклад, Петропавлівський монастир с. Світязь, розміщений у межах приозерного валу озера Світязь.

Результати досліджень засвідчують, що більшість монастирів Волинської області розміщені в межах природних підвищених ділянок (пагорб, вал), де фіксується відносно перевищення від 10 м до 20 м. Вони знаходяться на межі контрастних природних середовищ, переважно на надзаплавних терасах із близьким розташуванням природних водних об'єктів (річки, озера). Наприклад, православні монастирі – Зимненський, Низкиницький Свято-Успенський, Жидичинський Свято-Миколаївський, Луцький Свято-Архангельський розміщені в межах надзаплавних терас, де відстань від культових споруд до річки не перевищує 300 м.

Аналіз формування та особливостей функціонування храмових і монастирських систем на прикладі м. Луцька дав змогу виокремити такі закономірності: більшість храмів та монастирів, розміщені в центрі й історичній частині міста, мають домінантне положення в рельєфі, збудовані на ділянках плакорного типу, а також у межах надзаплавної тераси чи верхньої частини схилу; період із 1991 р. до нашого часу характеризується процесом відновлення зруйнованих храмів та монастирів; велика частка храмів, які збудовані після 2000 р., розміщені в межах житлової забудови, паркової зони й не характеризуються домінантним місцеположенням.

В дисертації сакральні споруди в межах міста згруповано за функціональною приналежністю та просторовим розміщенням. За функціональною приналежністю культові споруди поділено на такі як давньооборонні й просторово-контрастні, розміщені на стику між рівнинними або слабовипуклими системами й такі, що характеризуються крутими схилами, що надає розширений спектр огляду; орографічно домінувальні, котрі найбільш відповідають церковним канонам; функціонально-доступні, приурочені до ландшафтів вирівняних поверхонь із найбільшою доступністю. За просторовим розміщенням виокремлено такі групи сакральні споруд як фонові, які займають домінувальні площі, де фоном слугує вся територія міста, блокові, представлені скупченнями декількох сакральних споруд у межах одного або декількох дотичних ландшафтних систем й індивідуальні, репрезентовані просторово відособленими сакральними спорудами.

Для порівняльно-географічного аналізу побудовано ландшафтні картосхеми розміщення двох храмів м. Луцька в структурі міських ландшафтних систем (рис.7, 8).

Культові споруди Луцького Свято-Троїцького собору розміщені в ландшафтному урочищі слабовипуклої ділянки плакорного типу, складеної урбаноземами, місцями перекритої асфальтовим покриттям, з окремими культовими, житловими, торговельними забудовами, ускладненої автомобільними шляхами. Таке розміщення храму відповідає містобудівним умовам та обмеженням й церковним канонам.

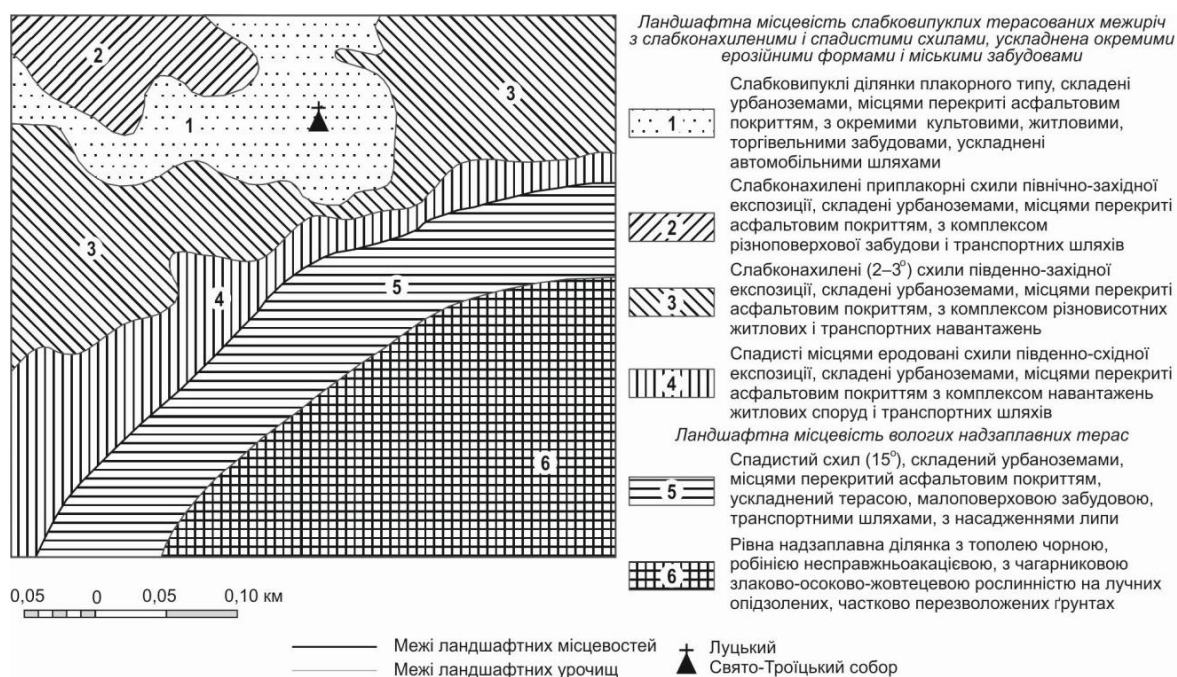


Рис. 7. Луцький Свято-Троїцький собор у структурі міських ландшафтних систем

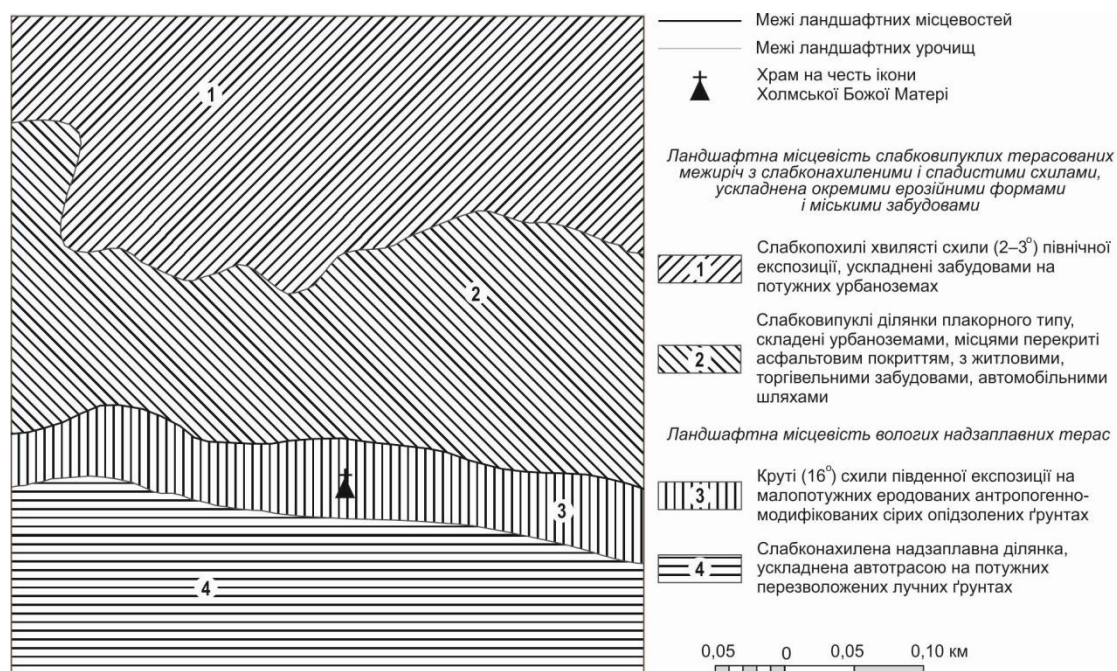


Рис. 8. Храм на честь ікони Холмської Божої Матері (м. Луцьк) у структурі міських ландшафтних систем

Храм на честь ікони Холмської Божої Матері зведено в урочищі крутих (16°) схилів південної експозиції на малопотужних еродованих антропогенно-модифікованих сірих опідзолених ґрунтах засвідчує його неузгодженість із містобудівними умовами та обмеженнями, а також церковними канонами.

Аналіз особливостей розміщення та функціонування монастирів, які мають охоронний статус й належать до культурної спадщини України засвідчує формування

біля них сучасних “випадкових” споруд, а також ресторанів, супермаркетів, що спотворює історико-культурне й сакральне значення культової споруди.

У п'ятому розділі “**Організаційні засади функціонування водних джерел в структурі сакральних ландшафтів**” розкрито стан вивченості та значення водних джерел; здійснено аналіз трактування поняття “водне джерело” та його просторову організацію; обґрунтовано закономірності розміщення та сучасний стан сакральних джерел Львівської і Волинської областей, окреслено провідні заходи щодо їх збереження.

В дисертації окреслено функції сакральних джерел й поділено їх на дві групи: суспільну (забезпечення питних потреб, туристично-рекреаційна привабливість, забезпечення духовних потреб, історико-культурна, лікувальна), природну (гідрологічна, гідрогеологічна, екологічна). З метою візуалізації дослідження обрано Львівську та Волинську області, оскільки ці території є цікавими об'єктами порівняльно-географічного аналізу й розміщені в межах двох фізико-географічних країн, а також шести фізико-географічних областей (рис. 9, 10).

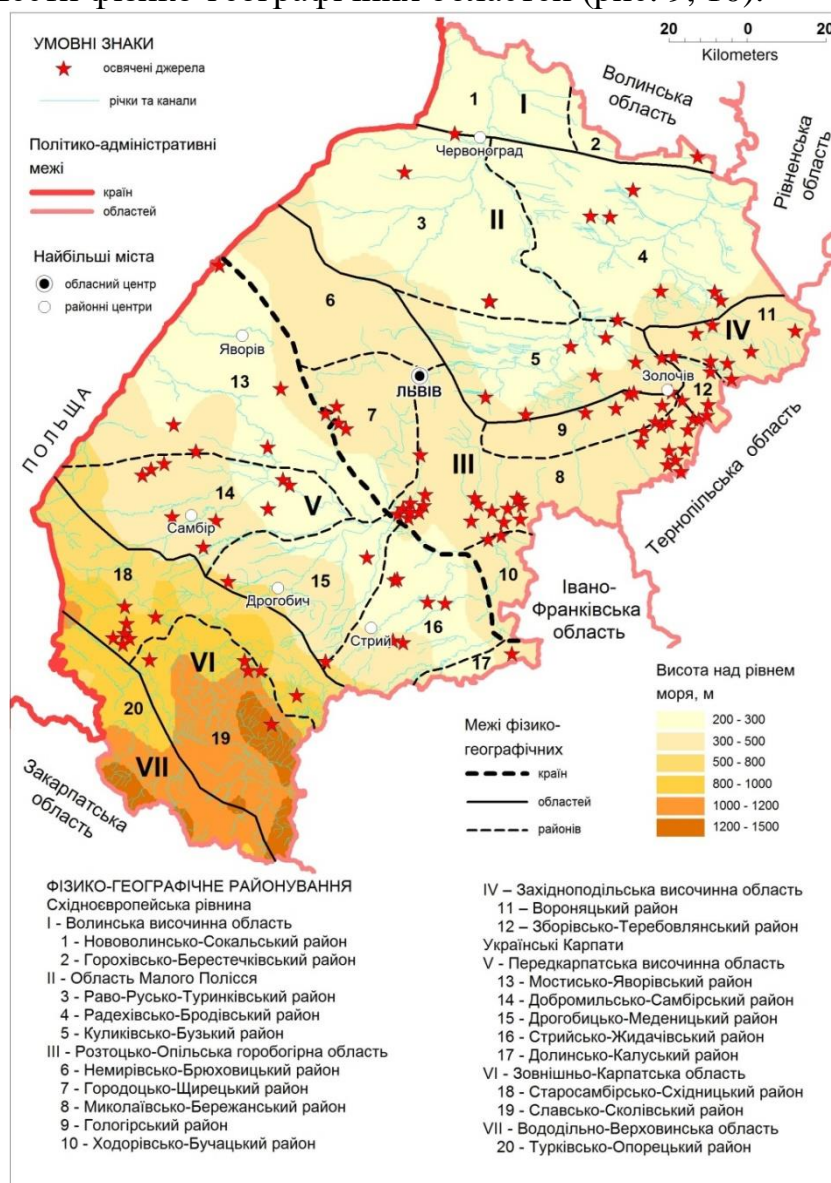


Рис. 9. Просторове розміщення сакральних джерел Львівської області в структурі фізико-географічних районів

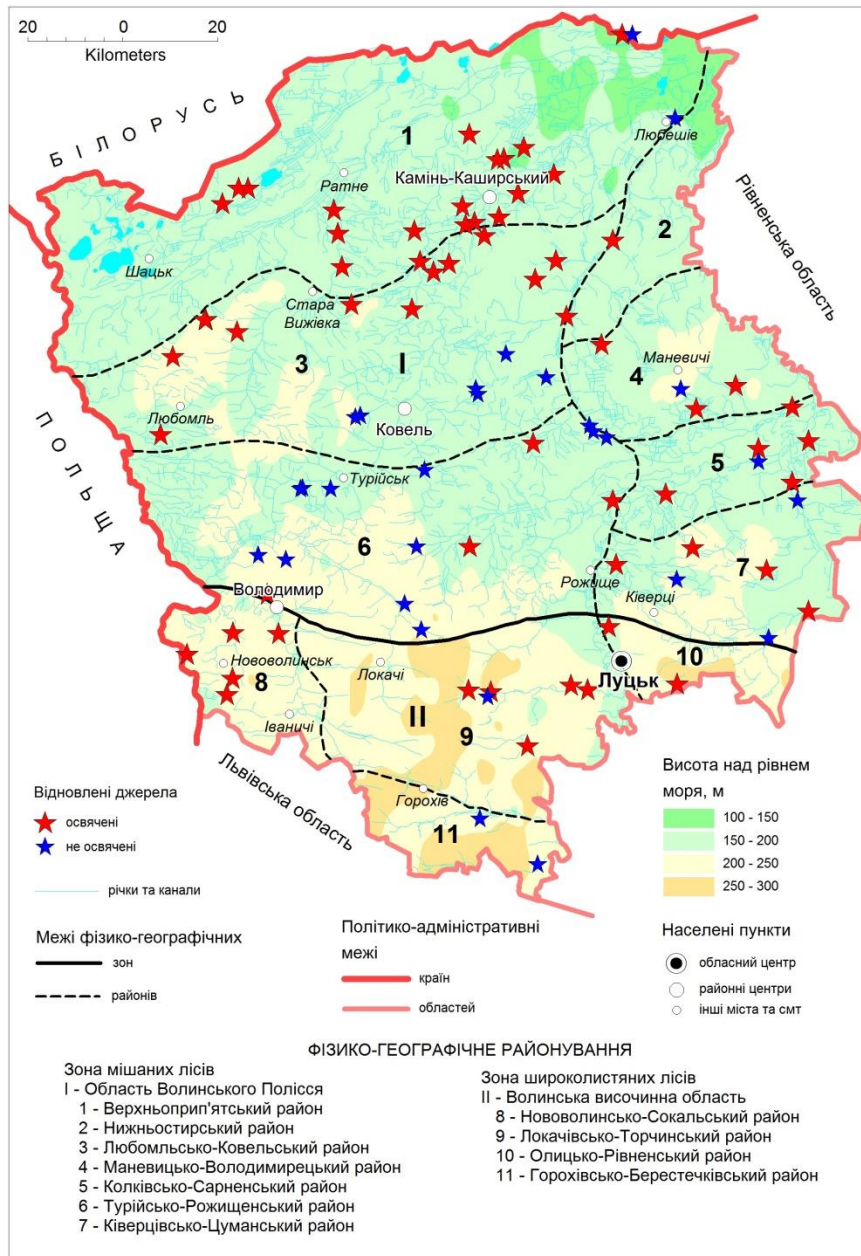


Рис. 10. Просторове розміщення сакральних джерел Волинської області в структурі фізико-географічних районів

Аналіз розміщення сакральних джерел Львівщини в структурі фізико-географічних областей засвідчує, що найбільша їх кількість зосереджена у Розтоцько-Опільській горбогірній фізико-географічній області, де зафіксовано 45 сакральних джерела; у Передкарпатській височинній області – 24; в області Малого Полісся – 17; у Зовнішньо-Карпатській області – 13; Західноподільській височинній області – 13. Решта фізико-географічних областей у межах Львівщини (Волинська височинна область, Вододільно-Верховинська область) займають порівняно невеликі площі, де майже не зафіксовано сакральних джерел. Найбільша концентрація сакральних джерел Львівської області простежується в межах структурно-денудатійних височин, сильно почленованих, із сірими й темно-сірими опідзоленими ґрунтами, із грабовими та буковими дібровами; ерозійно-

денудаційних височин із сірими й темно-сірими опідзоленими ґрунтами, із грабовими та буковими дібровами; гірських галечникових заплавл.

В межах Волині зафіксовано 19 сакральних водних джерел у Верхньоприп'ятському фізико-географічному районі; у Любомльсько-Ковельському – 12. Ці джерела більшою мірою приурочені до басейнів р. Турія й р. Вижівка. У Колківсько-Сарненському фізико-географічному районі зафіксовано п'ять сакральних джерел; Маневицько-Володимирецькому – 3; у Турійсько-Рожищенському – 4; Ківерцівсько-Цуманському – 4; Нижньостирському – 2. По п'ять сакральних водних джерел простежено в Локачівсько-Торчинському та Нововолинсько-Сокальському фізико-географічних районах; Олицько-Рівненському – два. У Волинській області найбільша концентрація сакральних джерел приурочена до алювіально-зандрових низовин, хвилястих, з дерново-підзолистими та дерновими глеєвими ґрунтами, переважно під суборами й сугрудами; піщаних терас, горбисто-хвилястих, із дерново-слабопідзолистими піщаними ґрунтами, переважно під борами.

Просторове розміщення сакральних джерел у межах Львівської та Волинської областей свідчить, що їх поширення, щільність, групування та функціонування чітко залежать від навколишніх природних особливостей, що й формує їх структурну організованість. Така організованість значною мірою реалізується в просторовому групуванні джерел. Виникають поодинокі, подвійні, блоками (групами), ущільнено-просторові, мережево-розпорошені та стрічкові угруповання сакральних джерел.

Аналіз нормативно-правових документів, які забезпечують охорону та збереження сакральних джерел засвідчує потребу їх перегляду. В дисертації сформульовано тлумачення поняття “ландшафтно-сакральна пам'ятка” – це природний чи природно-антропогенний комплекс, що має особливе наукове, історичне, культурне, естетичне та пізнавальне значення, де найбільш ціннісним складником слугує сакральне джерело, печера, скеля тощо. Автором обґрунтовано потребу на законодавчому рівні віднести ландшафтно-сакральну пам'ятку до видів пам'яток природно-заповідного фонду України й доцільність проведення в її межах заходів щодо збереження не лише одного з компонентів ландшафту (водного, орографічного, геологічного), а й усього ландшафту.

Результати дослідження природоохоронної мережі Волинської області засвідчують розміщення великої частки сакральних джерел поблизу територій та об'єктів ПЗФ. Тому для їх охорони й збереження доцільно частково розширити межі природоохоронних територій області шляхом унесення до їх складу сакральних джерел. Розроблена автором система заходів раціонального використання та охорони сакральних джерел може використовуватися на регіональному та державному рівнях.

У шостому розділі **“Сакрально-рекреаційний потенціал: концептуальні складники, методологія та методика комплексного оцінювання”** розкрито концептуальні складники, обґрунтовано теоретико-методологічні та методичні засади оцінювання сакрально-рекреаційного потенціалу; авторська методика оцінювання сакрально-рекреаційного потенціалу апробована на прикладі Волинської області.

Аналіз наукових праць щодо тлумачення понять потенціал, природно-ресурсний потенціал, рекреаційний потенціал, сакральнo-туристичний потенціал дав змогу сформулювати дефініцію сакральнo-рекреаційного потенціалу (СРП) території, який поєднує умови та ресурси й охоплює сакральні ландшафти природного, природно-антропогенного, антропогенного походження, а також їх складники, які спрямовані на забезпечення сакральнo-рекреаційного попиту населення.

Умови та ресурси розвитку сакральнo-рекреаційного потенціалу території диференційовано на природні (геологічні, геоморфологічні, гідрогеологічні, гідрологічні, кліматичні, ландшафтні), антропогенноперетворювальні (позитивні, негативні), суспільні (історико-культурні, соціальні, економічні, політичні).

За результатами дослідження сутності рекреаційної оцінки побудована структурно-логічна схема оцінювання сакральнo-рекреаційного потенціалу через призму суб'єкта (менеджера, організатора рекреації, рекреанта) й об'єкта (сакральний ландшафт/сакральний об'єкт) оцінювання. З позицій суб'єкта оцінювання виокремлено типи оцінок (медико-біологічна, технологічна, психолого-естетична, економічна) й підходи до оцінювання (кадастровий, геоecологічний, геоінформаційний, маркетинговий, кластерний, соціологічного опитування) сакральнo-рекреаційного потенціалу. Об'єкт оцінювання в роботі диференційовано за генетичним принципом на природний, природно-антропогенний, антропогенний.

З метою оцінювання сакральнo-рекреаційного потенціалу обрано основний (сакральний) і додатковий (середовищний) класи показників, які характеризують природну, суспільну, екологічну й інфраструктурну групи досліджуваного потенціалу (рис. 11).

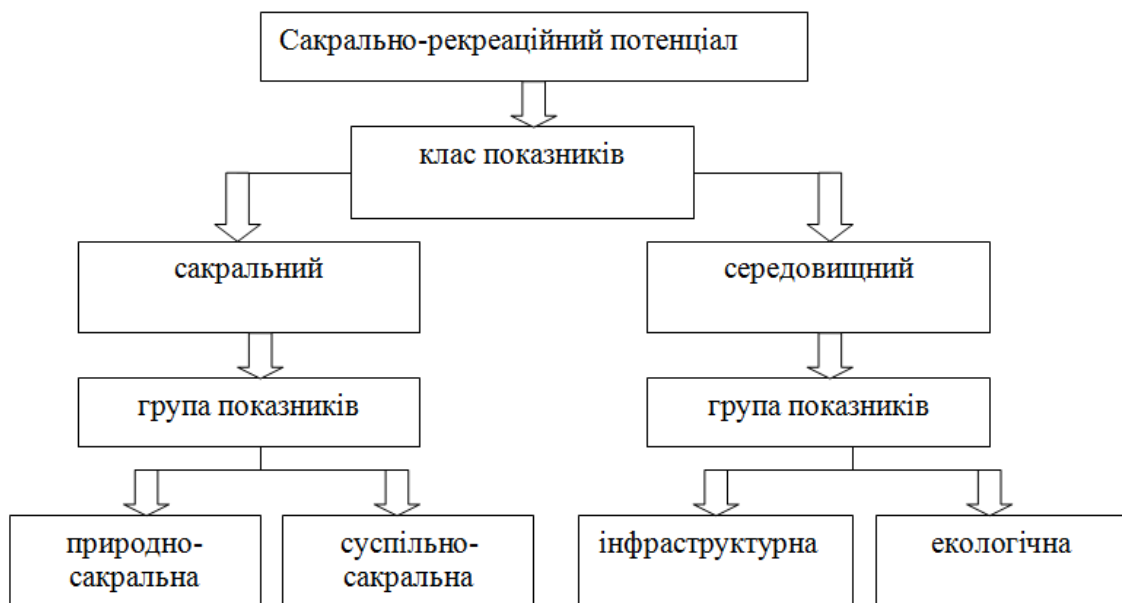


Рис. 11. Система показників оцінювання сакральнo-рекреаційного потенціалу

Сакральний клас показників поєднує природно-сакральну та суспільно-сакральну групи сакральнo-рекреаційного потенціалу території. Природно-сакральна група охоплює показники щодо кількості природних сакральних об'єктів, зокрема водних джерел, печер тощо. До групи суспільно-сакральних показників, які забезпечують розвиток сакральнo-рекреаційного потенціалу, належить кількість

культових споруд, конфесійний склад населення в межах досліджуваної території. Середовищний клас сакрального-рекреаційного потенціалу охоплює екологічну й інфраструктурну групи показників. В цій методиці запропоновано застосування коригувальних коефіцієнтів, зокрема K_d , який залежить від показника (частки) сакральних джерел регіону, що перебувають у задовільному стані й K_v – коефіцієнт війни.

Сакральний складник СРП розраховується із використанням такої формули:

$$S_{acr} = ((I_{pn})k_d + I_{sn}) k_v, \quad (1)$$

де S_{acr} – сакральний складник СРП; I_{pn} – індекс природно-сакральної групи нормований; I_{sn} – індекс суспільно-сакральної групи нормований; k_d – коригувальний коефіцієнт (частки сакральних джерел/інших сакральних природних об'єктів, що перебувають у задовільному стані); k_v – коефіцієнт війни.

Середовищний складник СРП розраховується з використанням такої формули:

$$E_{nv} = (I_{en} + I_{tn}) * k_v, \quad (2)$$

де E_{nv} – середовищний складник СРП; I_{en} – індекс екологічної групи нормований; I_{tn} – індекс транспортного забезпечення нормований; k_v – коефіцієнт війни.

Авторська методика оцінювання сакрального-рекреаційного потенціалу території апробована на прикладі Волинської області. Найвище значення сакрального складника СРП – 2,37 – фіксується в Камінь-Каширському районі. Тут простежено й найвищий показник середовищного складника (2,46), який певною мірою створює передумови розвитку сакрального-рекреаційного потенціалу району. У Луцькому районі сакральний складник СРП сягає 1,81, однак тут фіксується найнижче значення середовищного складника СРП (1,20). Володимирський район посідає третє місце в рейтингу за значенням сакрального (1,70) й середовищного (1,48) складників СРП. Найнижче значення сакрального складника (1,33) – у Ковельському районі, однак тут фіксується порівняно високе значення середовищного складника СРП.

Визначені нормовані показники індексів груп (природно-сакральної, суспільно-сакральної, інфраструктурної, екологічної) дали змогу побудувати графічну модель/моделі сакрального-рекреаційного потенціалу чотирьох адміністративних районів Волинської області, які відображають реальний стан сакрального-рекреаційного потенціалу окремого регіону, а також оптимальний, тобто його потенційні можливості.

Аналіз конфігурації моделей сакрального-рекреаційного потенціалу чотирьох адміністративних районів Волинської області дає можливість виявити такі залежності:

– усі сторони чотирикутника рівні чи різниця між ними незначна, тоді рекреаційна система адміністративного району має збалансований сакральний-рекреаційний потенціал;

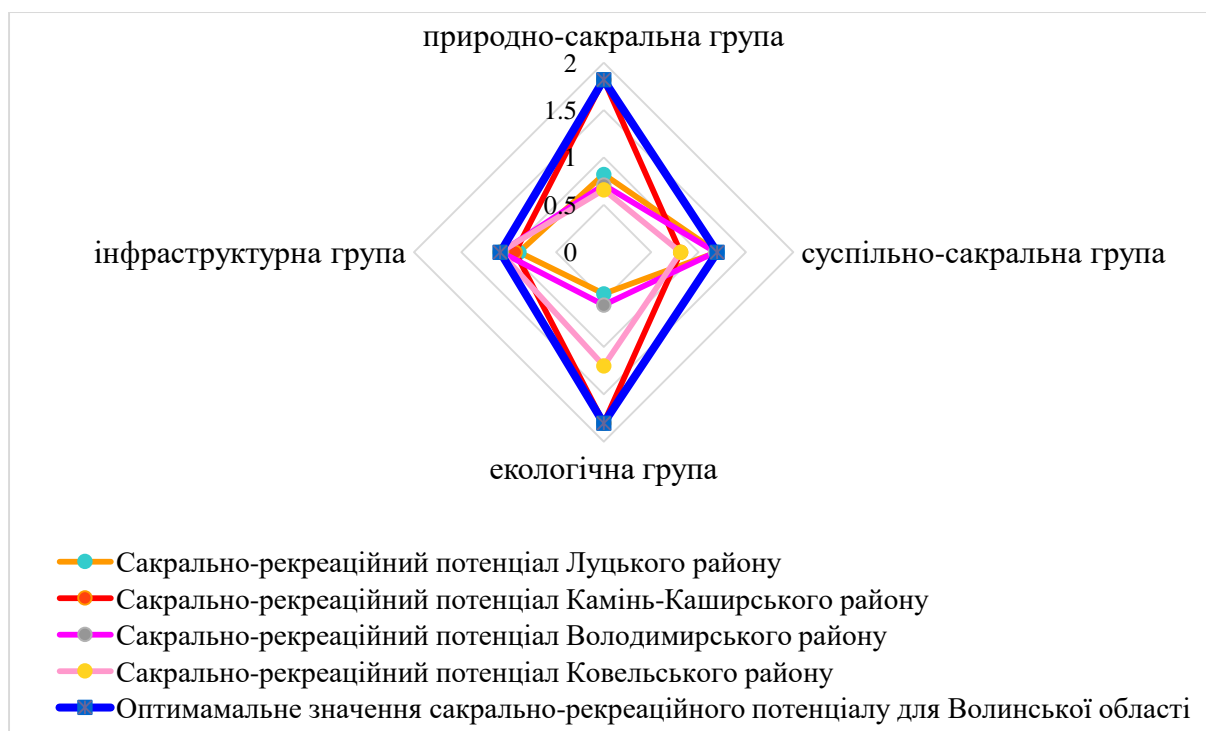


Рис. 12. Графічна модель сакрального-рекреаційного потенціалу Волинської області

– вершини чотирикутника збігаються (щонайменше в одній точці) чи частково співпадають з вершинами оптимального значення СРП, тоді рекреаційна система на достатньому рівні володіє одним чи двома видами (групами) рекреаційних ресурсів, що забезпечують розвиток сакрального-рекреаційного потенціалу регіону;

– чим чіткіше вершини чотирикутника, що характеризують сакрально-рекреаційний потенціал регіону, збігаються з (точками) вершинами чотирикутника, які відображають оптимальний сакрально-рекреаційний потенціал Волинської області, тим більш збалансовану й оптимальну структуру має досліджуваний регіон;

– сторони фігури є неоднаковими та формують неправильний чотирикутник, що засвідчує незбалансовану структуру сакрального-рекреаційного потенціалу території;

– три з чотирьох вершин чотирикутника віддалені від точок оптимальних значень сакрального-рекреаційного потенціалу території, тобто існує дисгармонія розвитку складників потенціалу.

За результатами розрахунку індексів груп СРП, аналізу побудованих графічних моделей виявлено сильні й слабкі сторони, а також можливості та ризики рівня розвитку сакрального-рекреаційного потенціалу адміністративних районів Волинської області.

У сьомому розділі **“Сакральна спадщина України: концептуальні складники та проблематика дослідження”** здійснено аналіз стану вивченості та нормативно-правових засад дослідження сакральної спадщини, окреслено просторову організацію, визначено проблеми й розроблено конструктивні пропозиції щодо охорони та збереження сакральної спадщини України.

Автором сформульовано тлумачення терміна “сакральна спадщина” – складника культурної та природної спадщини який охоплює природні, природно-антропогенні, антропогенні об’єкти та ландшафти, де утілена історія розвитку суспільства; має ціннісне значення для багатьох поколінь й охороняється на міжнародному, національному чи місцевому (регіональному) рівнях.

Аналіз науковий праць й нормативно-правових документів міжнародного та національного рівня щодо культурної і природної спадщини дав змогу побудувати класифікаційну схему сакральної спадщини України, яка містить культурний і природний складники. В культурному складнику виокремлено типи (споруди, комплекси, визначні місця), види (архітектури та містобудування, історії, монументального мистецтва, археології). Природний складник поданої класифікаційної схеми містить авторську інтерпретацію, де виділено типи (джерела, кам’яні та скельні об’єкти, печери, поховальні ділянки з рідкісною рослинністю й насадженнями) й види (геологічні, гідрологічні, ботанічні, комплексні) сакральної спадщини України (рис. 13).



Рис. 13. Класифікаційна схема сакральної спадщини України

Зауважимо, що не всі категорії культурної та природної спадщини є сакральними. Наприклад, житлова, військова та культурна забудова, пам’ятники та ін. (нерідко є частиною матеріальної культурної спадщини), об’єкти ПЗФ, які не містять духовного чи культового складника, в контексті поданих досліджень не відносяться до сакральної спадщини.

З метою аналізу просторової організації сакральної культурної спадщини здійснено її поділ на такі групи: містобудування, архітектури, історії (культові споруди); археології; історії, архітектури, монументального мистецтва (некрогрупа). Сакральна археологічна спадщина є найбільш чисельним видом сакральної культурної спадщини. Переважна її частка (99 %) – це тафальні ландшафти або їх складники, зокрема: поховальні комплекси, некрополі, кургани, групи курганів, могильники, безкурганні могильники, склепи. Пересічно 1 % охоплюють печерні, оборонні, скельні монастирі та залишки культових споруд. Найбільше пам'яток сакральної археологічної спадщини з розрахунку на 1 тис. км² зафіксовано в Дніпропетровській області – 82; у Харківській – 26; Херсонській – 20; Запорізькій – 14; у Києві – майже 11. У більшості адміністративних областей України (Вінницька, Волинська, Донецька, Житомирська, Закарпатська, Івано-Франківська, Київська, Кіровоградська, Львівська, Миколаївська, Рівненська, Тернопільська, Хмельницька, Черкаська, Чернівецька області) кількість сакральних археологічних пам'яток не перевищує 1 на 1 тис. км².

Культові споруди, які охороняються як пам'ятки архітектури, містобудування, історії в структурі сакральної культурної спадщини охоплюють 32 %. Їх територіальний розподіл в розрізі адміністративних областей нерівномірний. Найбільша частка культових споруд-пам'яток простежено у Західних областях України та в Києві.

Результати просторового аналізу пам'яток історії (меморіали, меморіальні комплекси, братські могили, козацькі могили, кладовища, некрополі, склепи, поховання видатних постатей), монументального мистецтва (надгробки), архітектури (склепи) засвідчує, що ця група займає 27 % сакральної культурної спадщини країни й пов'язана із поховальними об'єктами/ландшафтами (некрогрупа). Найчисленніший вид пам'яток в межах цієї групи – це пам'ятки історії.

В дисертації проведено комплексну оцінку сакральної культурної спадщини України, застосувавши метод стандартизації на середнє значення. Її результати засвідчують найвищі значення (2,01–5,34) стандартизованого показника кількості сакральних пам'яток у Дніпропетровській, Сумській, Херсонській, Харківській областях; у Івано-Франківській, Львівській, Полтавській, Тернопільській – 1,01–2,00; у більшості регіонів України цей показник не перевищує 1 (рис. 14).

Основою сакральної природної спадщини України слугує природно-заповідний фонд. В дисертації наведено приклади типів та видів сакральної природної спадщини України (джерела, кам'яні й скельні об'єкти, печери, поховальні ділянки з рідкісною рослинністю та насадженнями) й обґрунтовано їх просторове розміщення. Хоча реєстр об'єктів та територій ПЗФ, зокрема й пам'яток природи сформовано та інтерпретовано в регіональних картосхемах, проте виокремити з цього реєстру/переліку саме сакральні природні об'єкти й ландшафти складно. Отже провести комплексний аналіз статистичних даних, що стосуються сакральної природної спадщини України, на сьогодні неможливо. Велика частка сакральних природних об'єктів, які є місцем паломництва для широкого кола людей, не внесена до ПЗФ, наприклад джерело “Раковецьке” (Львівська область), джерело “Святого Миколая” (Рівненська область), “Духова Криниця” – святе місце в

урочищі Вишневець (Івано-Франківської області), відоме з XIII ст., та ін. Велика кількість об'єктів культурної та природної спадщини України пошкоджена чи знищена у результаті агресії росії проти України.

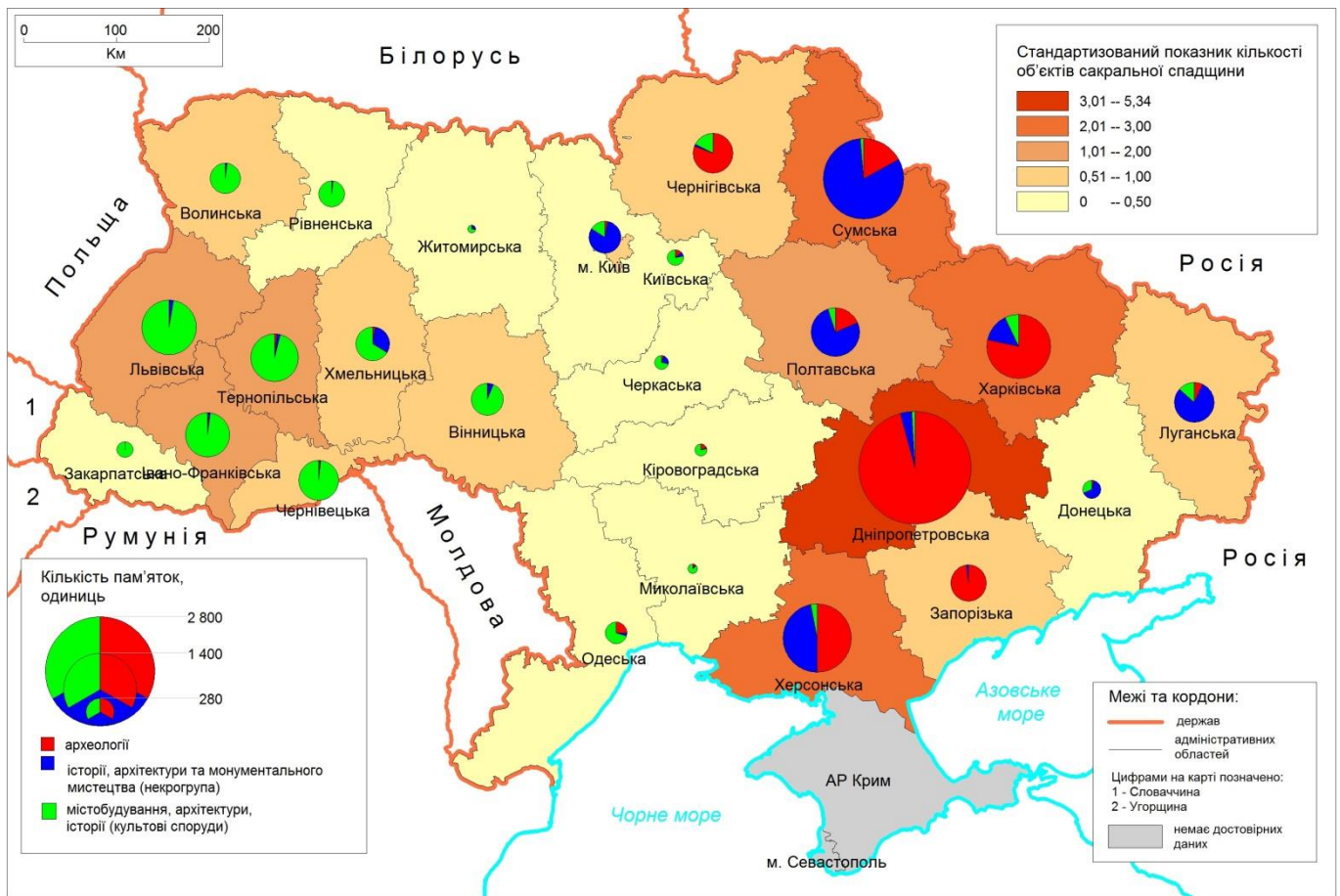


Рис 14. Комплексна оцінка сакральної культурної спадщини України (Складено за Державним реєстром нерухомих пам'яток України, 2022 р.)

Сакральна спадщина охоплює менший перелік об'єктів й територій, ніж культурна і природна спадщина (КПС), проте охорона та збереження сакральних просторів здійснюється відповідно до нормативних документів щодо КПС.

Аналіз моніторингового звіту, опублікованого у 2021 р. засвідчує, що у 2020 р. з восьми значень індикаторів, які стосуються охорони та збереження культурної та природної спадщини, лише один забезпечував виконання цільового орієнтиру, визначеного в Національній доповіді “Цілі сталого розвитку: Україна” (2017 р.). Велика частка культурної спадщини, зокрема сакральної, розміщена в складі історичних населених місць, проте з них лише 33 % мають розроблену містобудівну документацію, де затверджено межі й режим використання історичних ареалів. Велика частка пам'яток, які взято на облік, відповідно до законодавства, яке діяло до набрання чинності ЗУ “Про охорону культурної спадщини” (2000), наразі не включено до Державного реєстру нерухомих пам'яток України. Збройна агресія росії проти України, яка розпочалась у 2014 р. і повномасштабна російсько-українська війна з лютого 2022 р. спричинили суттєву втрату української сакральної спадщини. Результати дослідження засвідчують, що з 22.02.2022 р. до 25.09.2023 р.

зруйновано/пошкоджено 141 пам'ятку (культові споруди, меморіали, кладовища, братські могили, курганні могильники) сакральної культурної спадщини.

Автором обґрунтовані рекомендації та пропозиції, які стосуються стратегії державної політики, використання теоретичного та методологічного інструментарію щодо охорони та збереження сакральної спадщини й спрямовані на забезпечення розвитку культурного простору України в напрямі збереження самоідентичності й самобутності різних територій країни, що в подальшому визначатиме сталий розвиток суспільства та його життєвого середовища.

ВИСНОВКИ

У дисертації наведено конструктивно-географічну концептуалізацію організації сакральних ландшафтів, що визначає новий науковий напрям – сакральне ландшафтознавство, який сформувався на основі синергії природничого та антропогенного ландшафтознавства й вивчає закономірності формування, організаційні засади функціонування, особливості використання та збереження сакральних ландшафтів. За результатами дослідження зроблені такі висновки:

1. Сакральне ландшафтознавство – наука, яка поєднує конструктивно-, природничо-, історико-, суспільно-географічні дослідницькі напрями, що дає змогу визначити просторово-часову й структурно-функціональну організацію сакральних ландшафтів. Використання трансдисциплінарного підходу забезпечує науковий пошук не лише в межах сакральної географії та сакрального ландшафтознавства, а й використання методологічного та методичного підходів інших дисциплін.

2. Трактуювання дефініції “сакральний ландшафт” ґрунтується на інтегрованому підході, де сакральний ландшафт розглядають як природну, природно-антропогенну, антропогенну систему, сформовану в результаті взаємодії природи та людини, пов'язану з певними життєвими символами, міфами, вагомими подіями, релігійними почуттями й таку, що має надзвичайно ціннісне значення для людини або групи людей і потребує особливого вшанування та охорони.

Концептуальні складники сутності сакрального ландшафту визначають підходи (релігійний, подієвий, соціокультурний, інтегрований), рівні (індивідуальний, локальний, регіональний, національний, глобальний), функції (політична, соціальна, економічна, екологічна), принципи виокремлення (загальні, спеціальні).

3. Методологічні засади дослідження сакрального ландшафту мають системне, трансдисциплінарне, структурно-динамічне, геопросторове та конструктивно-географічне підґрунтя. Алгоритмізована концептуальна структурно-логічна схема конструктивно-географічного дослідження організації сакральних ландшафтів містить етапи дослідження такі як підготовчий, теоретичний, інформаційний, моделювання, аналітичний, нарративний, упроваджувальний. Під час проведення наукового пошуку конструктивно-географічних засад організації сакральних ландшафтів використовуються загальнонаукові та конкретнонаукові методи дослідження. Загальнонаукові включають систему методів емпіричного, емпірично-теоретичного й теоретичного дослідження. З-поміж конкретнонаукових методів

дослідження використовуються: картографічний, порівняльно-географічний, історико-географічний, геоінформаційне моделювання, класифікації, польового обстеження та опису, рейтингової оцінки, соціологічного опитування, графоаналітичний, ретроспективного аналізу, стандартизації (нормування), індексний, коригувального коефіцієнта та ін.

4. Розроблена автором типологічна схема передбачає диференціацію класу сакральних ландшафтів на підкласи храмові й монастирські, тафальні ландшафти, а також водних та дендрологічних ділянок й виокремлює відповідні їм типи ландшафтних місцевостей.

Аналіз класифікаційних схем сакрального ландшафту, засвідчує, що вони є вдалими класифікаціями об'єктів та територій, які слугують маркерами сакрального ландшафту. Авторська класифікація сакральних ландшафтів на відміну від наявних проведена із використанням системного підходу та принципу ієрархічності й виокремлює такі ознаки: рівень організації (індивідуальний, локальний, регіональний, національний), часова мінливість (палеокультурні, історико-культурні), генезис (природні та природно-антропогенні, антропогенні).

5. Подана у дисертації концепція організаційної основи сакральних ландшафтів містить сукупність положень і теоретичних залежностей, які розкривають сутність, умови виникнення сакральних ландшафтів, їх структурну організованість, сучасне функціонування, значимість для суспільної практики, а також теоретичні узагальнення. Така концептуалізація здійснена із використанням принципу історичної зумовленості, який передбачає розгляд сакральних об'єктів, явищ і процесів у їх закономірному історичному становленні та розвитку. Сакральний об'єкт у поєднанні із середовищем не лише формує відповідний сакральний ландшафт, а й часто є умовою формування міжсистемного сакрального простору з притаманними йому системно індивідуальними й системно поєднувальними властивостями.

Сакральний ландшафт характеризується поліструктурністю, тобто наявністю просторової, часової, морфологічної структури. У межах просторової структури сакрального ландшафту можна виокремити такі складники, як сакральний об'єкт, антропогенно-техногенна складова частина, ландшафтна структура, духовний складник, людина з її духовним досвідом. В роботі охарактеризовано часові форми сакрального ландшафту. Особлива увага надана внутрішньому часу, де виокремлено фази розвитку досліджуваних територіальних систем. Сакральні об'єкти є складовими частинами тієї чи іншої морфологічної одиниці ландшафту. Крім того, простежується взаємозумовленість між типом ландшафтної місцевості, наприклад надзаплавно-терасовий, й сформованим в її межах храмовим чи монастирським ландшафтом.

6. На основі аналізу теоретичних положень еволюції територіальних систем обґрунтовано чинники еволюції сакрального ландшафту такі як час і функціональне призначення, що визначає його інформаційне наповнення. Автором розроблена структурно-логічна схема еволюції сакрального ландшафту, де виокремлено такі етапи, як виникнення та формування етнооснови, створення та сакралізація культових об'єктів, функціонування сакрального ландшафту, зникнення

сакрального ландшафту. Міру сакральності тієї чи іншої територіальної системи визначає людина як суб'єкт, що наділяє ландшафт певною інформацією.

Межі сакрального ландшафту сформувалися внаслідок історичних, етнокультурних, національних та природних особливостей територіальних утворень. Межі між ландшафтними утвореннями в такому їх трактуванні проводять там, де обриси одних їхніх культурних складників замінюються на інші. Такі межі, на відміну від генетико-морфологічних меж ландшафту, є певною мірою суб'єктивними й розмитими. Структурність меж сакральних ландшафтів полягає в тому, що вони характеризуються структурною організованістю, яка виникає внаслідок поступового переходу від сакрального ландшафту до дотичної територіальної системи.

7. Тафальний ландшафт трактується автором як складна природно-антропогенна, чи антропогенна система, що має чіткі межі, охоплює поховання, природний, антропогенно-техногенний складники, людину, чи групу людей які через перцепційні чинники вважають таку систему об'єктом поклоніння та пошани. Розроблена авторська класифікаційна схема тафальних ландшафтів передбачає виокремлення таких ознак: характеристика поховальних споруд, періодизаційна хронологія, охоронний статус. Провідними чинниками функціонування тафального ландшафту в структурі міста є фізико-географічні та соціально-економічні умови, санітарна відповідність, транспортна доступність, наявність храмових комплексів. За функціональним статусом поховань міські кладовища поділяють на відкриті, частково закриті, закриті та зниклі. Аналіз особливостей розміщення тафального ландшафту в структурі чи за межами міста дає змогу виокремити такі його типи як серединне, периферійне, віддалене.

Дослідження просторової структури тафального ландшафту в системі міста Луцька засвідчує розміщення кладовищ біля житлової, а також виробничої забудови. У сучасних українських містах спостерігається процес "поглинання" кладовищ сучасною міською інфраструктурою, що призвело до невідповідності розміщення тафального ландшафту в структурі міста вітчизняним та міжнародним правилам та нормам. Автором окреслено систему заходів функціонування тафальних ландшафтів в структурі міста, які покращать екологію міста, понизять санітарно-гігієнічну напруженість, суттєво змінять малюнок тафального ландшафту.

8. На основі аналізу сутності поняття храмовий й монастирський ландшафт із використанням ландшафтного підходу автором сформульовано його тлумачення як природно-антропогенної чи антропогенної системи, маркерами якої є культові споруди (церква, монастир, собор, каплиця та ін.) і функціонально пов'язані з ними території, які сформувалися в структурі абіотичних та біотичних природних компонентів, ускладнені антропогенно-техногенними складниками, пов'язані із релігійною, пізнавальною діяльністю людини. Просторова організація досліджуваних систем визначається низкою природних та суспільних чинників. Серед провідних географічних закономірностей формування храмових та монастирських ландшафтів виокремлено орографічні, наявність контрастних середовищ та природних водних об'єктів. Результати наукового пошуку й побудовані відповідні ландшафтні картосхеми засвідчують, що досліджувані територіальні системи приурочені до схилових, терасових, вододільних типів

ландшафтних місцевостей. Відповідно до плану зонування міста вони розміщені у зоні культових та обрядових споруд, проте в останні роки їх створюють у зоні активного відпочинку, а також багатоквартирної житлової забудови.

Класифікація культових споруд храмових та монастирських ландшафтів визначається регіональними й локальними особливостями, умовами розміщення, режимом літургійного процесу, функціональним призначенням, місткістю. Збільшення кількості населення міст призводить до розширення їх площі. В дисертації обґрунтована доцільність при будівництві нових житлових районів формування в їх межах храмових ландшафтів, що забезпечить відповідність розміщення культової споруди конфесійним канонам.

9. В дисертації доведено, що сакральні джерела, як маркери сакрального ландшафту, відіграють суттєву роль у його формуванні й належать до одного із провідних об'єктів духовного життя суспільства. Виконуючи цілком природну роль щодо забезпечення водного балансу території, вони є вузловими центрами формування навколо себе певних суспільних груп інколи далеко за межами самого сакрального ландшафту. Автором обґрунтовано суспільну (забезпечення питних потреб, туристично-рекреаційна привабливість, забезпечення духовних потреб, історико-культурна, лікувальна) і природну (гідрологічна, гідрогеологічна, екологічна) функції сакральних джерел.

Індивідуальність формування сакральних джерел зумовлена не лише особливостями геологічної основи у якій вони формуються, а й навколишнім ландшафтним середовищем. Саме воно формує ситуаційні умови для джерела й впливає на його еволюційний розвиток.

Виявлені автором залежності просторового розміщення сакральних джерел у межах Львівської та Волинської областей засвідчують, що їх поширення, щільність, групування та функціонування чітко залежать від навколишніх природних особливостей, що й формує їх структурну організованість. Така організованість значною мірою реалізується в просторовому групуванні джерел, оскільки виникають поодинокі, подвійні, блоками (групами), ущільнено-просторові, мережево-розпорошені та стрічкові угруповання сакральних джерел. Виконуючи роль центрального об'єкта формування сакрального ландшафту, сакральні джерела мають функцію ландшафтоорганізаційну, що надає їм виняткового стабілізуювального й ландшафтоохоронного значення.

10. Аналіз нормативно-правових документів, які забезпечують охорону та збереження сакральних джерел засвідчує потребу їх перегляду. Автором доведено доцільність розширення меж природоохоронних територій шляхом унесення до їх складу сакральних джерел. В дисертації сформульовано тлумачення поняття "ландшафтно-сакральна пам'ятка" й обґрунтовано потребу на законодавчому рівні віднести її до видів пам'яток природно-заповідного фонду України. Розроблена автором система заходів раціонального використання та охорони сакральних джерел може використовуватися на регіональному та державному рівнях.

11. На основі теоретичного узагальнення змісту понять потенціал, рекреаційний потенціал, сакральнотуристичний потенціал сформульовано дефініцію сакральнотуристичний потенціал території, що поєднує умови та

ресурси й охоплює сакральні ландшафти природного, природно-антропогенного, антропогенного походження, а також їх складники, які спрямовані на забезпечення рекреаційного попиту населення.

В дисертації окреслено умови та ресурси сакральньо-рекреаційного потенціалу, які доцільно поділити на такі групи: природні (геологічні, геоморфологічні, гідрогеологічні, гідрологічні, кліматичні), суспільні (історико-культурні, соціальні, економічні, політичні), антропогенноперетворювальні (позитивні, негативні). Авторська структурно-логічна схема оцінювання сакральньо-рекреаційного потенціалу передбачає таку диференціацію як-от: з позицій суб'єкта (менеджер рекреації, рекреант), а також об'єкта оцінювання (сакральний ландшафт/сакральний об'єкт).

На основі запропонованої автором оригінальної методики оцінювання сакральньо-рекреаційного потенціалу виокремлено класи (сакральний, середовищний) та групи (природно-сакральна, суспільно-сакральна, інфраструктурна, екологічна) показників. Апробація поданої методики дала змогу побудувати графічні моделі, виявити сильні та слабкі сторони, а також можливості та ризики рівня розвитку сакральньо-рекреаційного потенціалу адміністративних районів Волинської області.

12. В дисертації доведено, що сакральна спадщина є складником культурної та природної спадщини й охоплює природні, природно-антропогенні, антропогенні об'єкти та ландшафти, у яких утілена історія розвитку суспільства; має ціннісне значення для багатьох поколінь й охороняється на міжнародному, національному чи місцевому (регіональному) рівнях.

Автором сформульовано класифікаційну схему сакральної спадщини України, де виокремлено культурний та природний її складники. В культурному складнику сакральної спадщини виділено типи (споруди, комплекси, визначні місця) та види (архітектури та містобудування, історії, монументального мистецтва, археології); в природному – типи (джерела, кам'яні та скельні об'єкти, печери, поховальні ділянки з рідкісною рослинністю і насадженнями), види (геологічні, гідрологічні, ботанічні, комплексні).

13. В роботі здійснено просторовий аналіз сакральної культурної спадщини України, поділяючи пам'ятки на такі групи: містобудування, архітектури, історії (культові споруди); археології; історії, архітектури, монументального мистецтва (некрогрупа). Сакральна археологічна спадщина є найбільш чисельним видом сакральної культурної спадщини. Переважна її частка (99 %) – це тафальні ландшафти або їх складники, зокрема: поховальні комплекси, некрополі, кургани, групи курганів, могильники, безкурганні могильники, склепи. Пересічно 1 % охоплюють печерні, оборонні, скельні монастирі та залишки культових споруд. Найбільше пам'яток сакральної археологічної спадщини з розрахунку на 1 тис. км² зафіксовано в Дніпропетровській області – 82; у Харківській – 26; Херсонській – 20; Запорізькій – 14; у Києві – майже 11. У більшості адміністративних областей України (Вінницька, Волинська, Донецька, Житомирська, Закарпатська, Івано-Франківська, Київська, Кіровоградська, Львівська, Миколаївська, Рівненська, Тернопільська, Хмельницька, Черкаська, Чернівецька області) кількість сакральних археологічних пам'яток не перевищує 1 на 1 тис. км².

Культові споруди, які охороняються як пам'ятки архітектури, містобудування, історії в структурі сакральної культурної спадщини охоплюють 32 %. Їх територіальний розподіл в розрізі адміністративних областей нерівномірний. Найбільша частка культових споруд-пам'яток простежено у Західних областях України та в Києві.

В контексті вивчення сакральної культурної спадщини України здійснено просторовий аналіз пам'яток історії (меморіали, меморіальні комплекси, братські могили, козацькі могили, кладовища, некрополі, склепи, поховання видатних постатей), монументального мистецтва (надгробки), архітектури (склепи). Ці пам'ятки займають 27 % сакральної культурної спадщини країни й пов'язані із поховальними об'єктами/ландшафтами (некрогрупа). Найчисленніший вид пам'яток в межах цієї групи – це пам'ятки історії.

З метою проведення комплексної оцінки сакральної культурної спадщини України застосовано метод стандартизації на середнє значення. Результати цієї оцінки засвідчують найвищі значення (5,34–2,01) стандартизованого показника кількості сакральних пам'яток у Дніпропетровській, Сумській, Херсонській, Харківській областях; у більшості регіонів України цей показник не перевищує 1.

В дисертації наведено приклади типів та видів сакральної природної спадщини України й обґрунтовано їх просторове розміщення. Проблема дослідження полягає в тому, що окремі пам'ятки одночасно охороняються в складі культурної та природної спадщини; в Україні на сьогодні немає реєстру/кадастру сакральних природних пам'яток. Крім того, велика частка культурної та природної спадщини України пошкоджена чи знищена у результаті агресії росії проти України. Обґрунтовані в роботі рекомендації та пропозиції, щодо охорони та збереження сакральної спадщини мають переважно державо-центричний підхід та спрямовані на забезпечення розвитку культурного простору України в напрямі збереження самоідентичності й самобутності різних територій країни, що в подальшому визначатиме сталий розвиток суспільства та його життєвого середовища.

СПИСОК ОПУБЛІКОВАНИХ ПРАЦЬ ЗА ТЕМОЮ ДИСЕРТАЦІЇ

Наукові праці, в яких опубліковані основні наукові результати дисертації

Монографії:

1. Черчик, Л., Міщенко, О., & Єрко, І. (2014). *Туристично-рекреаційний комплекс Волинської області: передумови розвитку*. Луцьк: Східноєвропейський національний університет імені Лесі Українки (особистий внесок автора 2,65 д. а. – аналіз природних умов та ресурсів, культурної спадщини при формуванні туристично-рекреаційного комплексу Волинської області).
2. Черчик, Л., Єрко, І., Коленда, Н., & Міщенко, О. (2014). *Сучасний стан розвитку туристично-рекреаційного комплексу Волинської області*. Луцьк: Східноєвропейський національний університет імені Лесі Українки (особистий внесок автора 2,70 д. а. – аналіз сутності понять природно-ресурсний потенціал, природно-рекреаційний потенціал, основних видів туризму у Волинській області).

3. Міщенко, О. В. (2024). Сакральний ландшафт: теорія, методологія, практика. Луцьк: Вежа-Друк.

Статті у наукових фахових виданнях України:

1. Міщенко, О. В. (2014). Розвиток подієвого туризму у місті Луцьку. *Науковий вісник Східноєвропейського національного університету імені Лесі Українки*, серія: Географічні науки, 11 (288), 137–142.

2. Міщенко, О. В. (2016). Ландшафти Волинської області. *Наукові записки Тернопільського національного педагогічного університету імені Володимира Гнатюка*, серія: Географія, 2 (41), 72–77.

3. Міщенко, О. В. (2016). Еколого-господарська оцінка сучасного стану ландшафтів Волинської області. *Природа Західного Полісся та прилеглих територій*. Збірник наукових праць Східноєвропейського національного університету імені Лесі Українки, № 13, 19–24.

4. Міщенко, О. В. (2017). Суспільні передумови розвитку екотуризму в національних природних парках Волинської області. *Часопис соціально-економічної географії Харківського національного університету імені В. Н. Каразіна*, 22 (1), 105–110.

5. Міщенко, О. В. (2018). Сакральний ландшафт: зміст та функції. *Вісник Київського національного університету імені Тараса Шевченка*, серія: Географія, 1 (70), 83–88 <https://doi.org/10.17721/1728-2721.2018.70.15>

6. Міщенко, О. В. (2018). Водні джерела Волинської області в структурі сакрального ландшафту. *Вісник Київського національного університету імені Тараса Шевченка*, серія: Географія, 3 (72), 88–93. <http://doi.org/10.17721/1728-2721.2018.72.15>

7. Міщенко, О. В. (2019). Історико-географічні аспекти формування та функціонування тафальних ландшафтів. *Науковий вісник Херсонського державного університету*, серія: географічні науки, вип. 10, 42–47 <https://doi.org/10.32999/ksu2413-7391/2019-10-6>

8. Міщенко, О. В. (2019). Сакральний ландшафт: класифікація та інтерпретація. *Науковий вісник Чернівецького університету*, серія: Географія, вип. 808, 40–46.

9. Міщенко, О. В. (2019). Тафальний ландшафт в структурі міста (на прикладі м. Луцька). *Вісник Київського національного університету імені Тараса Шевченка*, серія: Географія, 2 (75), 49–54 <http://doi.org/10.17721/1728-2721.2019.75.8>

10. Міщенко, О. В. (2020). Еволюція сакрального ландшафту. *Науковий вісник Херсонського державного університету*, серія: географічні науки, вип. 12, 25–31 <https://doi.org/10.32999/ksu2413-7391/2020-12-3>

11. Міщенко, О. В., & Фенко, В. О. (2021). Водні джерела Волинської області: класифікація та просторове розташування. *Вісник Київського національного університету імені Тараса Шевченка*, серія: Географія, 3 (80), 36–40. (особистий внесок автора 0,50 д. а. – аналіз просторового розміщення водних джерел у структурі ландшафтів Волинської області, відомих сакральних водних джерел досліджуваної території; створення картографічної моделі).

12. Міщенко, О. В. (2022). Закономірності розташування та функціонування храмових та монастирських ландшафтів у структурі міста. *Наукові записки Тернопільського національного педагогічного університету імені Володимира Гнатюка*, серія: географія, №1, 120–128.

13. Петлін, В. М., & Міщенко, О. В. (2022). Сакральні джерела Львівської області в структурі ландшафтів. *Наукові записки Тернопільського національного педагогічного університету імені Володимира Гнатюка*, серія: географія, 2 (53), 107–113. (особистий внесок автора 0,45 д. а. – обґрунтування закономірностей розміщення сакральних джерел у межах ландшафтів Львівської області, аналіз відомих сакральних водних джерел досліджуваної території; створення картографічної моделі).

14. Міщенко, О. В., & Карпюк, З. К. (2023). Геолого-геоморфологічні умови формування, кадастр та перспективи заповідання водних джерел Волинської області. *Наукові записки Тернопільського національного педагогічного університету імені Володимира Гнатюка*, серія: Географія, 2 (55), 26–35. (особистий внесок автора 0,60 д. а. – аналіз наукових та нормативно-правових аспектів тлумачення поняття “водне джерело”; обґрунтування перспектив заповідання, охорони та збереження водних джерел Волинської області).

Статті у наукових виданнях, що індексуються у міжнародних наукометричних базах Scopus та Web of Science:

1. Mishchenko, O. (2018). Classification scheme of sacred landscapes. *European Journal of Geography*, 9 (4), 62–74.

2. Mishchenko, O. V. (2019). Structural organization of sacred landscapes. *Journal of Geology, Geography and Geoecology*, 28 (3), 487–494 <http://doi: 10.15421/111944>

3. Mishchenko, O. (2022). Formation and functioning regularities of temple and monastery landscapes. *Geografický časopis*, 74 (1), 31–50 <https://doi.org/10.31577/geogrcas.2022.74.1.02>

4. Mishchenko, O. (2023). Theoretical foundations of the study of sacral-recreational potential. *Journal of Geology, Geography and Geoecology*, 32 (2), 342–351 <https://doi.org/https://doi.org/10.15421/112331>

5. Міщенко, О. В. Сакральна спадщина України: класифікація та просторовий аналіз. *Український географічний журнал*. 2023. № 4, 44–52 <https://doi.org/10.15407/ugz2023.04.044>

Статті в інших виданнях:

1. Міщенко, О. В. (2023). Обґрунтування заходів раціонального використання та охорони сакральних джерел. *Географічний часопис Волинського національного університету імені Лесі Українки*, № 2, 14–21 <https://doi.org/10.32782/geochasvnu.2023.2.02>

Наукові праці, які засвідчують апробацію матеріалів дисертації

Тези наукових доповідей на конференціях:

1. Міщенко, О. В., & Соловей, В. В. (2015). Еколого-господарська організація території Волинської області. *Матеріали доповідей Всеукраїнської наукової*

конференції, присвяченої 15-річчю кафедри Конструктивної географії і картографії Львівського Національного університету імені Івана Франка, Львів: Львівський національний університет імені Івана Франка (особистий внесок автора 0,18 д. а. – оцінка еколого-господарської організації території Волинської області).

2. Міщенко, О. В., & Черчик, Л. М. (2016). Цілющі джерела Волинської області. *V Миколаївські читання*, Матеріали Міжнародної науково-практичної конференції. Луцьк: Східноєвропейський національний університет імені Лесі Українки (особистий внесок автора 0,13 д. а. – аналіз сакральних джерел Волинської області).

3. Міщенко, О. В. (2018). Водні джерела національного природного парку “Цуманська Пуша”, як сакральні об’єкти культурної та природної спадщини. *Комплексне збереження історико-культурної та природної спадщини у заповідних об’єктах*. Матеріали Всеукраїнської науково-практичної конференції. Миколаїв: Вид-во ЧНУ імені Петра Могили.

4. Міщенко, О. В., & Смедюк, В. В. (2018). Передумови формування санаторної мережі у Ківерцівському районі Волинської області. *Суспільно-географічні чинники розвитку регіонів*. Матеріали II Міжнародної науково-практичної інтернет-конференції. Луцьк: Волиньполіграф (особистий внесок автора 0,10 д. а. – аналіз мінеральних джерел Ківерцівського району Волинської області для формування санаторної мережі).

5. Міщенко, О. В., & Крам, Н. В. (2018). Антропогенна перетвореність ландшафтів Горохівського району Волинської області. *Суспільно-географічні чинники розвитку регіонів*. Матеріали II Міжнародної науково-практичної інтернет-конференції. Луцьк: Волиньполіграф (особистий внесок автора 0,10 д. а. – визначення основних чинників антропогенізації ландшафтів в межах Горохівського району Волинської області).

6. Бакалейко, В. & Міщенко, О. (2018). Розвиток подієвого туризму у Демидівському районі Рівненської області. *Молода наука Волині: пріоритети та перспективи досліджень*, Матеріали XII Міжнародної науково-практичної конференції аспірантів і студентів. Луцьк: Східноєвропейський національний університет імені Лесі Українки (особистий внесок автора 0,07 д. а. – типізація подієвих ресурсів Демидівського району Рівненської області).

7. Оласюк, І., & Міщенко, О. В. (2018). Рекреаційні ресурси Любешівського району Волинської області. *Молода наука Волині: пріоритети та перспективи досліджень*, Матеріали XII Міжнародної науково-практичної конференції аспірантів і студентів. Луцьк: Східноєвропейський національний університет імені Лесі Українки (особистий внесок автора 0,08 д. а. – аналіз суспільних рекреаційних ресурсів Любешівського Волинської області).

8. Міщенко, О. В. (2018). Трактування терміну сакральний ландшафт. *Географічна наука та освіта: від констатації до конструктивізму*. Збірник наукових праць. Київ: інститут географії НАН України.

9. Міщенко, О. В. (2018). Природоохоронна гідрологічна мережа Волинського Полісся. *Регіональні геоекологічні проблеми в умовах сталого розвитку*. Матеріали III Міжнародної науково-практичної конференції. Рівне: видавець О. Зень.

10. Міщенко, О., & Фенко, В. (2019). Храмові комплекси Любомльського району Волинської області. *Суспільно-географічні чинники розвитку регіонів*. Матеріали III Міжнародної науково-практичної інтернет-конференції. Луцьк: Східноєвропейський національний університет імені Лесі Українки (особистий внесок автора 0,08 д. а. – аналіз конфесійної приналежності культових об'єктів Любомльського району Волинської області).

11. Міщенко, О. В. (2019). Культурні об'єкти Шацького національного природного парку, як складова розвитку туризму та рекреації. *Природно-заповідний фонд Волинської області: освітній аспект*, Матеріали обласної науково-практичної конференції. Луцьк: Волинський ІППО.

12. Міщенко, О. В., & Магдюк, І. Е. (2019). Культурна спадщина Локачинського району Волинської області: краєзнавчий аспект. *Актуальні проблеми регіональних досліджень*, Матеріали IV Міжнародної науково-практичної інтернет-конференції. Луцьк: Вежа-Друк (особистий внесок автора 0,13 д. а. – запропонована система заходів щодо збереження та популяризації пам'яток культурної спадщини Локачинського району Волинської області).

13. Міщенко, О. В. (2020). Сакральна географія: зміст та структура. *Сучасні проблеми розвитку природничої географії України*, Матеріали Всеукраїнської науково-практичної інтернет-конференції (з міжнародною участю). Вінниця: Вінницький державний педагогічний університет імені Михайла Коцюбинського.

14. Міщенко, О. В. (2021). Просторова структура сакральних ландшафтів. *Культурний ландшафт як географічний феномен*, Матеріали Міжнародної наукової конференції. Чернівці: Чернівецький національний університет імені Юрія Федьковича.

15. Міщенко, О. В. (2021). Трансдисциплінарний підхід у вивченні сакральних ландшафтів. *Шацьке поозер'я в контексті змін клімату*. Збірник матеріалів VI Міжнародної науково-практичної конференції, присвяченої 70-річчю від дня народження професора Петліна В. М. Луцьк: Волинський національний університет імені Лесі Українки.

16. Міщенко, О. В. (2022). Сакральні джерела Львівської області як об'єкти розвитку туризму і рекреації. *Туризм у ландшафті, ландшафт у туризмі*, Матеріали Всеукраїнської науково-практичної інтернет-конференції (з міжнародною участю). Вінниця: Вінницький державний педагогічний університет імені Михайла Коцюбинського.

17. Міщенко, О. В. (2022). Сакральні об'єкти Волинської області як база розвитку туризму. *Туризм: міжнародний досвід та національні пріоритети*, Матеріали Всеукраїнської науково-практичної інтернет-конференції. Житомир: Поліський національний університет.

18. Міщенко, О. В. (2023). Культурні споруди України як складники сакральної спадщини в умовах війни. *Географічна наука та освіта: перспективи й інновації*. Збірник матеріалів III Міжнародної науково-практичної конференції. Переяслав (Київ. обл.): Університет Григорія Сковороди в Переяславі, Інститут географії НАН України.

Наукові праці, які додатково відображають наукові результати дисертації

Підручник:

1. Петлін, В. М., & Міщенко, О. В. (2021). *Прикладне ландшафтознавство. Підручник. Луцьк: Вежа-Друк (особистий внесок автора 9,20 д. а. – аналіз методик, законів, закономірностей, правил та принципів прикладних ландшафтознавчих досліджень, змісту понять природно-ресурсний потенціал ландшафту, культурний ландшафт його функцій та організованості, сутності рекреаційно-ландшафтознавчих досліджень).*

АНОТАЦІЯ

Міщенко О. В. Конструктивно-географічні засади організації сакральних ландшафтів: теорія і практика. Рукопис.

Дисертація на здобуття наукового ступеня доктора географічних наук за спеціальністю 11.00.11 – конструктивна географія і раціональне використання природних ресурсів. – Львівський національний університет імені Івана Франка. Львів, 2024.

У дисертаційній роботі обґрунтовано теоретичні, методологічні та методичні засади конструктивно-географічного дослідження сакральних ландшафтів, що визначає новий науковий напрям – сакральне ландшафтознавство, який сформувався на основі синергії природничого та антропогенного ландшафтознавства й вивчає закономірності формування, організаційні засади функціонування, особливості використання та збереження сакральних ландшафтів.

Сакральний ландшафт є об'єктом вивчення низки наук, які належать до різних галузей знань. Саме тому в дослідженні застосовано трансдисциплінарний підхід, що забезпечує використання наукового доробку не лише географії, а й історії, релігієзнавства, філософії, соціології, культурології, екології та ін. Провідними чинниками еволюції сакрального ландшафту є час і функціональне призначення, що визначає його інформаційне наповнення. На формування меж сакральних утворень впливають історичні, етнокультурні, національні та природні їх особливості.

Проведене дослідження тафальних, храмових й монастирських ландшафтів, водних джерел в структурі сакральних ландшафтів, дало змогу визначити закономірності їх формування та функціонування і запропонувати заходи раціонального використання і збереження.

В дисертації подано теоретичні та методологічні засади оцінювання сакрально-рекреаційного потенціалу території. Автором розроблена методика оцінювання сакрально-рекреаційного потенціалу й апробована на прикладі Волинської області, що дало змогу побудувати графічні моделі, виявити сильні й слабкі сторони, можливості та ризики розвитку сакрально-рекреаційного потенціалу адміністративних районів області.

В роботі визначено зміст поняття та складники сакральної спадщини, проведено її просторовий аналіз. Обґрунтовані рекомендації щодо збереження сакральної спадщини України забезпечать збереження не лише природних та культурних цінностей, а й національну українську ідентичність.

Ключові слова: сакральний ландшафт, тафальний ландшафт, храмовий й монастирський ландшафт, сакральне джерело, сакрально-рекреаційний потенціал, сакральна спадщина.

SUMMARY

Mishchenko O. V. Constructive and geographical principles of the organization of sacred landscapes: theory and practice. Manuscript.

Thesis for the scientific degree of Doctor of Geographic Sciences in specialty 11.00.11 – Constructive Geography and Rational Use of Natural Resources. – Ivan Franko National University. Lviv, 2024.

In the dissertation work, a constructive and geographical conceptualization of the sacred landscapes organisation, methodology justification and approbation of the developed research toolkit for determining the regularities of formation, organizational principles of functioning, measures development and mechanisms for the preservation and optimization of sacred landscapes state which determines a new scientific direction, namely sacred landscape studies, which was formed based on the synergy of natural and anthropogenic landscape science.

The sacred landscape is the object of study of numerous sciences that belong to different fields of knowledge. Therefore, the research uses a transdisciplinary approach which ensures the use of scientific achievements not only in geography, but also in history, religious studies, philosophy, sociology, cultural studies, ecology, etc. The sacred landscape, which is a natural, natural-anthropogenic, anthropogenic system formed as a result of the interaction of nature and man, associated with certain life symbols, myths, significant events, religious feelings, has an extremely valuable meaning for a person or a group of people and requires special respect and security. The conceptual components of defining the essence of the sacred landscape have been substantiated by identifying approaches, spatial levels, functions, principles of identification.

The algorithmized conceptual structural-logical scheme of the constructive-geographic study of the organization of sacred landscapes involves the allocation of seven stages: preparatory, theoretical, informational, modeling, analytical, narrative. The paper uses general scientific and specific scientific research methods.

In the thesis, a theoretical generalization of the classification experience constructions has been carried out and a typological scheme of the class of sacred landscapes has been created, in which such subclasses as temple and monastery, tafalny, water and dendrological sites have been distinguished. The conducted analysis has made it possible to build a classification of sacred landscapes based on the ranking of the features of territorial systems and their sacred components (territories and objects) according to the level of organization, temporal variability, genesis.

The formulated concept of the sacred landscapes organization contains a set of theoretical dependencies that reveal the content and conditions of the sacred landscapes' emergence, their structural organization, modern functioning, significance for social practice and ultimately theoretical generalizations.

The sacred landscape is characterized by the presence of spatial, temporal and morphological structure. The author has developed a structural and logical scheme of the evolution of the sacred landscape which highlights such stages as the emergence of the landscape and the formation of the ethno-base, the creation and sacralization of cult objects, the sacred landscape functioning, and the sacred landscape disappearance.

The tafal landscape is considered by the author as a kind of the sacred and interpreted as a complex natural-anthropogenic or anthropogenic system that has clear boundaries, includes burials, natural, anthropogenic-technogenic components, a person, or a group of people who, due to perceptual factors, consider such a system an object of worship and respect. A classification scheme of tafal landscapes has been formulated, where the following classification features have been distinguished: characteristics of burial structures, periodization chronology, protection status. The leading factors of the functioning of the tafal landscape in the structure of the city are physico-geographic and socio-economic conditions, sanitary compliance, transport accessibility, and the presence of temple complexes.

Temple and monastic landscapes are natural-anthropogenic or anthropogenic systems, the markers of which are religious buildings (a church, a monastery, a cathedral, a chapel, etc.) and territories functionally connected with them, which were formed in the structure of abiotic and biotic natural components complicated by anthropogenic and man-made components related to the religious and cognitive activity of a person. The leading geographical regularities of the formation of temple and monastery landscapes such as orographic, the presence of contrasting environments and natural water bodies have been singled out.

It is advisable to divide the functions of the sacred sources into two groups: public (supplying drinking needs, tourist and recreational attraction, provision of spiritual needs, historical and cultural, medicinal), natural (hydrological, hydrogeological, ecological).

The revealed dependencies of the spatial location of sacred springs within the borders of Lviv and Volyn regions indicate that their distribution, density, grouping and functioning clearly depend on the surrounding natural features which forms their structural organization. The system of measures for the rational use and protection of the sacred sources presented in the dissertation can be used at the regional and state levels.

The thesis substantiates the structural and logical scheme for evaluating the sacred and recreational potential of the territory. The developed methodology for evaluating the sacred and recreational potential was tested in the Volyn region, which made it possible to build graphic models, identify strengths and weaknesses, opportunities and risks of developing the sacred and recreational potential of the administrative districts of the region.

The dissertation has carried out a spatial analysis, a comprehensive assessment of the sacred cultural heritage of Ukraine, which made it possible to rank the regions according to a standardized indicator (the number of sacred monuments). Reasonable recommendations for the conservation of Ukraine's sacred heritage will ensure the preservation of not only natural and cultural values, but also the national Ukrainian identity.

Key words: sacred landscape, tafal landscape, temple and monastery landscape, a sacred spring, sacred recreational potential, sacred heritage.

Формат 60x84 ¹/₁₆. Папір офсетний.
Обсяг 1,6 ум. друк. арк., 1,6 обл.-вид. арк. Наклад 100 пр.
Зам. 109. Друк – Вежа-Друк (43025, м. Луцьк, вул. Шопена, 12)
Свідоцтво Держ. комітету телебачення та радіомовлення України
ДК № 4607 від 30.08.2013 р.